

#rodina

VÝROČNÍ ZPRÁVA 2022



V roce 2222 jsme zaznamenali tyto významné okamžiky:



Skončilo líčení, jehož závěrem je soudně potvrzeno, že Jiří Richter je člověk a ne robot. Na tom, že SANANIM řídí již přes 200 let, tedy není nic podivného.



V minulém roce jsme dokončili in-line léčbu posledního robozávislého. Terapeut při odchodu zhasl. „Cítím se nabitý úplně jinou energií“, sdělil při této příležitosti historicky poslední klient TK Temelín.

Martin Hulík opět dokončil Handy Cyklo Maraton.

VÝROČNÍ ZPRÁVA
2022



SANANIM je organizace, jejímž největším přínosem pro společnost je její ucelený systém léčby a péče o lidi v různých stádiích rozvoje závislosti, který vykazuje dlouhodobě vysokou úspěšnost. SANANIM poskytuje lidem ohroženým návykovými látkami či hazardním hraním a jejich blízkým odborné poradenské, zdravotní a sociální služby. Jde o služby v souladu s potřebami doby a s měřitelným společenským dopadem. SANANIM rovněž napomáhá odstranit stigmatizaci související s užíváním drog, která je v poskytnutí pomoci často zcela zbytečnou překážkou.

LÉČBA ZÁVISLOSTÍ FUNGUJE!

SANANIM z. ú.

sídlo: Ovčí hájek 2549/64A, 158 00 Praha 13

www.sananim.cz

office@sananim.cz

IČO: 00496090

bankovní spojení: Česká spořitelna, a. s.
číslo účtu: 1941727329/0800

Statutární zástupce

PaedDr. MARTINA RICHTEROVÁ TĚMÍNOVÁ, ředitelka

Správní rada SANANIM z. ú.

MUDr. JIŘÍ DVOŘÁČEK

Doc. MgA. HELENA TŘEŠTÍKOVÁ

MUDr. DAVID ADAMEČEK

Dozorčí rada SANANIM z. ú.

Mgr. ONDŘEJ POČAROVSKÝ

JAROSLAV VEIS

Mgr. NINA JANÝŠKOVÁ

Výkonný ředitel

Mgr. JIŘÍ RICHTER

Facebook: /sananimzu

Instagram: /sananim_zu

LinkedIn: /company/sananim

#sananim

!!! Na základě procesu destigmatizace a s ním související debatě o tom, jak máme říkat našim klientům, používáme v této zprávě:



OONCH
- osoba ohrožená
návykovým
chováním

Úvodem

Nechceme lhostejně míjet ty, kteří ztratili víru v sebe, druhé, lidskou existenci. Ty, kteří na své cestě životem hledali útočiště u drogy a poznali i její odvrácenou tvář, která se objevuje s neúprosnou logikou - tvář utrpení, bolesti, samoty, nesvobody, smrti. Chceme podat pomocnou ruku všem, kteří na to čekají, kteří volají své SOS. A varovat ty, pro které je droga Symbolem magického neznáma romantické vzpoury, únikem z nepřátelské skutečnosti.

Programové prohlášení SANANIM, z. ú.

Vážení,

rok 2022 byl rokem, který nás vystavil největším mravním a emočním výzvám v celé historii existence naší organizace. Napadení Ukrajiny Ruskem výrazně otřáslou celou společností, ale také námi všemi. Velmi si vážím našich zaměstnanců, kteří se velmi aktivně zapojili do pomoci Ukrajině.

Hned v prvních dnech po zahájení invaze/války odjeli k ukrajinským hranicím s materiální pomocí a uspořádali sbírku pro adiktologické služby na Ukrajině. V Doléčovacím centru, Terapeutické komunitě Karlov a Terapeutické komunitě Němčice jsme ubytovali uprchlické rodiny a pracovníci i klienti těchto služeb jim poskytovali veškerou potřebnou pomoc a podporu.

Kontaktní centrum a Terénní programy zajišťovaly pomoc a koordinaci péče pro uprchlíky – OONCH, poskytovaly jim služby harm reduction, poradenské služby, zřídily ruskojazyčnou poradenskou linku a distribuovaly informační materiály v ukrajinštině, CADAS zapojil tyto klienty do substitučního programu včetně psychiatrické péče.

Část zaměstnanců pracovala na kontaktních místech pro uprchlíky, sociální pracovníci poskytovali své služby uprchlíkům v ubytovnách, zřídili jsme sbírku pro pomoc ukrajinským adiktologickým službám.

Zároveň jsme poskytovali veškeré služby našim klientům.

Velmi děkuji všem kolegům a těší mě, že v SANANIMu aktivita, empatie a lidství vítězí nad lhostejností, strachem a zlobou. Jsem na tým SANANIMu hrdá.

Děkuji také všem dárcům a donorům, kteří nás během roku 2022 podporovali morálně i finančně.

V neposlední řadě děkuji ukrajinskému národu za odvahu a hrdinství.

PaedDr. Martina Richterová Těmínová
ředitelka SANANIM, z. ú.

SANANIM v roce 2022

SANANIM je již od roku 1990 jedním z klíčových nestátních poskytovatelů služeb v oblasti léčby závislostí, zejména na nealkoholových drogách. V posledních letech však poskytujeme služby i v rámci speciálních programů pro léčbu dalších typů závislostí – na alkoholu, hazardním hraní a sázení či online hrách.

V současnosti provozujeme v rámci osmnácti projektů patnáct hlavních zařízení tvořících ucelený a komplexní systém prevence, péče, léčby a resocializace. Naše mnohaleté zkušenosti jasně ukazují, že léčba závislostí funguje. Věříme v možnost uzdravy a tomu přizpůsobujeme léčebné postupy i proces resocializace klientů s cílem vrátit je do normálního života. Nicméně stejně tak jsme přesvědčení o vysoké účinnosti a důležitosti přístupů, které efektivně snižují rizika a chrání veřejné zdraví (harm reduction).

Komplexní systém péče

Jsme hrdí na to, že umožňujeme léčbu a péči i osobám, které často z ostatních dostupných systémů vypadávají, a které se ocitají na okraji společnosti. Ochranu zdraví společnosti bereme vážně, proto hledáme cesty i tam, kde se ostatní často odvracejí. Systém naší komplexní péče vykazuje vysokou úspěšnost i v mezinárodním srovnání, klade však vysoké nároky na stabilitu, odbornost a nasazení našich pracovníků, nicméně díky nenárokovému, vícezdrojovému dotačnímu financování je nejen administrativně náročný ale také finančně nepředvídatelný.

Kromě hlavních zařízení, představených v této zprávě, SANANIM realizuje celou řadu rozšiřujících a doplňujících aktivit, projektů a programů, mezi něž patří například odborné vzdělávání a konference, program komplexní péče o rodinu či case management nebo nabídka chráněných tréninkových pracovních míst. Prostřednictvím dceřiné společnosti SANANIM Charity Services s.r.o. nabízíme klientům v integrační fázi chráněné pracovní prostředí Café Therapy,

bistra na PF UK, divadla ABC. V rámci projektů podpořených z Evropských fondů rozšiřujeme portfolio specifických služeb, investujeme do provozního materiálního zabezpečení a rozvíjíme naši odbornou kvalifikaci.

I v roce 2022 se SANANIMu dařilo udržet vysoce profesionální nabídku a kvalitu služeb v komplexním systému péče o drogově závislé osoby a jejich blízké, a to zejména díky skvělému týmu vysoce kvalifikovaných, iniciativních a obětavých zaměstnanců. U některých typů služeb stále evidujeme značný rozpor mezi celospolečenskou poptávkou a jejich kapacitou.

Certifikace a registrace služeb

Všechna zařízení a služby, pro které existují standardy, disponují certifikáty odborné způsobilosti a jsou registrovány dle zákona č. 108/2006 Sb. o sociálních službách a mají oprávnění k poskytování sociálních služeb. S potěšením můžeme konstatovat, že část služeb je registrována také jako zdravotnické služby poskytující psychiatrickou a adiktologickou péči a daří se i rozšiřovat portfolio smluv se zdravotními pojišťovnami.

Financování a kontrola

Od počátku své existence SANANIM zachází se státními dotacemi průhledně a zodpovědně a v oblasti čerpání finančních prostředků usiluje o maximálně profesionální a transparentní přístup. Vážíme si všech, kteří podporují naše služby a aktivity. Je zřejmé, že bez stabilního financování a podpory státu, krajů, obcí či příjmů od zdravotních pojišťoven by tyto služby neexistovaly. Nicméně stejně tak významná je pro nás i podpora firem, státních i nestátních organizací, jednotlivců nebo místní komunity bez ohledu na výši daru a druhu či rozsahu pomoci. Bez této pomoci by některé z aktivit a projekty nebylo možné realizovat.

I v roce 2022 jsme se potýkali s částečným podfinancováním některých služeb, mnohdy pozdním ale zejména nejistým financováním, což je problém, který ovlivňuje každodenní provoz i rozvoj organizace. Zajištění každodenního chodu organizace po část roku provází značná nejistota a nesystémovost plynoucí z nemožnosti racionálního plánování.

Audit a kontroly

Účetnictví SANANIMu prochází každoročně auditem. Hospodaření a činnost SANANIMu prošly i v roce 2022 řadou veřejnosprávních kontrol – MČ Praha 10 (použití finančních prostředků z poskytnutých dotací), Magistrát hlavního města Prahy (finanční kontrola projektu CADAS, věcná a finanční kontrola dotace pro Adiktologickou ambulanci z programu Transformace a průběžná kontrola vyúčtování veřejné sbírky), Ministerstvo zdravotnictví (kontrola splnění podmínek čerpání dotace u projektu ARPAD – Adiktologická ambulance s rozšířenou působností), Úřad vlády (dodržování podmínek Rozhodnutí o poskytnutí dotace ze státního rozpočtu pro Adiktologickou ambulanci a Denní stacionář), VZP (kontroly plateb pojistného na veřejné zdravotní pojištění a dodržování ostatních povinností plátce pojistného).

Technicko-hospodářské zabezpečení

Všechna zařízení jsou v současné době technicky a materiálně relativně dostatečně zabezpečena. V posledních letech se však ukazuje, že některá nevyhovují prostorově, a to zvláště vzhledem k nárůstu počtu klientů či nárůstu klientely se specifickými potřebami.

Bohužel existuje jen málo dotačních titulů na investiční akce, což se ukazuje jako zásadní problém vzhledem k postupnému chátrání hmotného investičního majetku, který je nezbytný k realizaci částí našich projektů a k zabezpečení základních aktivit (např. auta, technické vybavení kuchyní, opravy vnitřních prostor atd.). Částečně nám v tom pomáhají naši partneři ze soukromého sektoru, avšak v dlouhodobé perspektivě je zřejmé, že jde o systémový nedostatek financování služeb.

V roce 2022 se nám však podařilo získat z IROP prostředky na revitalizaci chráněného bydlení a rozšíření poradenských prostor Doléčovacího centra.

Personální zajištění, management

Provoz SANANIMu v roce 2022 zajišťovalo 155 stálých zaměstnanců, 99 osob na dohody a 13 stálých externistů. Vysoce kvalifikované, iniciativní a tvořivé pracovníky se dlouhodobě daří motivovat díky propracovanému systému dalšího vzdělávání a profesního růstu v rámci organizace. Všechny týmy pracují pod kvalitní vnitřní i vnější supervizí. Díky restriktivním dotačním titulům je však část služeb i nadále personálně poddimenzována a stejně tak je kapacitně nedostatečně zajištěná správa organizace – kancelář a management, což ale v důsledku vede zpět – k administrativnímu přetěžování odborných pracovníků.

Správní a dozorčí rada

Správní rada a dozorčí rada SANANIM z.ú. se sešla v roce 2022 na dvou společných setkáních. V jejich rámci schvalovala zejména Účetní uzávěrku za rok 2021, Výroční zprávu za rok 2021, Zprávu o činnosti za rok 2021, prodloužení kontokorentního úvěru a rozpočet na rok 2023.

Ostatní aktivity

Mezi nejvýznamnější aktivity mimo rámec služeb pro klienty patří zejména externí vzdělávání, které realizujeme částečně prostřednictvím servisní organizace SANANIM SOS, s.r.o., publikační činnost, účast na plánování a realizaci vládní politiky, zahraniční projekty a spolupráce.

Spolupráce & vzdělávání

Úzkou spoluprací se státním sektorem a samosprávami považujeme za klíčovou podmínku udržení komplexní sítě služeb i jejího dalšího rozvoje. Kontinuálně spolupracujeme s řadou státních zařízení (např. IKEM, PL Červený Dvůr, PL Bohnice, Oddělení pro závislosti Apolinář) i nestátních organizací, jako jsou Podané ruce, ADVAITA z.ú., TK Sejřek, Drop In a další.

Aktivně jsme se i v roce 2022 účastnili činnosti Asociace poskytovatelů adiktologických služeb – APAS, a to jak v řídicích orgánech, tak jednotlivých sekcích. V odborné oblasti se zaměstnanci aktivně podíleli na činnosti nejrůznějších profesních subjektů, např. Společnosti pro návykové nemoci ČLS JEP, Centra adiktologie Psychiatrické kliniky 1. LF a VFN UK v Praze, Adiktologického fóra a Asociace poskytovatelů sociálních služeb.

Obdobně důležité je pro SANANIM udržování a rozvíjení zahraničních aktivit. V rámci zahraniční spolupráce jsme aktivní zejména v evropských odborných sítích (Correlation, EHRN), nicméně spolupracujeme i s řadou dalších evropských či světových organizací (IHRA, UNDOC, EM-

„Česká republika se díky své efektivní drogové politice zařadila mezi země, kam se ostatní jezdí učit. Do Evropské expertní komise (CSFD) jsme vstoupili s vizí racionálnější a zdravější Evropy. Společně s dalšími zeměmi, jako je např. Nizozemsko a Velká Británie, se budeme zasazovat o účinné zavádění racionální drogové politiky a otevřeného přístupu k řešení dopadů spojených s užíváním drog. O totéž se téměř třicet let snažíme v České republice a věříme, že naše dosavadní zkušenosti mohou přispět i na evropské úrovni.“

CDDA, NIDA, PG CE) a služeb. Protože si uvědomujeme i povinnost předávat a sdílet naše zkušenosti jsme i nadále otevření stážím zahraničních odborníků. I v roce 2022 jsme proto umožnili několik krátkodobých stáží v rámci spolupráce s Group Pompidou Rady Evropy a EHRN (evropská síť nízkoprahových služeb). Jako významné ocenění považujeme opětovné jmenování zástupce SANANIMu členem Expertní skupiny Evropské komise – Civil Society Forum on Drugs (CSFD).

V rámci vzdělávání laiků, profesionálů a paraprofesionálů v oblasti drogových závislostí jsme také realizovali řadu různorodých akcí – vzdělávací kurzy, veřejné debaty,

výroční konferenci či Letní školu Harm reduction. Aktivně se podílíme na druhé fázi vzdělávacího evropského projektu Learn Addiction podpořeného díky programu Erasmus+, projektu CSFD zaměřeného na evropskou politiku a projektu síťování evropských nízkoprahových služeb Correlation HR2.

Vztahy s veřejností

SANANIM ve svém poslání vnímá i důležitost formování náhledu široké veřejnosti na problematiku drogových závislostí, zejména destigmatizace závislostí, která často představuje bariéru nejen pro resocializaci po úspěšné léčbě, ale i pro vyhledání účinné pomoci či prosté pochopení nezbytnosti existence některých služeb v centru měst. V této souvislosti jsme i nadále v roce 2022 pokračovali s poskytováním relevantních informací na sociálních sítích, v rámci služeb poskytovaných na internetu a realizovali aktivity v oblasti komunitní prevence.

Sportem zpátky do života

Sport vnímáme především jako důležitý a vysoce funkční motivační prvek pro léčbu a integraci klientů. I proto se řady sportovních akcí nejen účastníme, ale některé i sami organizujeme. Mezi ty nejvýznamnější patří naše účast na velmi náročném Metrostav Handy Cyklo Maratonu. Členové sportovního týmu SANANIM R.A.T.S. (resocializace – abstinence – terapie – sport) se pravidelně účastní závodů seriálu Kolo pro život, závodu Dračích lodí a řady zátěžových akcí pro klienty probíhajících prakticky ve všech zařízeních.

Jiří Richter
výkonný ředitel SANANIM, z. ú.

Rok třicátý druhý

Milníky 2022

- Počet vyměněných injekčních setů od roku 1990 přesáhl 30 milionů kusů.
- Pro klienty v poslední fázi léčby, kteří úspěšně prošli náročnou několikaměsíční terapií v TK Němčice, vzniklo u bývalého drážního domku bydlení, ve kterém mohou část roku samostatně žít a docházet do zaměstnání.
- Dokončili jsme Strategický plán naší organizace do roku 2028.
- Podařilo se nám uzavřít smlouvy se všemi zdravotními pojišťovnami na adiktologickou péči.

Stalo se

- Uspořádali jsme úspěšnou odbornou konferenci na téma Bezdomovectví a drogy.
- Poprvé se podařilo zorganizovat bohoslužbu za oběti závislostí, kterou vedl Mons. Václav Malý.
- Proběhl 18. ročník Letní školy harm reduction s rekordní účastí.
- Stánek Promile INFO se znovu objevil na festivalech.
- Proběhly tradiční, již 22., keramické trhy na Kampě.
- Po vypuknutí války na Ukrajině SANANIM nezapomněl a okamžitě se zapojil do pomoci. Bezprostředně po vypuknutí konfliktu vyslal dodávku se zdravotnickým materiálem na místo slovensko-ukrajinských hranic.
- Ve spolupráci s Eurasijskou asociací Harm Reduction (EHRA) jsme připravili a realizovali dárcovskou kampaň na podporu práv, svobody a zdraví lidí, kteří užívají psychoaktivní látky, která se dočkala pozornosti médií.

- S pomocí Naomi Sullivan Callender, Davida Callendera a přátel z Rotary Club Prague International jsme zorganizovali SANANIMské gala, na kterém se podařilo vybrat rekordních 400.000 Kč.
- SANANIM byl vybrán jako jedna ze 3 neziskovek, kterým putoval výtěžek z charitativního turnaje Czech Real Estate Charity Volleyball Tournament 2022.
- Náš tým se zúčastnil 12. ročníku Mezinárodního turnaje ve fotbale pro lidi bez domova ve Wroclawi.
- SANANIM se opět zúčastnil Handy cyklo maratonu.
- Klienti a terapeuti se zúčastnili několika závodů v rámci 23. ročníku seriálu cyklistických MTB závodů Kolo pro život.
- COKUZ se podruhé zúčastnil závodu Yellow Ribbon Run – Běhu se žlutou stužkou, jehož cílem je integrace lidí s trestní minulostí.
- Náš tým se na charitativním závodě dračích lodí „Rotary Dragon Boat Charity Challenge 2022“ umístil na 4. místě.
- SANANIM vstoupil na další sociální síť, tentokrát na LinkedIn, s cílem přiblížit problematiku léčby závislostí veřejnosti a navázat nová spojení s donory.



Zahraníční stáže, přenos zahraničního know-how a mezinárodní spolupráce

V souladu s nastavenými strategickými cíli SANANIMu se v průběhu roku 2022 uskutečnily specificky zaměřené zahraniční stáže zaměstnanců jednotlivých služeb, podpořené z grantu Nadace ČS. Odborná témata stáží byla vybrána ve spolupráci s odborníky z českých adiktologických služeb, evropských partnerských organizací a evropských institucí. Celkem se sedmi stáží zúčastnilo přes 40 odborných zaměstnanců, kteří navštívili více než 20 různých typů zařízení a služeb několika organizací. Níže uvádíme stručný přehled o čtyřech nejvíce odborně přínosných, a tedy nejvýznamnějších, pro rozvoj naší organizace:

Programy zaměřené na mladistvé, ženy a matky s dětmi, např.: chráněné bydlení, programy pro rodiny klientů, pracovní rehabilitace, sociální podnikání apod.

Místo: Kypr, počet stážistů: 6 (zástupci těchto zařízení: TK Karlov a TK Němčice, Denní stacionář, Adiktologická ambulance a Pracovní a sociální agentura).

Hostitelské organizace:

- Agia Skepi (provozuje TK pro dospělé, mladistvé i pro matky, bio farmu a vlastní sociální výrobní a zpracovatelský podnik, balírnu a distribuci vlastní produkce a eshop...)
- Cyprus National Addictions Authority – Kyperská národní agentura, která monitoruje a koordinuje problematiku závislostí (drogy, alkohol, tabák, gambling) a zajišťuje podporu profesionálním službám pro OONCH a jejich rodiny.

Nizkoprahové služby, heroinová substituce, aplikační místnosti, práce v komunitě, zapojení peer-to-peer, konec otevřených drogových trhů, mobilní služby, pracovní programy, chráněné bydlení apod.

Místo: Amsterdam, Nizozemsko, počet stážistů: 12 (zástupci těchto zařízení: Terénní programy, Specializované/substituční ambulantní služby, Doléčovací centrum a Drogové informační centrum).

Hostitelské organizace:

- Correlation – EHR Network - evropská síť a odborné centrum v oblasti užívání drog, minimalizace škod a sociálního začleňování, která sdružuje širokou škálu aktérů v oblasti harm reduction (158 organizací a 115 individuál-

ních členů z většiny členských států EU).

- De Regenboog Group – nevládní nizkoprahová servisní organizace v Amsterdamu, která poskytuje služby minimalizace škod lidem, kteří užívají drogy, a dalším jednotlivcům a komunitám, které jsou postiženy sociálními a zdravotními nerovnostmi.

Drogové služby ve věznicích, návazné služby, ambulantní léčba, substituce, recovery, postavení a fungování NGO služeb v péči o postpenitenciární péči, inovativní služby a postupy.

Místo: Oslo, Norsko, počet stážistů: 5 (zástupci Centra pro osoby v konfliktu se zákonem, Terapeutické komunity Němčice a Terénních programů pro specifické skupiny).

Hostitelské organizace:

- Tyrilli Stifinnerteam – NGO, která poskytuje komplexní a integrované služby lidem s drogovou závislostí ve 3 norských věznicích (mužských i ženských), včetně individuální.
- Wayback – nabízí koordinovanou pomoc lidem po propuštění z vězení formou přiřazení průvodce „sponzora“, který facilituje komunikaci s úřady, pojišťovny, sociálním úřadem, rodinou, lékaři apod.

Služby poskytované městem Curych: struktura, škála nabízených služeb, definice cílových skupin, spolupráce s neziskovými organizacemi, provázanost na sociální a zdravotnické služby, spolupráce s policií, preventivní komunitní programy, drugchecking, aplikační místnosti.

Místo: Curych, Švýcarsko, počet stážistů: 6 (zástupci Kontaktního centra).

Hostitelské organizace:

- City of Zurich, odbor specifických sociálních služeb.
- Arud Centre for Addiction Medicine – zdravotnické služby pro lidi ohrožené užíváním návykových látek či závislostním chováním.

Společným jmenovatelem všech zahraničních stáží bylo získat nový pohled a nové poznatky a know how v péči o osoby ohrožené závislostním chováním, a také navázat partnerství pro sdílení zkušeností a případnou budoucí spolupráci na společných projektech. Ve všech těchto parametrech naplnily studijní pobyty stanovené cíle.

Pomáhali jsme

Ač nepolitická odborná organizace, po vypuknutí válečného konfliktu na Ukrajině jsme vyjádřili nesouhlas, neboť svobodu považujeme za nejvyšší hodnotu lidství, a snažili se pomoci tak, jak bylo v našich silách. Naši kolegové se vydali na cestu pomoci se zdravotnickým nákladem na hraniční přechod na Slovensku. Na hraničním přechodu jsme naložili 6 lidí, které jsme nakonec zavezli nedaleko Prahy za příbuznými a kamarády. Podpořili jsme finančně faru v Pavlovcích nad Uhom, kterou vede Bc. Marek Gombar a který pomáhá především uprchlým Romům, kteří přicházejí z Ukrajiny. Také jsme se spojili s Eurasijskou asociací Harm Reduction (EHRA), která se snaží zajišťovat práva, svobodu a zdraví lidí, kteří užívají psychoaktivní látky. Společně jsme otevřeli dárcovskou výzvu na podporu harm reduction a adiktologických, zdravotních a sociálních služeb pracujících s OONCH. Podařilo se nám vybrat 66 935 Kč od více než 50 dárců, vybrané prostředky byly distribuovány prostřednictvím neziskové organizace Convictus Ukraine na individuální humanitární pomoc.

Do pomoci se zapojili i naši klienti, kteří v chráněné keramické dílně vyrobili svíčky v barvách ukrajinské vlajky, které putovaly k prodeji do obchodu Jedna Bedna. Výtěžek z tohoto prodeje šel na zmiňovanou sbírku.

V březnu 2022 začala naše organizace nabízet také odborné adiktologické poradenské služby lidem z Ukrajiny, kteří se na své životní cestě dostali do obtíží spojených s užíváním drog, a jejich blízkým, kteří také hledají odbornou pomoc. Zřídili jsme pro ně poradenskou linku. Několik ukrajinských rodin také našlo dočasné ubytování v našich zařízeních.



Komunikace s veřejností a fundraising

V rámci roku 2022 jsme navazovali na již nastartovaný model fungování PR a fundraisingu. Rozšířili jsme pole naší působnosti na další sociální síť, a to na LinkedIn, kde se nám ke konci roku 2022 podařilo získat téměř 300 nových sledujících. Pociťujeme, že na našich sociálních sítích máme silnou fanouškovskou základnu. Na Instagramu se nám po dvou letech podařilo získat přes tisíc sledujících. Dlouhodobě registrujeme zvýšený nárůst zájmu o naše příspěvky.

Nesměli jsme chybět ani na letních festivalech, kterých jsme se zúčastnili v rámci projektu Promile INFO, který nabízí návštěvníkům festivalů bezplatné využití alkoholu.

Nadále pokračujeme v pravidelné komunikaci s našimi podporovateli, kteří odebírají pravidelný měsíční newsletter. Osvědčila se také komunikace dovnitř organizace na měsíční bázi.

Na mnohé aktivity, které tvoří důležitou a dnes již tradiční součást léčebných programů, si SANANIM musí opatřit prostředky z fundraisingu. Pravidelně oslovujeme dárcce, a i nadále **hledáme stabilní dlouhodobou finanční podporu od firem a ze soukromých zdrojů**. Zároveň se snažíme získat finance prostřednictvím **veřejných sbírek** na darujme.cz, hithit, prostřednictvím givt.cz apod.

Během zimy jsme tak například mohli zajistit teplé oblečení pro naše klienty bez domova prostřednictvím dárcovské výzvy "Boty a ponožky pro lidi bez domova" nebo využít prostředky ze sbírky "Obyčejný život je to, oč nám běží" pro posílení našich programů zacílených na pracovní rehabilitaci a na trávení volného času.

V loňském roce jsme se zúčastnili s vlastním týmem **charitativního volejbalového turnaje, který organizovala společnost JLL**. Nejen, že jsme si na něm mohli změřit síly s mnoha dalšími firemními týmy, které se do turnaje zaregistrovaly, ale získali jsme z výtěžku turnaje velkorysý dar ve výši 140 000 Kč.

V průběhu posledních 2 let nás opakovaně podpořila Alza věcnými dary, jednak vybavením spotřebičů do jednotlivých zařízení SANANIMu, a jednak sportovním vybavením pro volnočasové a sportovní aktivity, které tvoří pevnou součást terapeutických postupů.

Děkujeme všem štědrým dárcům a příznivcům za podporu našich služeb a aktivit! I nadále hledáme stabilní dlouhodobou finanční podporu od větších firem.

Rok v číslech

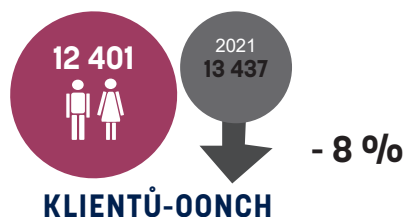
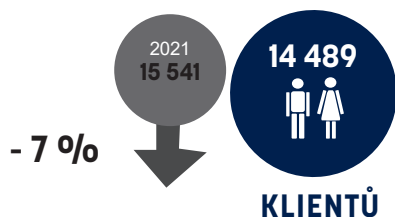


+ 12 %

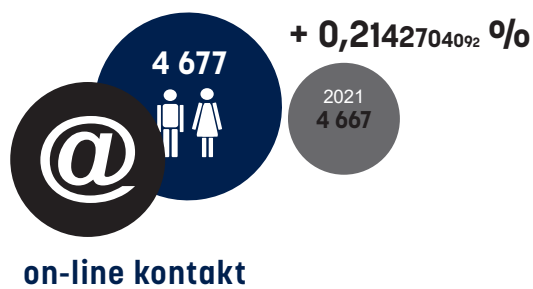
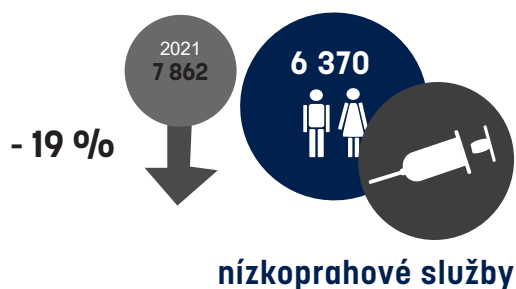
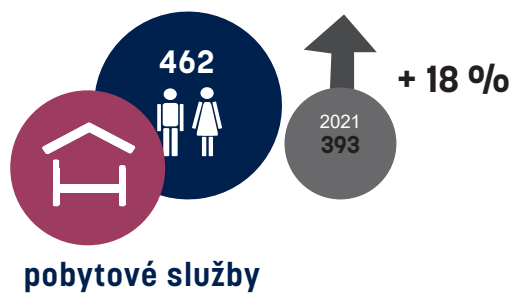
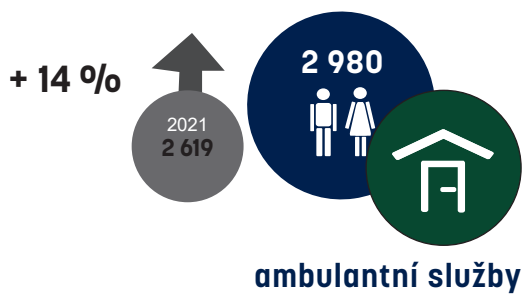
KONTAKTŮ

Počet klientů a kontaktů (2022)

	TP	TP 2	KC	CADAS	DST	TKK	TKN	DOC	DOC MAT	COKUZ	PSA	PPR	AA	GA	DIC	Celkem
Počet přímých kontaktů	14 036	2 005	33 709	16 599	4 997	50 485	24 591	5 223	3 084	5 006	691	4 374	5 744	4 906	1 868	177 318
Počet klientů celkem	1 903	182	4 285	376	316	213	63	108	78	827	112	686	322	341	4 677	14 489
Počet klientů - OONCH	1 903	182	4 074	329	238	51	41	108	29	825	112	167	289	272	3 781	12 401
Děti v léčbě s matkou					30	26			17							73
Počet ostatních klientů			211	47	48	136	22		32	2		519	33	69	896	2 015
Průměrný věk OONCH	39,0	40,0	38,0	36,0	33,0	24,0	40,0	37,0	36,0	35,0	34,0	24,0	30,0	37,0	31,0	34,3
Lůžkodny/ Klientodny					3 330	8 747	6 825	3 067	1 603							23 572



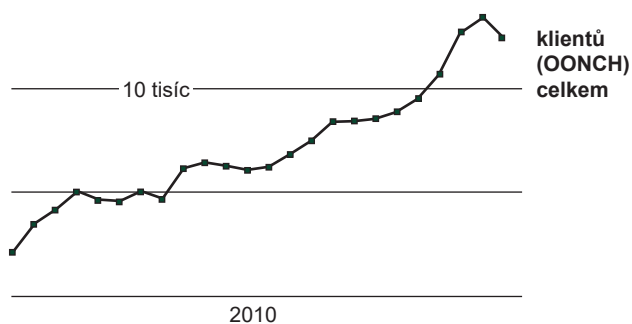
Počet klientů v přímém kontaktu dle typu zařízení/služby (2021/2022)



	TP	TP 2	KC	CADAS	DST	TKK	TKN	DOC	DOC MAT	COKUZ	PSA	PPR	AA	GA	DIC	
Klienti 2021	2 085	298	5 479	328	258	177	59	108	49	683	107	643	322	278	4 667	15 541
Klienti 2022	1 903	182	4 285	376	316	213	63	108	78	827	112	686	322	341	4 677	14 489

Počet OONCH v péči našich zařízení v meziročním srovnání

	TP + TP 2	KC	CADAS	DST	TKK	TKN	DOC + DOC MAT	COKUZ	PSA	PPR	AA	GA	DIC	Celkem
2000	1 045	1 945	0	237	44	42	194	0	0	0	0	0	0	3 507
2005	1 548	2 394	185	507	55	45	171	158	0	0	0	0	0	5 063
2010	2 324	2 456	373	261	62	46	195	205	153	22	0	0	0	6 097
2011	2 497	2 273	324	276	72	44	284	246	184	46	0	0	0	6 246
2012	2 774	2 554	343	290	75	45	319	253	171	33	0	0	0	6 857
2013	3 106	3 019	382	317	85	38	150	241	139	36	0	0	0	7 513
2014	3 620	3 449	370	266	72	40	221	232	124	40	0	0	0	8 434
2015	3 669	3 207	305	319	79	39	191	464	88	43	60	0	0	8 464
2016	3 386	3 651	242	255	66	51	155	391	85	49	122	104	19	8 576
2017	3 188	3 808	247	248	65	52	153	373	82	92	191	213	194	8 906
2018	2 900	4 267	253	211	67	49	180	426	128	123	221	303	414	9 542
2019	3 008	4 308	277	219	50	49	207	495	122	108	203	273	1 390	10 709
2020	3 063	4 387	329	183	51	49	150	496	122	114	228	241	3 321	12 734
2021	2 383	5 253	298	204	60	38	133	662	107	105	265	260	3 669	13 437
2022	2 085	4 074	329	238	51	41	137	825	112	167	289	272	3 781	12 401



průměrný věk

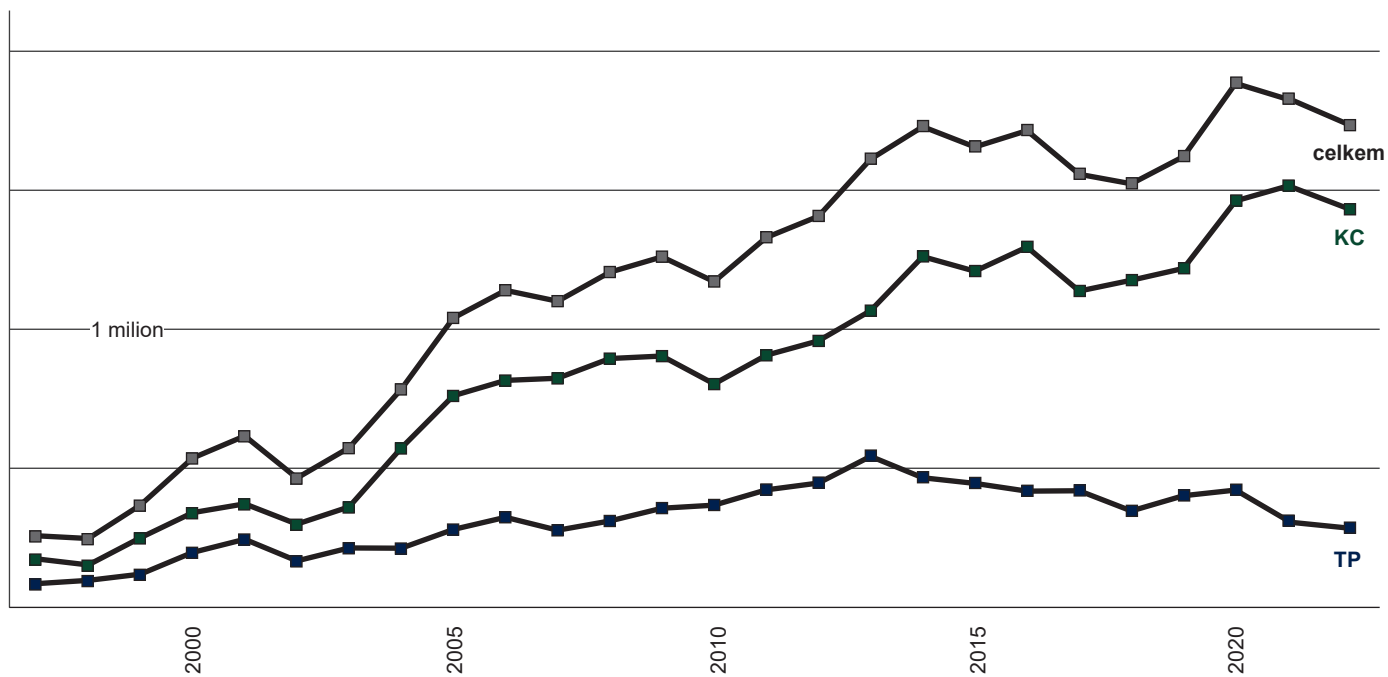


72 % muži

28 % ženy



Počet injekčních setů vydaných Terénními programy a Kontaktním centrem (1997–2022)



2021
1 829 228

- 5 %



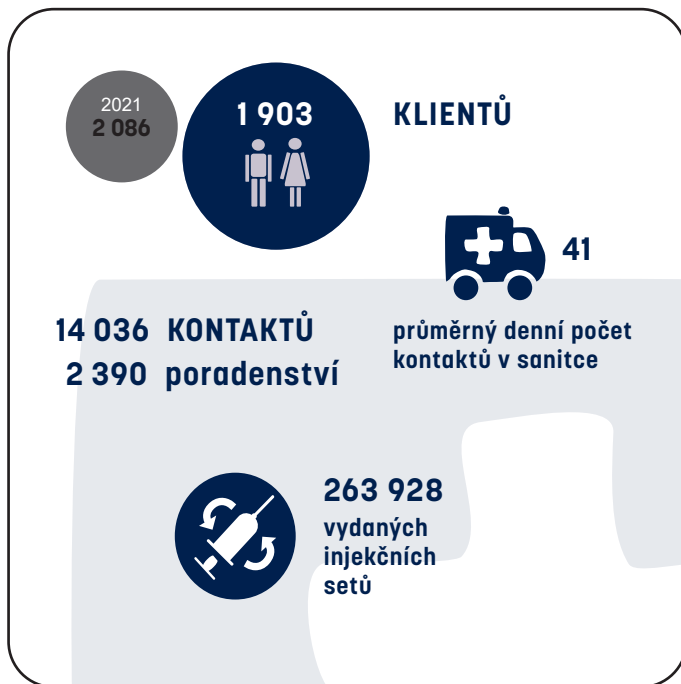
1 745 125
vydaných
injekčních
setů

Služby a programy



Jóža, 10 let

Každý rok se ptáme vedoucích našich zařízení na jednu konkrétní otázku. Letos jsme, možná i díky setkání s našimi ukrajinskými rodinami, které jsme potkali v našich službách, zvolili **téma rodiny a práce s ní**. Protože v době krize se rodina vždy semkne a prožívá ji společně. A není snad stav, kdy jeden ze členů rodiny onemocní, právě takovou krizí?



>>> Rok 2022 potvrdil výrazné změny na otevřené drogové scéně. Vzhledem k lockdownům (uzavřené obchody, úřady, žádný turistický ruch) a aktivitám policejního týmu Krystal se přesunula otevřená drogová scéna na Prahu 5. Díky tomu počet klientů pohybujících se v lokalitách, kde působí náš pěší terénní program a program Sanitka na Praze 1, nadále klesal. I přes to však byla sanitka dostatečně využívána, také díky změně spektra poskytovaných služeb.

Terénní programy

Služba se zaměřením na vyhledávání a kontakt se skrytou populací na otevřené drogové scéně s cílem zmírnit zdravotní a sociální poškození OONCH v Praze a zvýšit jejich motivaci ke změně životního stylu. **>>>**

Rodině předáváme vzkazy

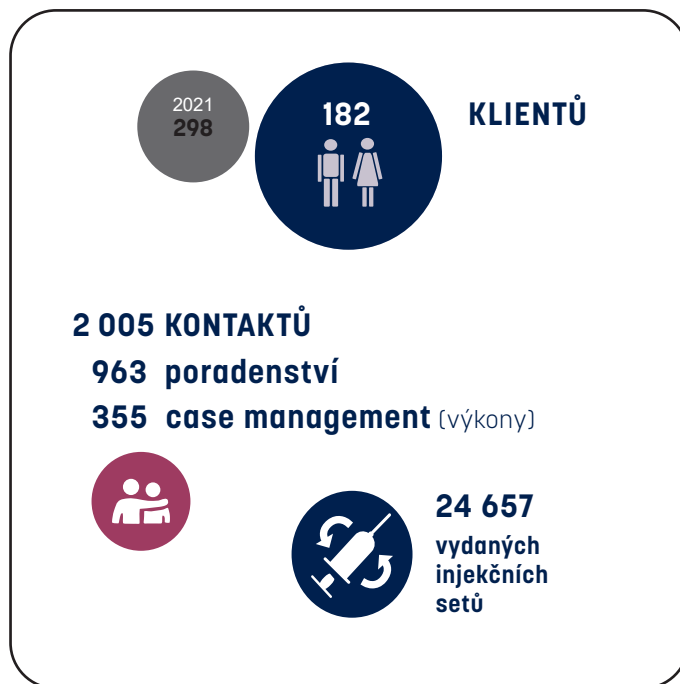
S rodinou se setkáváme v terénu v mnoha podobách. Jsme zdrojem informací pro těhotné ženy užívající drogy a v rámci case managementu je doprovázíme až k porodu. Někdy naše provázení pokračuje i po porodu, pokud usilují o získání dítěte do péče. Občas při terénní práci na drogovém trhu setkáváme rodiče, kteří shání drogu i se svým (různě velkým) potomkem. Naší úlohou není je soudit, ale všímáme si důležitých věcí - jeden terénní pracovník zabaví potomka, všímá si, zda je dítě v pořádku, druhý vymění a ptá se rodiče, jak to zvládá či zda něco nepotřebuje.

A pak se občas ozývají starostliví rodiče našich klientů. Svého potomka, toho času třicátníka až padesátníka, ještě neopustili, nebo jen na chvíli. Platí za něj dluhy, občas mu dají peníze na drogy, hlídají termíny soudů. A tak předáváme vzkazy a zároveň doporučujeme služby naší Poradny pro rodiče.

Terénní programy 2 pro práci se specifickými skupinami

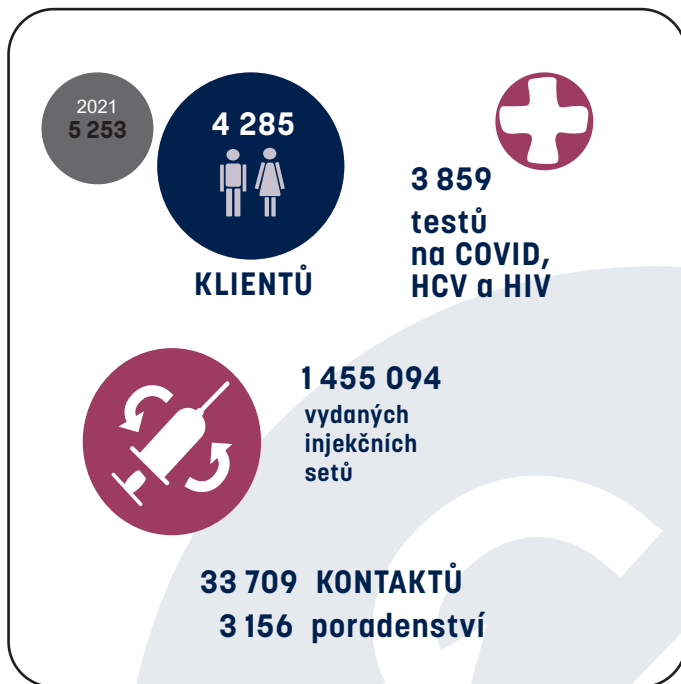
TP 2 je programem zaměřeným na zdravotně-sociální terénní práci se specifickými a cizojazyčnými skupinami na otevřené drogové scéně. Klienty služby jsou velmi často osoby s mnoha různorodými problémy zdravotního i sociálního původu. Projekt se cíleně věnuje klientům z romských rodin, ze zemí bývalého Sovětského svazu a klientům s vícečetnými obtížemi, včetně duálních diagnóz.

>>>



>>> V roce 2022 došlo k poklesu počtu kontaktů, klientů a vydaných stříkaček. Ten je způsoben zmenšením a přesunem drogového trhu, kde jsme potkávali méně romské a ruský mluvící klienty. Nicméně jsme udrželi rozsah výměnného programu, poradenství a case managementu, zvyšuje se náročnost práce s klienty. Pracujeme s klienty, kteří vypadávají z ostatních nízkoprahových programů, potřebují pro navázání důvěry dlouhý čas a zároveň velkou trpělivost pracovníka, který je schopen klást na klienta jen takové nároky, které klient zvládne, nehodnotit jeho selhání a po neúspěchu jej znovu přijmout.

TP2



Kontaktní centrum

Nízkoprahové zařízení (otevřené jako jediné v ČR 365 dnů v roce), které poskytuje standardní sociální a zdravotní služby s cílem minimalizovat zdravotní a sociální rizika u populace OONCH a chránit společnost prostřednictvím snižování rizik. Pomáhá OONCH ke stabilizaci, změně životního stylu, motivuje je k léčbě a k abstinenci. Poskytuje nejen výměnný program, testování, základní ošetření, ale i psychiatrickou péči, poradenství či case management. >>>

>>> Na konci roku 2022 došlo k redukci kontaktních center v Praze. Namísto nutné expanze došlo k redukci. Situace je neúnosná a je třeba jí věnovat pozornost a zohlednit expertní doporučení. Místo rozšiřování služeb a advokacie pro zavádění nových služeb (aplikačních místností spojených s nízkoprahovou substituční léčbou) přicházejí restrikce. Ty ale problém spíše eskalují, než řeší. S cílovou populací je třeba pracovat a být s ní v kontaktu. Desetiletí budujeme důvěru, abychom mohli spolupracovat a efektivně bránit v šíření infekčních chorob (HCV, HIV mezi jinými) a snižovat státní výdaje na maximum. Provoz našich služeb je mnohonásobně levnější než řešení důsledků ve zdravotním a sociálním systému.

Služby pro těhotné

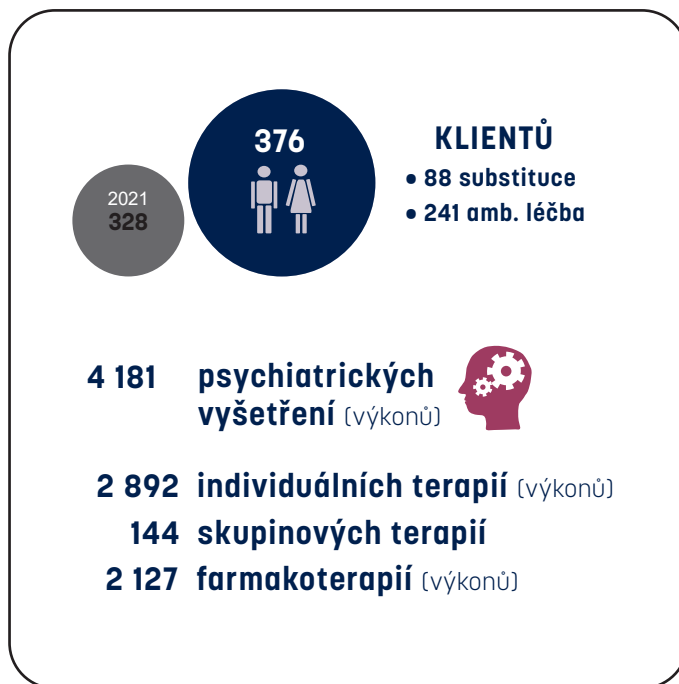
V KC věnujeme práci s těhotnými klientkami a rodiči s dětmi velkou pozornost. Klientky a klienti využívají zejména individuální a sociální poradenství, asistence (gynekologie, pěstouni, OSPOD, ÚP a jiné úřady), testování na infekční nemoci, výměnný program, hygienický, potravinový a vitaminový servis. Práci s těmito klientkami a klienty se v KC věnují 3 pracovníci (2 muži, 1 žena). V rámci práce s rodiči spolupracujeme s partnery, rodinou i dalšími službami a institucemi (zejména TP, CKP, DST, TKK, OSPOD, sociální kurátoři, IKEM – léčba HCV, NDC, azylové domy, gynekologické ambulance, rodinná centra a pěstouni aj.).

KC

Centrum ambulantní detoxifikace a substituce

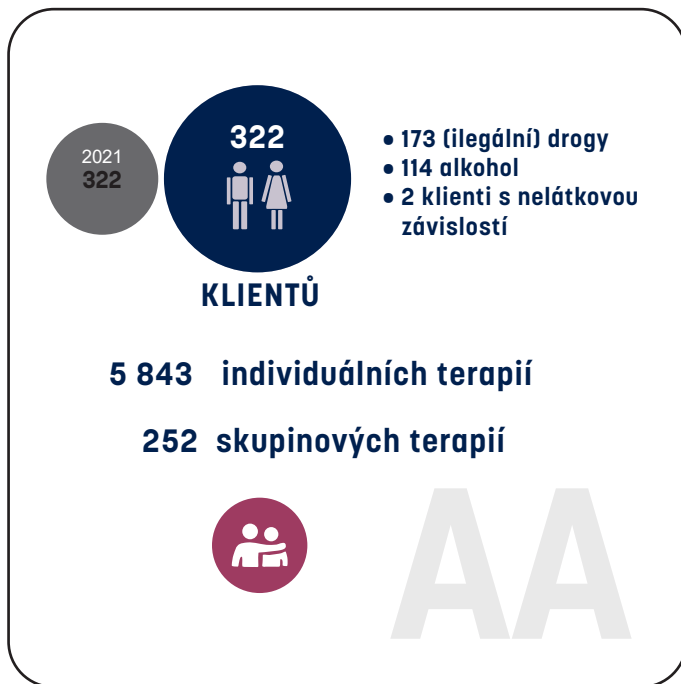
Substituční ambulance nabízí komplexní a specializované ambulantní služby směřující ke stabilizaci, uzdravě a vyšší kvalitě života klientů prostřednictvím psychiatrické péče, substitučního programu, psychoterapie, sociálního poradenství a case managementu. Program psychiatrické péče poskytuje také pomoc při řešení duševních onemocnění doprovázejících užívání drog. >>>

>>> Naše zařízení fungovalo v pracovních dnech a běžných ordinačních hodinách. Začátkem roku jsme pokračovali v nastavení s předchozím obdobím pandemie a do toho jsme se snažili zareagovat na novou situaci s válkou na Ukrajině. S válečnou situací na Ukrajině se objevili žadatelé o substituci, kteří již fungovali v substituční léčbě metadonem a buprenorphinem. Kapacita zařízení a obou programů byla naplněna. Výrazně se zvýšila výkonnost v počtu kontaktů i v jednotlivých poskytovaných službách.



V rámci péče o klienty nabízíme většinou jednorázové poradenství nebo informativní schůzku pro rodinu či blízké osoby klienta. Následně odkazujeme na Poradnu pro rodinu, kde mohou dále pokračovat ve spolupráci. Překážkami pro spolupráci s rodiči bývají dlouhodobě dysfunkční vztahy s rodinou, nezáměrnou rodinou a někdy také vyšší věk našich klientů. S rodinami se snažíme propojovat hlavně u skupiny klientů s duální diagnózou. Většinou tyto klienti bydlí s nimi ve společné domácnosti a svým jednáním ovlivňují fungování rodiny. Z našeho pohledu je pak důležitá spolupráce rodiny jako preventivní složka před dekompenzačním stavem klienta a následně případnou hospitalizací. S rodinou spolupracujeme na vytvoření krizového plánu, kdy nám informace od rodiny pomáhají vytvořit ucelenější obraz. Díky práci s rodinou se daří lépe propojovat s dalšími ambulantními složkami péče o klienta.

Spolupráce s rodinou



>>> V roce 2022 jsme poskytovali tyto služby:

- adiktologickou a terapeutickou péči (adiktologické vyšetření, motivační trénink, individuální, skupinovou a rodinnou terapii);
- psychiatrickou (diagnostiku a léčbu psychiatrických poruch včetně farmakoterapie), psychologickou péči (psychologické vyšetření a psychoterapii);
- case management (aktivní zapojování klientů do služby, koordinaci péče, monitoring stavu klienta, obhajoba práv klienta, propojování klienta ke zdrojům a vytváření vazeb, asistence atd.);
- sociální práci (sociální a pracovní poradenství) a socioterapii.

Byli jsme zapojeni do pilotního projektu ambulance s rozšířenou péčí pro adiktologické pacienty (ARP-AD).

Adiktologická ambulance

Prostřednictvím ambulantní i terénní formy poskytuje ambulance komplexní služby osobám ohroženým závislostí na drogách, alkoholu i psychofarmakách, a to i klientům s duální diagnózou či mladistvým. Součástí nabídky je i program case managementu. Posláním adiktologické ambulance je doprovázet a podpořit klienty v situaci změny. >>>

Zodpovědnost rodičů

S rodinnými příslušníky pracujeme zejména v rámci případové práce s mladistvými klienty. Včasná a přiměřená reakce rodičů mladistvých uživatelů návykových látek průkazně vede ke zvýšení účinnosti léčby závislosti mladistvého. Bohužel značná část rodičů není ochotná se průběžně léčby účastnit a odpovědnost za léčbu přesunují na mladistvého a naše zařízení. Proto rodiče aktivně kontaktujeme a požadujeme alespoň minimální zapojení do léčby jejich dítěte.

Ambulance pro gambling

Specializované zařízení poskytující komplexní ambulantní služby osobám ohroženým hazardním hraním nebo sázením a jejich blízkým. Kromě vlastní psycho-terapeutické léčby poskytuje i dluhové, právní a sociální poradenství, krizovou intervenci nebo následnou péči.

Zájem klientů a vysoká úspěšnost léčby je pro nás důkazem, že je náš ambulantní program nastaven velice funkčně. Část klientů je s námi v kontaktu také prostřednictvím on-line nástrojů, jejich počet však oproti covidovým časům výrazně poklesl.

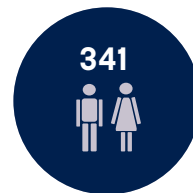
Rodina nic netuší

Spolupráci s rodinou považujeme za nedílnou součást změny a úzdravy. OONCH své hráni obvykle tají před svým okolím a za námi přichází v momentě, kdy je situace neudržitelná z důvodů dluhů, psychických obtíží. Klient se rozhodl se svým hraním/sázením něco dělat a také sdílet (otevřít) svůj roky tajený život hráče se svými blízkými. Klient vnímá tento moment jako okamžik úlevy, kdy může přestat s udržováním vybájených konstruktů a začít vše řešit. Pro jeho rodinu a blízké okolí to ale často bývá naopak počátek velkých

deziluzí, bolestnou konfrontací s realitou, kterou navíc nemá, na rozdíl od hráče samotného, s kým sdílet. Jsme přesvědčeni, že nabídka partnerského, či rodinného poradenství je právě v tuto chvíli nanejvýš žádoucí. Naše zařízení se v tuto chvíli stává pro OONCHovy blízké místem podpory, facilitátorem komunikace, prostorem, kde je možné hovořit o tom, co se poslední roky dělo, a především pak pomoci se stanovením jasných pravidel vzájemného fungování. Naší ambicí je poskytnout cílené krátkodobé poradenství v rozsahu a podobě, která má za cíl stabilizovat situaci a umožnit její konstruktivní řešení.

Vzhledem k tomu, že hráč nadále zůstává naším klientem, snažíme se předcházet střetu zájmů klienta a rodiny a případnou dlouhodobou systematickou práci s rodinou, či partnery, se snažíme od programu oddělit. Úzce proto spolupracujeme s Poradnou pro rodinu SANANIM. Zde využíváme možnost dlouhodobé práce s rodinou, případně využití další formy spolupráce – poradenství pro rodiče, nebo rodinnou/párovou terapii.

GA



185 DNÍ
průměrná doba
úspěšné léčby

ÚSPĚŠNOST

- 85 ukončilo řádně
- 49 ukončilo předčasně

FORMA HAZARDU

- 41 % sázení
- 34 % hraní
- 3,6 % gaming a burza
- 21,4 % kombinace

2 685 individuálních terapií

99 skupinových terapií

2021
258

316



KLIENTŮ

- 238 uživatelů
- 78 dětí a blízkých

3 330 KLIENTODNŮ

715 skupinových terapií (výkonů)

2910 individuálních terapií (výkonů)

156 DNÍ

průměrná délka
úspěšně ukončené
léčby



Denní stacionář - psychoterapeutické centrum

Ambulantní psychoterapeutické centrum poskytuje poradenství, léčbu a intenzivní stacionární program lidem ohroženým důsledky užívání především nealkoholových drog a jejich blízkým. Intenzivní střednědobá léčba v rámci strukturovaného programu usilující o stabilizaci a vyšší kvalitu života klientů s důrazem na abstinenci je realizována zejména skupinovou formou s každodenní docházkou v pracovní dny. >>>

Práce s rodinou

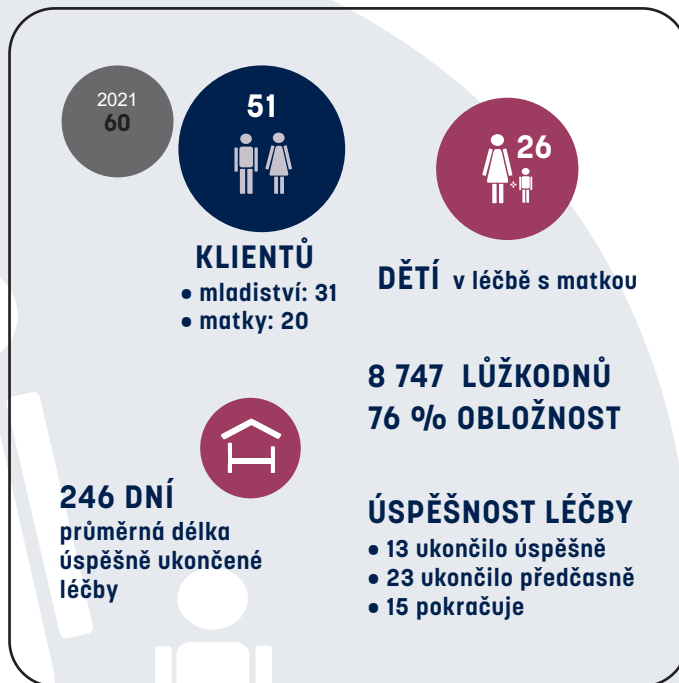
Práce s rodinami má pro stacionární program specifický význam. Klienti tráví velkou část dne ve stacionáři a po něm se vracejí domů. Domů myšleno do bezpečného prostředí v celé šíři toho pojmu, nejen ohledně návykových látek, ale i pocitu bezpečí a zázemí. Rodina nebo rodinný kontext se tedy dostává na zřetel výrazněji, než při ambulantních nebo pobytových léčbách. V rámci DST je práce s rodinami zaměřena primárně na klienty v léčbě, slouží jako podpora jejich uzdravného procesu. Tím se odlišujeme od jiných zařízení věnujících se rodině jako celku. Dá se říct, že primárně nepečujeme o rodinné příslušníky, ač naše intervence pro ně často mají nepochybně i pozitivní význam. Snažíme se podpořit naše klienty v léčbě a procesu uzdravy. Práce s rodinou může začít už při prvních kontaktech s klientem, kdy mohou blízcí lidé po souhlasu klienta žádat informace o jeho docházce. Tento souhlas lze kdykoliv odvolat a je jištěný heslem, který si klient sám zvolí.

>>> První polovina roku byla pro tým stacionáře velice těžká, a to hlavně z důvodu velkých personálních změn (změna vedoucího pracovníka a odchod zkušené kolegyně). To mělo přímý vliv na kapacitu celého týmu. Veškerá pozornost a energie byla vynaložena na zachování stejného rozsahu a kvality poskytovaných služeb. To se odrazilo hlavně v plánovaných změnách a nových aktivitách, které byly na rok 2022 naplánovány - večerní stacionář, který se nepodařilo spustit. Co se ale na druhou stranu povedlo, byla reakce na zvýšenou poptávku po adiktologickém poradenství v rámci motivačních skupin a to v podobě otevření jedné motivační skupiny navíc.

Terapeutická komunita Karlov

Pobytové zařízení zajišťuje rezidenční léčbu OONCH, která se specializuje na léčbu mladistvých a matek s dětmi. Základním cílem této střednědobé až dlouhodobé rezidenční léčby OONCH je integrace a plnohodnotné zapojení klienta do běžného života. Komunita přijímá do léčby i klient(k)y s dětmi. >>>

>>> V tomto roce významně stoupl počet klientů, kteří potřebovali intenzivní psychiatrickou péči. Ve skupině mladých klientů je více než 75 % z nich s duální diagnózou závažnějšího charakteru. Klienti jsou pravidelně medikováni, což často ovlivňuje jejich životní energii, chuť do změny, do života. V průběhu roku se složení skupiny mladistvých klientů občas přibližovalo více skupině psychiatrického sanatoria než terapeutické komunitě. I kvůli tomu musíme terapeutickou komunitu jako metodu tomuto fenoménu přizpůsobovat.

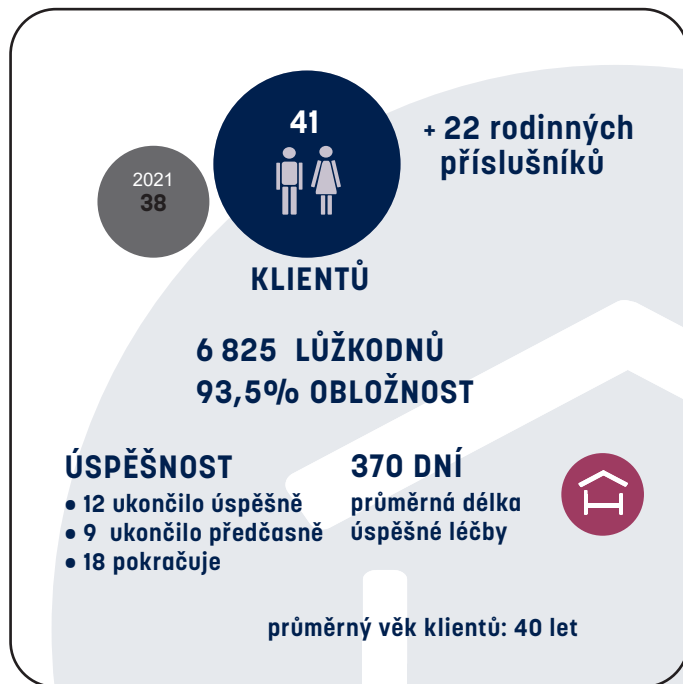


V roce 2022 se po dvou letech zrušila omezení kvůli pandemii covidu.

Rodinné soboty

V rámci spolupráce s rodinami klientů to znamenalo „restart“ kompletního programu, kdy klienti opět mohli přijímat návštěvy, jezdit na výjezdy domů, probíhaly pravidelně rodinné soboty. Možnost pravidelně pořádat rodinné soboty pozitivně ovlivnila trend, kdy se skupin pro rodinné příslušníky účastnila stálá skupina rodičů a dalších příbuzných. To přispívá k budování důvěry na skupinách a možnost vnášet do skupin náročnější témata týkající se vztahů v rodinách.

TKK



Terapeutická komunita Němčice

Zařízení nabízí pobytovou léčbu lidem s dlouhou drogovou kariérou a rozsáhlým psychosociálním poškozením. Základním prostředkem léčby je samotný život v terapeutické komunitě, dále pak také skupinová psychoterapie, pracovní terapie, zátěžové programy nebo volnočasové aktivity. >>>

Rodinné víkendy

Každé čtvrtletí pořádáme rodinný víkend – strukturované setkání s rodinami a blízkými. Od pátku do neděle probíhají skupinová setkání, rodinné pohovory, další společné aktivity a práce. Důležitým aspektem těchto rodinných víkendů je pro rodiny také společně trávený volný čas, a tedy setkání samotné. Účelem rodinných víkendů je podpořit kontakt mezi rodinnými příslušníky, usnadňovat vzájemnou komunikaci a řešení problémů, které se za předchozí období v rodinách nastřádaly. Dalším důležitým bodem spolupráce s rodinami jsou návštěvy v komunitě. Zejména pokud mají klienti nezletilé děti, je snaha umožnit jim kontakt co nejčastěji. Nejsou tedy výjimkou ani vícedenní či týdenní pobyty dětí v komunitě, např. o prázdninách.

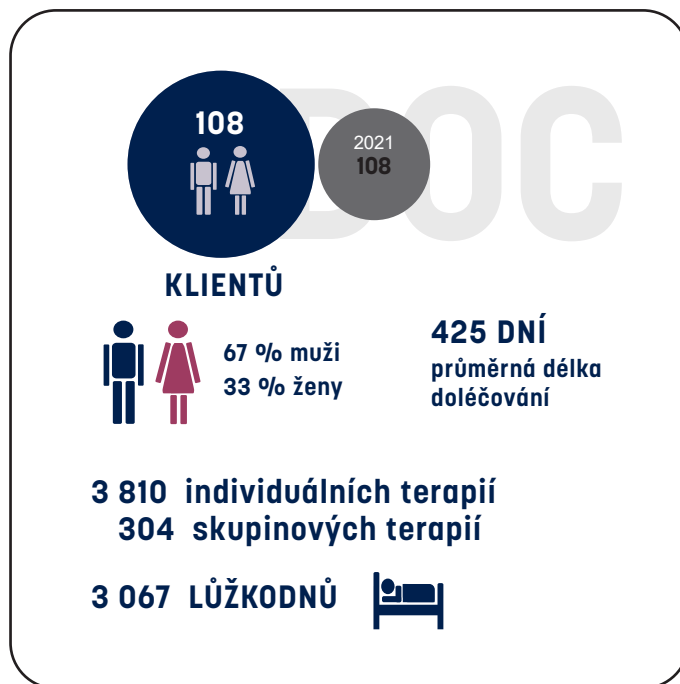
>>> Dokončili jsme rozsáhlé úpravy programu vzdělávání pro klienty s cílem umožnit nově nastoupivším klientům rychlejší adaptaci v TK a pomoci jim co nejlépe využít možností programu. Vznikly nové vzdělávací moduly. Dále jsme se věnovali problematice volného času klientů pomocí vylepšení sportovních možností v TK (posilovna, venkovní workoutové hřiště), projekt víceúčelového hřiště. Volný čas a organizovaný volný čas bude v centru naší pozornosti i nadále, neboť je klíčový pro budování a udržení vyváženého a zdravého životního stylu klientů.

TKN

Doléčovací centrum s chráněnými byty

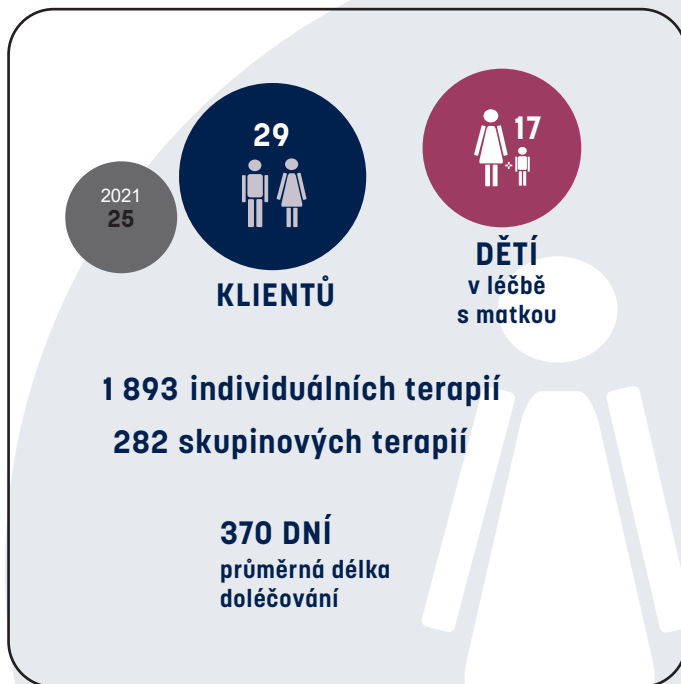
Centrum zajišťuje klientům po léčbě závislosti následnou ambulantní péči a chráněné bydlení. Cílem je poskytovat klientům služby směřující k jejich sociální stabilizaci a k nalezení vlastního místa ve společnosti. Služby prostřednictvím podpurných, poradenských, terapeutických a svépomocných aktivit snižují riziko relapsu závislosti. >>>

>>> Poměrně výrazným zásahem do provozu služby v průběhu roku 2022 byla dlouhodobě plánovaná rekonstrukce klientských bytů v objektu Ovčív Hájek. Rekonstrukce všech bytů byla zahájena 1. 11. 2022. Od konce června 2022 jsme na chráněné bydlení již nepřijímali nové klienty a se všemi stávajícími klienty jsme dlouhodobě plánovali jejich odchod z chráněného bydlení. Všichni klienti opustili program chráněného bydlení v průběhu října 2022, i nadále ale pokračovali v docházce do ambulantního programu.



Práce s rodinou

Práce s rodinou v Doléčovacím centru není naší denní realitou, v rámci práce s našimi dospělými klienty se s rodiči běžně nesetkáváme. Téma rodiny a vztahů v ní je ale téma každodenní. Mít stabilní a podpurné rodinné zázemí i v dospělém věku je přáním většiny našich klientů. „Práce s rodinou“ v našem pojetí pak znamená hledání způsobů, jak vztahy s rodinou zlepšit, jak napravit trápení vzniklá v minulosti, učit se vzájemně otevřené komunikaci, sdílení přání a potřeb, učit se umět být druhému oporou a mnoho dalšího. Ne vždy je to ale možné, z různých důvodů. Pak nezbyvá než klienta doprovázet na cestě pochopení a přijetí jeho životní situace a hledání cest, jak absenci vztahů s rodinou nahradit a nabídnout pomoc při hledání a budování dalších smysluplných a naplňujících vztahů.



Doléčovací centrum pro matky s dětmi

Následná péče DOC je poskytována ve speciálním programu i matkám s dětmi. Program navazuje na motivační a léčebnou péči a zaměřuje se zejména na péči o dítě. Učí matky, jak se o děti správně postarat, jak je rozvíjet a vzdělávat, jak se s dětmi společně radovat. >>>

Dobrá máma Nejčastěji je při naší práci „rodinou“ klientka – matka se svým dítětem nebo dětmi. V menší míře pak do této rodiny patří i partner klientky, který často není biologickým otcem. Ať už je součástí této rodiny kdokoli, vždy je pro nás na prvním místě podpora tohoto systému zaměřená na to, aby všichni jeho členové prosperovali a jejich vzájemné vztahy byly zdrojem spokojenosti, naplnění a stability. Nejvíce péče a pozornosti v každodenní práci věnujeme vztahu mezi matkou a dítětem. Vzhledem k těžké osobní historii naše klientky často hledají způsob, jak být svým dětem dobrou matkou. Nabízíme jim podporu ve všech možných oblastech mateřství. Například trávení společného času tak, aby byl plný zážitků, přinášel dětem nové zkušenosti, klientkám inspiraci pro další společné aktivity. Usilujeme o to, aby společný čas byl zdrojem radosti, která se pak může stát základem motivace pro překonávání životních těžkostí.

>>> V roce 2022 již stabilně běžel provoz chráněných bytů, které máme pronajaty od MČ Praha 9 a Praha 3. Celková kapacita chráněných bytů jsou 4 lůžka, od června 2022 6 lůžek. Jsou určeny pro klientky a děti po ukončeném programu chráněného bydlení, tzn. pro klientky ve třetí fázi programu. Chráněný byt je primárně určen pro klientky bez jakéhokoli rodinného a sociálního zázemí, jejichž šance na získání standardního bydlení jsou minimální. Těmto klientkám poskytujeme ubytování v chráněném bytě minimálně na 1 kalendářní rok.

Centrum pro osoby v konfliktu se zákonem

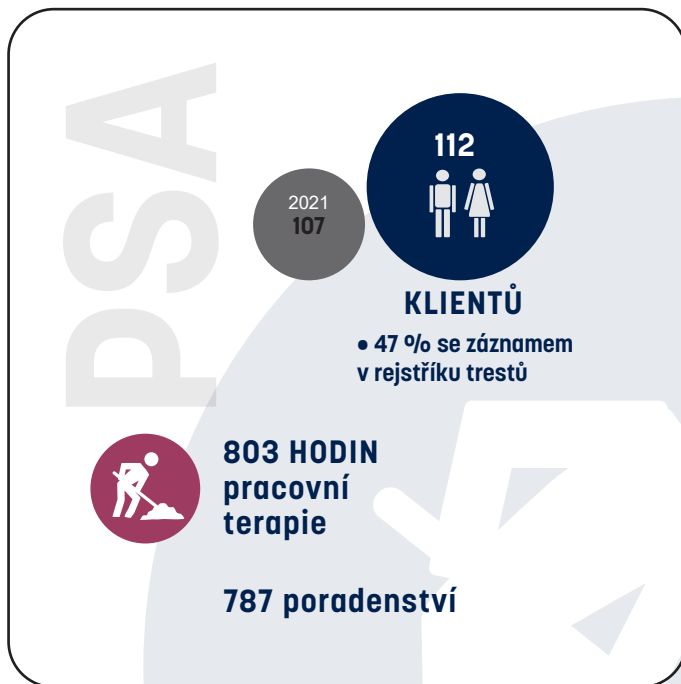
Ambulantní centrum poskytující podporu, poradenství, asistenci a léčbu lidem ohroženým důsledky užívání nealkoholových drog a jejich sociálnímu okolí ve všech fázích trestního řízení. COKUZ nabízí preventivní a léčebný program pro OONCH v konfliktu se zákonem prostřednictvím podpůrných, poradenských, terapeutických a svépomocných aktivit s cílem motivovat klienty ke změně životního stylu. Služby poskytuje přímo ve věznicích a v ambulantním centru.

Rodinné vztahy

Rodinní příslušníci nejsou naší primární cílovou skupinou, ale v léčbě hrají významnou roli. Rodinné vztahy jsou tématem, které neodmyslitelně k úzdavě patří, a to ať se jedná o zdravé nebo nezdravé rodinné prostředí. Kooperace s rodinou klienta, který je obviněný nebo odsouzený, je zásadní pro jeho následný nástup do rezidenční, resp. ambulantní adiktologické léčby. Zjednodušeně řečeno, pokud jsme všichni za jedno, na jedné lodi a plujeme stejným směrem, tak pravděpodobněji společně překonáme i rozbouřené vody a doplujeme do přístavu „SVOBODNÝ ŽIVOT“.



>>> Rok 2022 již nebyl limitován covidovými opatřeními, která znemožňovala osobní návštěvy ve věznicích, tudíž program fungoval bez omezení a v plném rozsahu. Zcela nově jsme začali dojíždět do Věznice Oráčov v rámci projektu Norských grantů a dále jsme zintenzivnili dojíždění do věznic Ruzyně, Pankrác a Vinařice. Ve věznici Světlá nad Sázavou jsme obnovili skupinový program a opět jsme otevřeli skupinu v ženské věznici Velké Přílepy. V roce 2022 se podařilo otevřít skupinu v rámci ambulantní strukturované léčby, což bylo plánováno na přelom roku 2019 a 2020, ale kvůli covidovým omezením jsme to byli nuceni odložit.



Pracovní a sociální agentura

Agentura pomáhá bývalým OONCH i klientům v ambulantní či substituční léčbě uplatnit se na trhu práce. Nosným programem je sociální a pracovní rehabilitace, která využívá jak vlastní pracovní tréninkové aktivity, tak spolupráci např. s Café Therapy. >>>

>>> Pracovní a sociální agentura (PSA) poskytovala v roce 2022 služby pracovního a sociálního poradenství (pro cílovou skupinu bývalých /abstinujících/ OONCH, pro stabilizované klienty v substitučních programech) a pracovní rehabilitace – program profesní a sociální adaptace (zejména pro cílovou skupinu klientů s duální diagnózou a stabilizované klienty v substitučních programech s významnou absencí profesních návyků a zkušeností).

Práce pro rodinu

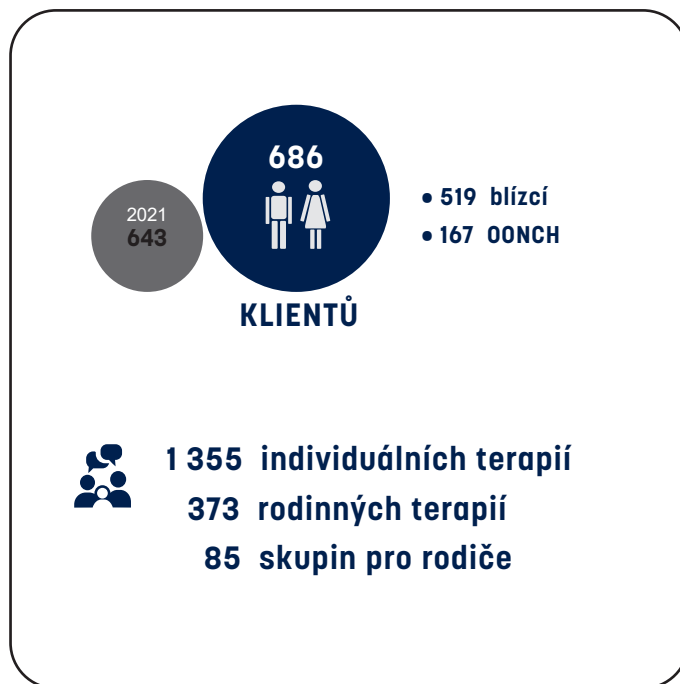
V PSA nabízíme primárně podporu klientům v adaptaci do běžného života. S rodinnými příslušníky klientů se setkáváme při případových konferencích a při tvorbě koordinovaného plánu podpory. Příjemcem benefitů z nabitě stability (stabilní zaměstnání, bydlení, příjem) se stává celá rodina, zejména nezletilé děti našich klientů.

Poradna pro rodinu

Pomáhá rodinným příslušníkům OONCH zvládnout náročnou situaci prostřednictvím krátkodobého, střednědobého nebo dlouhodobého léčebně podpůrného ambulantního programu s využitím skupinové psychoterapie rodičů, rodinné a párové terapie či systematické individuální psychoterapie a krizové intervence. >>>

Práce s rodinou

Kromě rodičů OONCH pracujeme také s partnery, dětmi a dalšími blízkými osobami, nicméně vždy se pokoušíme pracovat s celou rodinou. Práce s rodinnými příslušníky a rodinami může mít vícero podob: individuální, kde klientem je jednotlivý člen rodiny trpící tím, že užívá někdo z jeho blízkých, nebo formou rodinné, skupinové nebo párové terapie pro OONCH a jeho partnera/ku. Poradna pro rodinu nabízí tři typy skupin – poradenskou rodičovskou, poradenskou partnerskou a psychotherapeutickou růstovou, určenou absolventům poradenských skupin.



>>> Situace zařízení se proměňovala v průběhu roku. Na počátku roku doznívala ještě pandemie covid-19, po celý zbytek roku jsme pociťovali její důsledky (např. růst problémů dětí a mladistvých se školní docházkou, zhoršeným psychickým stavem atd.). V únoru začala válka na Ukrajině, která míru nejistoty ve společnosti ještě zvýšila, naše klienty nevyjímaje. I u našich klientů proto postupně přibývalo problémů s tím souvisejících (zdravotní problémy psychického, ale i somatického rázu, existenční nejistota, problémy v rodinném soužití vyplývající z obtížnosti situace atp.). Postupně stále více dopadala tíha situace i praktické problémy a kontaktů v průběhu roku začalo spíše přibývat. Zároveň ubývalo žádostí o on-line nebo telefonické konzultace a lidé do poradny přicházeli osobně. Standardně jsou využívány poradenské služby na www.poradnaprorodice.cz.

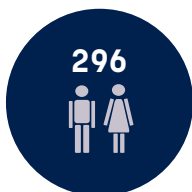
PPR

DROGOVÁ PORADNA

432 548 návštěvníků

1 868 zodpovězených dotazů

- 34 % se týkalo legálních drog



296

ÚČASTNÍKŮ
vzdělávacích akcí

8 142 ZOBRAZENÍ STRÁNEK / DEN

Drogové informační centrum

Odborné zařízení poskytující zejména telematické služby. Vedle správy informačních zdrojů (drogy.net, drogovapordna.cz) je autorem a provozovatelem dynamicky se rozvíjejících on-line forem léčby, jako jsou webové služby koncimshulenim.cz nebo koncimshranim.cz. (>>>)

Informace pro rodinu

Informace poskytujeme všem bez rozdílu, zda se jedná o OONCH, nebo ne-OONCH. A těmi bývají zpravidla jejich blízcí. Víme moc dobře (i díky praxi našich pracovníků v Poradně pro rodinu), že OONCH svou nemocí ovlivňuje celý rodinný systém a ten jako celek potřebujeme oslovit. Také se snažíme prostřednictvím dětí oslovovat také jejich rodiče a vyprovokovat tak doma debatu o tom, jak rodiče zacházejí s návykovými látkami a co svým chováním předávají potomkům.

>>> V roce 2022 jsme si užívali opět normálního provozu – mohli jsme navštěvovat školy, hudební festivaly, pořádat konference... Čelili jsme také novým výzvám, zejména v oblasti informování o nových drogách – například nikotinových sáčcích, kratomu a dalších. Z toho vyplynula potřeba dalšího vzdělávání našich pracovníků a také potřeba toto vzdělávání udržet v dlouhodobém horizontu, protože není v dnešní době nic proměnlivějšího, než aprílové počasí a nové typy návykových látek.

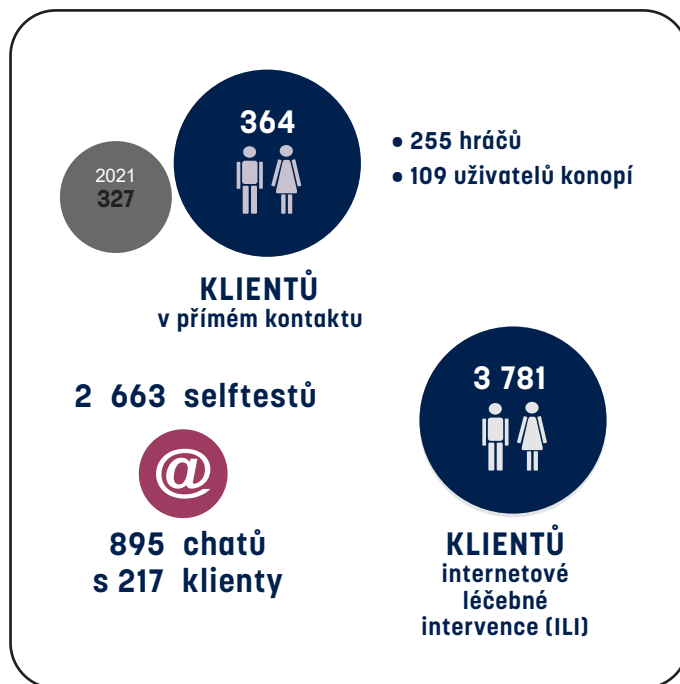
DIC

Internetová léčebná intervence: Končím s hulením a Končím s hraním

On-line služby pro OONCH. Svépomocné nástroje i strukturovaný program umožňující anonymní kontakt s odborníkem prostřednictvím chatu. >>>

Otisk rodiny

Rodina je velmi často důvodem, proč se na nás naši klienti obracejí. Jak říkal údajně Doc. Skála, mají prostě na zadku otisk boty svých žen, dětí, rodičů... Rodina a role našich klientů v celém systému (i role jejich návykového chování na tento systém) jsou součástí prakticky každého kontaktu a rodina bývá pro naše klienty jak velkým zdrojem podpory, tak také objektem častých výčitek svědomí.



>>> Velkou radost nám dělá důvěra, kterou nám naši OONCH dávají najevo během společných chatů. Také se v poslední době ukazuje, že je pro ně důležitý živý člověk na druhé straně drátu a často nás zkoušejí z toho, jestli nejsme jen chapadla umělé inteligence.

Většina našich OONCH se zabývá sázením na sportovní výsledky, občas se také objevují i klasičtí hráči, a dokonce jsme měli jednoho OONCH hrajícího na burze.

OONCH se zkušeností s užíváním THC jsou naší oblíbenou stabilní skupinou, která nevykazuje žádné dramatické odchylky v meziročních statistikách.



Projekt Centra komplexní péče o dítě a rodinu je personálně malý projekt, který vznikl jako doplnění specifických adiktologických služeb a podpora pro klienty, kteří pečují o své děti anebo se snaží své děti získat zpět do své péče. Cílem této práce je umožnit dětem našich klientů vyrůstat v bezpečné, nejlépe biologické rodině. Pomoc je zaměřena na ochranu dětí OONCH a zároveň na zvýšení rodičovských kompetencí.

Práce s rodinou Pokud je to jen trochu možné, snažíme se doplnit individuální konzultace prací s rodinou. Cílem je stabilita rodinného prostředí, které pak poskytne dětem možnost vyrůstat bez zátěže řešit „dospělé“ problémy jejich rodičů a prožít dětství bez traumatických zážitků. Naším velkým přáním je dosáhnout toho, aby děti našich klientů zvládly v dospělosti život bez drog.

CKP

Centrum komplexní péče o dítě a rodinu



Mikuláš, 11 let

EU, ESF a ostatní zahraniční projekty

- **Multidisciplinární nízkoprahové rehabilitační služby pro závislé osoby bez domova nebo bezdomovectvím ohrožené** (CZ.03.2.X/0.0/0.0/20_139/0017151)

V roce 2022 v projektu došlo k rozšíření stávajících aktivit pracovní rehabilitace a řešení finanční situace klientů o aktivity asertivního case managementu se zaměřením na silné stránky klienta, socioterapie a mobilního rodinného týmu. Klientům s kumulací problémů a v bytové nouzi projekt nabídl ucelený a provázaný systém podpory pro sociální stabilizaci.

- **Transformace systému péče o Pražany, kteří potřebují intenzivní podporu a byli umístováni do zařízení mimo HMP, včetně posílení kapacit péče v hl. m. Praze** (CZ.03.2.63/0.0/0.0/15_008/0015662)

Projekt si klade dva cíle: předcházení umosťování klientů do domovů se zvláštním režimem a řešení institucionalizace v domovech se zvláštním režimem. Projekt prokazuje, že klienti s mnohaletým pobytem v Domovech se zvláštním režimem jsou v případě adekvátní a intenzivní podpory schopni žít mimo totální instituci v důstojném bydlení a mezi většinou společností.

- **Operační program Praha - pól růstu ČR - Zajištění standardu služeb následné péče** (CZ.07.3.56/0.0/0.0/20_076/0002312)

Realizace projektu od 1. 5. 2022 – 30. 6. 2023 . Cílem projektu je rekonstrukce chráněných bytů v Doléčovacím centru a obnova jejich vybavení. Rekonstrukce a modernizace vybavení umožní zkvalitnění poskytované sociální služby pobytové následné péče díky zvýšení standardu ubytování klientů.

- **Operační program Praha - pól růstu ČR - Rozšíření zázemí a poradenských kapacit následné péče** (CZ.07.3.56/0.0/0.0/20_076/0002 313)

Realizace projektu 1. 5. 2022 – 31. 3. 2023. Cílem projektu je zkvalitnění poskytované sociální služby Doléčovacího centra SANANIM. Prostřednictvím projektu dojde k vybudování mobilních administrativně poradenských prostor, jejichž součástí budou i terapeutické místnosti. Velká část terapeutických služeb je realizována formou individuální práce, jedná se o individuální psychoterapii, konzultace s dětskou psycholožkou, se sociální pracovnící, výchovnou poradkyní. Zařízení se dlouhodobě potýká s nedostatečnou okamžitou kapacitou pro realizaci těchto služeb. Vybudováním dalších prostor se zvýší okamžitá kapacita terapeutických a poradenských služeb.

- **Erasmus+ projekt – Learn Addiction**

Dokončili jsme jedinečný modulový vzdělávací program jako první veřejně dostupnou e-learningovou platformu pro odborníky v oblasti závislostí na témata: Prevence, intervence a léčba nelátkových závislostí a závislostí u mladistvých a mladých dospělých; Genderová perspektiva v prevenci, intervenci a léčbě závislostí a Evropské standardy kvality.

První modul Genderová perspektiva v prevenci, intervenci a léčbě závislostí je akreditován u MPSV s č. A2022/0808-SP/PC/PP/V v rozsahu 46 vyučovacích hodin.

Platforma je volně dostupná v sedmi jazycích (angličtina, španělština, slovinština, rumunština, portugalština, čeština a francouzština) na adrese www.learnaddiction.eu

- **Erasmus+ projekt – Learn Addiction 2**

Projekt Learn Addiction pokračuje ve vývoji e-learningových modulů. Dvouletý projekt se věnuje novému modulu o ChemSexu. Téma bylo zvoleno na základě výsledků evropského průzkumu, který partneři projektu provedli v roce 2021 s cílem identifikovat nové vzdělávací potřeby mezi odborníky v oblasti závislostí v EU. Průzkumu se zúčastnilo 727 odborníků z 24 zemí a 48 % z nich požádalo o školení o ChemSexu.

- **Gilead Sciences s.r.o. - Edukace o infekčních onemocněních u lidí, kteří užívají drogy rizikovým způsobem a vzdělávání pracovníků v Harm reduction službách**

Hlavním cílem tohoto projektu je doplnit a rozšířit cíle v oblasti vzdělávání veřejnosti, laiků a profesionálů. Klíčovou aktivitou je realizace edukačních seminářů a přednášek, a to především směrem ke klientům, včetně praktického nácviku, jak se chránit před infekcí.

Grant by měl pomoci v realizaci e-learningového modulu pro odborníky pracující v adiktologických službách zaměřeného na HCV u lidí, kteří užívají drogy rizikovým způsobem. V roce 2023 očekáváme dokončení modulu, akreditaci u MPSV a spuštění na portále Learn Addiction.

- **Gilead Sciences s.r.o. – SLTC**

Cílem programu je podpora služeb a činností zaměřená na osvětu a podporu léčby hepatitidy C v souvislosti s národním plánem Eliminace virové hepatitidy typu C mezi lidmi užívajícími drogy rizikovým způsobem. Projekt je zaměřen na spolupráci pracovníka s klientem při diagnostice, zahájení a průběhu léčby. Klíčovým úkolem je zajistit adherenci k léčbě a využít potenciál léčby samotné jako prostředku pro psychosociální stabilizaci a k dalším pozitivním změnám v životě klienta. Taková práce musí obsahovat nejen prvky motivačních rozhovorů a case managementu, ale také schopnost peer pracovníka navázat s klientem produktivní pracovní vztah.

- **Norské Fondy, Program Spravedlnost, Název: Odborná péče pro vězněné uživatele drog a její následná kontinuita po propuštění**

Jsme partnery celorepublikového projektu, na kterém se podílí kromě Vězeňské služby ČR také organizace CPPT Plzeň, Podané ruce, Laxus, Kotec, Magdalena a vše zastrešující Asociace poskytovatelů adiktologických služeb.

Záměrem je zavedení metody case managementu ve 12 spolupracujících věznicích a 4 návratových regionech ČR po výstupu z výkonu trestu. Kromě přímé práce s klienty je i prostor pro vytvoření sítě spolupracujících organizací na celém území ČR, výzkumnou a evaluační činnost, mediální destigmatizační kampaň a vzdělávací bloky pro samotné case managery.

- **FM EHP/Norska 2014-2021; Systémové zajištění péče pro vězněné uživatele drog a její následná kontinuita po propuštění**

V rámci projektu zajišťujeme case management pro klienty ve výkonu trestu ve 4 věznicích – v Praze se jedná o Pankrác a Ruzyni a ve Středočeském kraji o Vinařice a Oráčov. Case managerky jsou v intenzivním kontaktu s klienty po jejich propuštění, monitorují jejich aktuální stav, propojují klienty na zdravé a dostupné zdroje, asistují klienty do pobytových léčeb atd.

Klientům jsme schopni zajistit na nezbytně nutnou dobu bydlení, dále máme možnost je finančně podpořit formou potravinového, hygienického balíčku, koupit jim potřebné oblečení, léky apod.

V rámci projektu jsme partnerem a účastníme se i společných vzdělávacích aktivit a aktivně spolupracujeme s ostatními partnery při předávání klientů z penitenciárního do postpenitenciárního prostředí.

- **Komplexní systém podpory o nejzranitelnější a nejohroženější uživatele návykových látek v souladu s principy reformy psychiatrické péče (CZ.03.2.X/0.0/0.0/18_095/0011238)**

Projekt v roce 2022 byl řádně ukončený. Výstupem projektu byla Metodika Intervence k mladistvým klientům, Metodika Zhodnocení stavu mladistvých a Efektivita krátkodobé a střednědobé intervence case managementu u mladistvých klientů. Všechny výstupy projektu jsou dostupné pro odbornou i laickou veřejnost na webových stránkách organizace.

Aktivity projektu byly úspěšně implementovány do dotčených zařízeních organizace.

Zpráva nezávislého auditora

pro správní radu ústavu

SANANIM, zapsaný ústav

Ovčí Hájek 2549/64a, 158 00 Praha 5

IČO: 00496090

Výrok auditora

Provedl jsem audit účetní závěrky ústavu **SANANIM, z.ú.**, IČO: 00496090, (dále také ústav), sestavené na základě českých účetních předpisů, která se skládá z rozvahy k 31.12.2022 a z výkazu zisku a ztráty za rok končící 31.12.2022 a z přílohy v účetní závěrce, která obsahuje popis použitých podstatných účetních metod a další vysvětlující informace. Údaje o ústavu jsou uvedeny v bodě 1. až 6. přílohy této účetní závěrky.

Podle mého názoru účetní závěrka podává věrný a poctivý obraz aktiv a pasiv ústavu **SANANIM, z.ú.**, k 31.12.2022 a nákladů a výnosů a výsledku jeho hospodaření za rok končící 31.12.2022 v souladu s českými účetními předpisy.


Ing. Jan Harapes
auditor
číslo oprávnění 1420
Troilova 5/437, 108 00 Praha 10

V Praze dne 15. května 2023

Audit



Finanční zpráva

Přehled zdrojů a nákladů základních projektů a zařízení v r. 2022 (Kč)

	MPSV	RVKPP	HMP SS	HMP AS	JHČ	ÚMČ Praha	Ostatní	CELKEM
TP		4 417 000	3 986 000	3 834 000		0	195 388	12 432 388
TP2		749 000	782 000	519 000				2 050 000
KC		7 070 000	5 129 000	6 027 000		25 000	116 233	18 367 233
DST		3 070 000	2 440 000	2 550 000		50 000	506 478	8 616 478
CKP	509 108						0	509 108
TKK	5 154 704	6 382 000		4 805 000	200 000		532 303	17 074 007
TKN	3 856 732	4 552 000		3 699 000	200 000		784 442	13 092 174
DC	2 078 090	2 397 000		2 661 000			513 228	7 649 318
DC MAT	979 584	1 034 000		1 009 000			142 491	3 165 075
PPR		991 000	1 611 000	1 260 000		250 000	22 107	4 134 107
PSA		791 000		734 000				1 525 000
DIC		768 000		735 000			405 483	1 908 483
ILI		705 000					55 500	760 500
KSHR		938 000						938 000
CADAS		2 576 000	1 565 000	2 024 000		130 000	1 417 899	7 712 899
COKUZ		1 811 000	1 511 000	521 000		225 000	378 061	4 446 061
AA		3 272 000	2 003 004	1 672 000		284 661	845 932	8 077 597
GA		3 310 000	1 422 000	819 000		230 000		5 781 000
Celkem	12 578 218	44 833 000	20 449 004	32 869 000	400 000	1 194 661	5 915 546	118 239 429

Přehled příjmů podle zdrojů (Kč)

Státní instituce a ministerstva	57 411 218
Ministerstvo práce a sociálních věcí	12 578 218
RVKPP, Úřad vlády ČR	44 833 000
Městské úřady a kraje	57 012 515
Hlavní město Praha - adiktologické služby	32 869 000
Hlavní město Praha - sociální služby	20 018 504
Hlavní město Praha, SANANIM4UA - podpora služeb pro ukrajinské uprchlíky	2 079 850
Jihočeský kraj	400 000
Hl. město Praha - soc. služby doplňková síť	362 000
Hl. město Praha - konference	68 500
Příjmy z vlastní činnosti	25 527 240
Zdravotní pojišťovny	17 115 597
Příspěvky klientů	2 271 781
Ostatní příjmy	2 570 738
Gilead SLTC	2 116 163
Poskytování služeb (UMČ Praha; Centrum sociálních služeb Praha, Medlog, Gilead)	596 582
Letní škola HR	254 500
SZIF - zemědělská činnost	54 383
Tradiční hrnčířské trhy na Kampě	46 800
Odborné konference	44 800
Výnosy z prodeje majetku	500
Finanční a věcné dary	1 344 266
Plzeňský prazdroj, a.s.; Prevence	350 000
MHMP; Opatření pro snížení negativních důsledků uzavření KC Progressive	350 000
Jones Lang La Salle; dar pro zabezpečení humanitární činnosti - volejbalový turnaj	140 000
Nadace VIA; Sběrka od individuálních dárců	56 187
Nadace Sirius; život offline přípravná fáze	85 500
Sbírkový účet (individu. či anonymní dárci)	53 200
Rotary Club (RCP); Podpora prevence a léčby	50 000

Viktor Šimsa	50 000
EKOM CZ a.s.; Odvoz a likvidace odpadu	48 221
Pomoc pro kolegy na Ukrajině	66 935
Kačena Vojtěch; výtěžek z Benefičního turnaje „Vyber si, vydraž si, zahraj si“	30 599
Gilead; charitativní gala večer	30 000
Alza.cz a.s.; Věcné dary (sportovní vybavení pro klienty)	23 624

Evropské fondy a granty, zahraniční granty, zahraniční projekty	14 743 355
ESF OPZ; Psychiatrická ambulance s rozšířenou péčí pro adiktologické pacienty...	2 608 300
ESF OPZ; Multidisciplinární nízkoprahové rehabilitační služby...	4 066 451
OP PPR; Zajištění standardu služeb následné péče	2 686 896
ESF OPZ; Komplexní systém podpory...	2 512 494
FM EHP/Norska 2014-2021; Systémové zajištění péče pro vězněné uživatele drog...	2 049 189
OP PPR; Rozšíření zázemí a poradenských kapacit následné péče	454 990
Erasmus+; eLearning	281 924
Erasmus+; eLearning - ChemSex	43 477
SF OPZ; Inovace programu Terapeutické komunity Němčice	39 635

Celkem SANANIM v roce 2022 **156 028 595**

Odpisy z darů **847 929**

POZN.: 1) U Evropských fondů a grantů, zahraničních grantů, zahraničních projektů a úhrad od zdravotních pojišťoven se jedná o výnosy, tj. časově rozlišené v podvojném účetnictví. Ostatní finanční částky jsou čisté příjmy v roce 2022.

Členům správní a dozorčí rady byla vyplacena částka 65 227 Kč.

Výkaz zisku a ztráty (v tisících Kč)

		činnosti		
		hlavní	hospodářské	celkem
A.	Náklady	140 254	120	140 374
I.	Spotřebované nákupy celkem	22 939	116	23 055
1,	Spotřeba materiálu	20 053	75	20 128
2,	Spotřeba energie	2 886	41	2 927
II.	Služby celkem	17 815	3	17 818
5,	Opravy a udržování	4 614		4 614
6,	Cestovné	967		967
8,	Ostatní služby	12 234	3	12 237
III.	Osobní náklady celkem	97 754		97 754
9,	Mzdové náklady	73 363		73 363
10,	Zákonné sociální pojištění	23 435		23 435
11,	Ostatní sociální pojištění	291		291
13,	Ostatní sociální náklady	665		665
IV.	Daně a poplatky celkem	30		30
14,	Daň silniční			
16,	Ostatní daně a poplatky	30		30
V.	Ostatní náklady celkem	495	1	496
18,	Ostatní pokuty a penále	4		4
20,	Úroky			
21,	Kurové ztráty	328		328
22,	Dary	67		67
24,	Jiné ostatní náklady	96	1	97
VI.	Odpisy, prodaný majetek, tvorba rezerv a opravných položek celkem	1 147		1 147
25,	Odpisy dlouhodobého nehmotného a hmotného majetku	1 147		1 147
VII.	Poskytnuté příspěvky celkem	74		74
32,	Poskytnuté členské příspěvky	74		74
	Náklady celkem	140 254	120	140 374

B.	Výnosy	156 108	175	156 283
I.	Tržby za vlastní výkony a za zboží celkem	21 136	185	21 321
1,	Tržby za vlastní výroby		158	158
2,	Tržby z prodeje služeb	21 136	27	21 163
3,	Tržby za prodané zboží			
IV.	Ostatní výnosy celkem	3 417	-10	3 407
15.	Úroky	2 407		2 407
18,	Jiné ostatní výnosy	1 010	-10	1 000
V.	Tržby z prodeje majetku, zúčtování rezerv a opravných položek celkem			
19,	Tržby z prodeje dlouhodobého nehmotného a hmotného majetku			
VI.	Přijaté příspěvky celkem	17 063		17 063
27,	Přijaté příspěvky (dary)	17 063		17 063
VII.	Provozní dotace celkem	114 492		114 492
29,	Provozní dotace	114 492		114 492
	Výnosy celkem	156 108	175	156 283
C.	Výsledek hospodaření před zdaněním	15 854	55	15 909
34,	Daň z příjmů	2 957		2 957
D.	Výsledek hospodaření po zdanění	12 897	55	12 952

Rozvaha (v tisících Kč)

AKTIVA		číslo řádku	stav k prvnímu dni účet. období	stav k posled- nímu dni účet. období
A.	Dlouhodobý majetek celkem	001	25 288	25 028
A. II.	Dlouhodobý hmotný majetek celkem	010	61 298	61 171
A. II. 1.	Pozemky	011	1 781	1 781
3.	Stavby	013	51 000	51 000
4.	Samostatné movité věci a soubory movitých věcí	014	8 127	7 970
9.	Nedokončený dlouhodobý hmotný majetek	019	390	420
A. III.	Dlouhodobý finanční majetek celkem	021	739	1 186
A. III. 1.	Podíly v ovládaných a řízených osobách	022	739	1 186
A. IV.	Oprávký k dlouhodobému majetku celkem	029	-36 749	-37 329
6.	Oprávký ke stavbám	035	-31 167	-31 968
7.	Oprávký k samostatným hmotným movitým věcem a souborům hmotných movitých věcí	036	-5 582	-5 361
B.	Krátkodobý majetek celkem	041	34 793	57 063
B. II.	Pohledávky celkem	052	670	844
B. II. 1.	Odběratelé	053	97	100
4.	Poskytnuté provozní zálohy	056	1	
6.	Pohledávky za zaměstnanci	058	105	82
7.	Pohledávky za institucemi soc. zabezpečení a veř. zdravotního pojištění	059	10	
8.	Daň z příjmů	060	59	
9.	Ostatní přímé daně	061	3	3
12.	Nároky na dotace a ostatní zúčtování se státním rozpočtem	064	144	564
17.	Jiné pohledávky	069	251	95
B. III.	Krátkodobý finanční majetek celkem	072	33 886	54 375
B. III. 1.	Pokladna	073	1 664	1 136
3.	Účty v bankách	075	32 222	53 239
B. IV.	Jiná aktiva celkem	081	237	1 844
B. IV. 1.	Náklady příštích období	082	237	211
AKTIVA CELKEM		085	60 081	82 091

PASIVA		číslo řádku	stav k prvnímu dni účet. období	stav k posled- nímu dni účet. období
A.	Vlastní zdroje celkem	86	52 249	66 808
A. I.	Jmění celkem	87	27 594	29 201
A. I. 1.	Vlastní jmění	88	27 195	28 465
2.	Fondy	89	2 956	2 956
3.	Oceňovací rozdíly z přecenění finančního majetku a závazků	90	-2 557	-2 220
A. II.	Výsledek hospodaření celkem	91	24 655	37 607
A. II. 1.	Účet výsledku hospodaření	92		12 952
2.	Výsledek hospodaření ve schvalovacím řízení	93		
3.	Nerozdělený zisk, neuhrazená ztráta minulých let	94	24 655	24 655
B.	Cizí zdroje celkem	95	7 832	15 283
B. II.	Dlouhodobé závazky celkem	98		
B. II. 1.	Dlouhodobé bankovní úvěry	99		
B. III.	Krátkodobé závazky celkem	106	655	2 746
B. III. 1.	Dodavatelé	107	623	978
3.	Přijaté zálohy	109	26	21
5.	Zaměstnanci	111	4	4
8.	Daň z příjmů	114		1 708
11.	Ostatní daně a poplatky	117	2	
17.	Jiné závazky	123		35
B. IV.	Jiná pasiva celkem	130	7 177	12 537
2.	Výnosy příštích období	132	7 177	12 537
PASIVA CELKEM		134	60 081	82 091

Poděkování

STÁTNÍ INSTITUCE, MĚSTA, MÍSTNÍ ÚŘADY

Úřad vlády České republiky



MINISTERSTVO ZDRAVOTNICTVÍ
ČESKÉ REPUBLIKY




Jihočeský kraj


MĚSTSKÁ ČÁST
PRAHA 1


MĚSTSKÁ ČÁST PRAHA 2

Praha / / /


MĚSTSKÁ ČÁST
PRAHA 5

PRAHA
7



Městská část
Praha 8



Městská
část
Praha 10

praha 



PRAHA 13



EVROPSKÁ UNIE
Evropský fond pro regionální rozvoj
Integrovaný regionální operační program



MINISTERSTVO
PRO MÍSTNÍ
ROZVOJ ČR



EVROPSKÁ UNIE
Evropské strukturální a investiční fondy
OP Praha – půl růstu ČR



PARTNEŘI



Karel Schwarzenberg

NADACE, SPOLEČNOSTI, SOUKROMÉ OSOBY



Naomi Sullivan-Callender
a David Callender
Michal Šedivý
Dagmar Tichá
Jan Kudrnka
Jan Radina
Petr Kolář
MUDr. Who

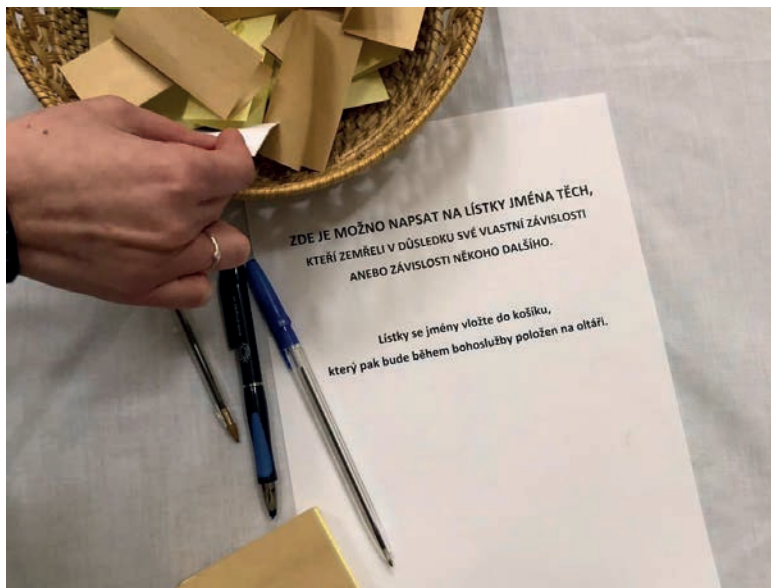


Viktor Šimsa
Vojtěch Kačena
Markéta Uhlíková
Lucie Vaštová
Radek Alexandr Ulrich
Jan Pfoff
MUDr. Kamil Kalina
Janet Lynn Feinstein
David Adameček
Hana Skořepová
Jana Švadlenová
Jaroslav Šimek
Jana Žáková
Tereza Lančová
Ota Hlídek



Děkujeme všem příznivcům a dárcům, kteří nás v roce 2022 finančně podpořili!

Střípky 2022



**Bohoslužba za oběti závislosti
Sbírka pro Ukrajinu
Voláme o pomoc, Korzo Národní
V cíli závodu Yellow Ribbon Run
Otevření dvorku v Žitné
Závody dračích lodí**

**(>>>)
SANANIM Gala
Stánek Promile info
Směr hranice s Ukrajinou
Start Handy cyklo maratону
Předpremiéra dokumentu Péče o duši**







Šarlota, 5 let