



VÝROČNÍ ZPRÁVA

2020



SANANIM je organizace, jejímž největším přínosem pro společnost je její ucelený systém péče o lidi se závislostí, který vykazuje dlouhodobě vysokou úspěšnost. Tedy vysoce kvalitní a odborná práce odvedená odborníky. Jde o službu v souladu s potřebami doby a s měřitelným společenským dopadem.

SANANIM z. ú.

sídlo: Ovčí hájek 2549/64A, 158 00 Praha 13
www.sananim.cz
office@sananim.cz
IČO: 00496090

bankovní spojení: Česká spořitelna, a.s.
číslo účtu: 1941727329/0800

Statutární zástupce

PaedDr. MARTINA RICHTEROVÁ TĚMÍNOVÁ, ředitelka

Správní rada SANANIM z. ú.

MUDr. JIŘÍ DVOŘÁČEK
Doc. Mga. HELENA TŘEŠTÍKOVÁ
MUDr. DAVID ADAMEČEK

Dozorčí rada SANANIM z. ú.

Mgr. ONDŘEJ POČAROVSKÝ
JAROSLAV VEIS
Mgr. NINA JANÝŠKOVÁ

Výkonný ředitel

Mgr. JIŘÍ RICHTER

Facebook: /sananimzu

Instagram: /sananim_zu

#sananim

Úvodem

Nechceme lhostejně míjet ty, kteří ztratili víru v sebe, druhé, lidskou existenci. Ty, kteří na své cestě životem hledali útočiště u drogy a poznali i její odvrácenou tvář, která se objevuje s neúprosnou logikou - tvář utrpení, bolesti, samoty, nesvobody, smrti. Chceme podat pomocnou ruku všem, kteří na to čekají, kteří volají své SOS. A varovat ty, pro které je droga Symbolem magického neznáma romantické vzpoury, únikem z nepřátelské skutečnosti.

Programové prohlášení SANANIM z. ú.

Vážení kolegové, přátelé, spolupracovníci,

Dovoluji si Vám předložit výroční zprávu za rok 2020. Tento rok měl být rokem velkých oslav 30. výročí založení SANANIMu. Bohužel se plně naplnilo rčení: Člověk míní, Pán Bůh mění. Takže díky pandemii COVID 19 jsme místo „bujarých a radostných“ oslav hodně pracovali zcela v duchu komunistických ideálů minulého režimu: Oslavíme výročí prací a dáme si závazek, že zvýšíme naši produktivitu práce na 110 %. Je tedy zcela namístě, abych hned v úvodu děkovala.

Děkuji především všem zaměstnancům a spolupracovníkům SANANIMu za jejich obětavou práci pro klienty. Děkuji pracovníkům v přímé péči, že své klienty neopustili v nejtěžších chvílích, neuzavřeli se, ale naopak poskytovali služby v největší možné míře. Děkuji pracovníkům kanceláře vedení, že byli stále k dispozici pracovníkům, úřadům, donorům a sponzorům a neopustili pracovníky v přímé péči v jejich nelehké misi. Děkuji spoluobčanům, kteří zcela nezištně a obětavě šili roušky pro naše pracovníky, klienty, velmi rychle reagovali svými dary na aktuální potřeby našich klientů i pracovníků. Děkuji firmám i jednotlivcům za významnou věcnou, finanční a v neposlední řadě morální podporu.

PaedDr. Martina Richterová Těmínová
ředitelka SANANIM, z. ú.

Výročí 30 let založení SANANIMU

SANANIM vznikl jako jedna z prvních nestátních organizací v České republice i v tehdejší Československu a první nestátní organizace v České republice v oboru adiktologie. 30leté výročí je dobrým momentem pro zhodnocení dosavadní práce.

Za uplynulých 30 let jsme vybudovali unikátní ucelený systém péče pro osoby závislé na návykových látkách, který se skládá ze 18 sociálně zdravotních zařízení a programů – tří nízkoprahových služeb, osmi ambulantních služeb, dvou terapeutických komunit (51 lůžek), dvou pobytových služeb následné péče s ambulantním programem (33 lůžek), jednoho informačního a vzdělávacího centra a dvou on-line léčebných programů. Systém je vytvořen tak, aby odpovídal potřebám klientů v různé fázi rozvoje závislosti a úzdravy a zároveň potřebám různých cílových skupin.

V SANANIMU pracuje v současné době cca 150 zaměstnanců na hlavní pracovní poměr, většinou s vysokoškolským vzděláním v oborech sociální práce, adiktologie, psychologie, psychiatrie, speciální pedagogika, teologie, doplněné dlouhodobými psychoterapeutickými sebezkušenostními i teoretickými výcviky různých směrů.

V managementu organizace pracují zkušení manažeři, ekonomičtí pracovníci, administrativní a provozní pracovníci, fundraiseři. Pro naši práci je typická spolupráce v multidisciplinárních týmech. Část kolegů učí na 1. LF UK na katedře adiktologie.

Za 30let práce jsme byli v kontaktu se 150 000 klienty, z toho 15 000 klientů absolvovalo některý z léčebných programů. Nízkoprahová zařízení vyměnila 25 miliónů injekčních stříkaček v rámci programu snižování zdravotních a sociálních rizik.

K našemu výročí jsme vydali knihu Sedm plamenů SANANIMU, která mapuje historii organizace a jejích služeb. Hlavně se však zaměřuje na zobrazení současného stavu služeb a práce s klienty, především z pohledu práce se vztahem jako základem terapeutického a léčebného procesu.

Její slavnostní křest, byť v komorní, pandemické atmosféře a bez účasti veřejnosti, proběhl 16. září 2020 na lodi Tajemství.

www.sananim.xxx



COVID 19

Příchod pandemie výrazně zasáhl do provozu služeb. V březnu 2020 jsme na všech úrovních našich služeb byli postaveni před zcela novou situací a museli jsme ji okamžitě začít řešit. K dispozici jsme měli jen minimum ochranných prostředků pro zaměstnance v přímé péči, získat další potřebné ochranné prostředky bylo během následujících týdnů velmi obtížné. Vedení organizace stálo před velkým úkolem, jak zajistit bezpečí klientů i svých pracovníků.

Pandemie i následná opatření v celé nahotě zobrazily osamocení našich klientů uvnitř společností, společně s bezdomovci se totiž jako jediní nechráněni zůstali pohybovat po ulicích. Pracovníci Terénních programů a Kontaktního centra proto okamžitě zintenzivnili svoji práci, masivně informovali své klienty o nemoci, o vládních opatřeních a nařízeních a snažili se jim zajistit základní prostředky k přežití. Café Therapy bylo pro veřejnost zavřeno, a tak začalo vařit a připravovat balíčky pro klienty. To umožnila především spolupráce s firmou Rohlík, která nám dávala zdarma potraviny.

Během celého roku všechny programy poskytovaly služby v celém rozsahu, pouze v počátku epidemie byla většina poradenských služeb v ambulantních provozech přenesena do on-line prostoru. V dalším období jsme poskytovali služby ve standardním módu, pouze skupinová terapie byla v některých obdobích omezena. Služby nešlo omezit radikálněji, protože duševní stav klientů se postupem doby výrazně zhoršoval a počet klientů narůstal. Důkazem toho jsou i statistické přehledy, kdy počet klientů oproti roku 2019 narostl o 19 %, mírně se zvýšil také počet všech poskytnutých výkonů. Počet vyměněných stříkaček se zvýšil oproti roku 2019 o 16 %.

V tomto období se nám vyplatila zkušenost s on-line léčebnými programy koncimshulenim.cz a koncimshranim.cz. Díky tomu jsme rychle vyvinuli aplikaci, v jejímž

rámci klienti strukturovaných programů mohli v léčbě pokračovat i z domova, kdy zpracovávali zadané úkoly, vedli si deníky a chatovali s pracovníky. Prováděli jsme i skupinovou terapii v on-line prostoru, avšak bylo zřejmé, že tento prostor nenahradí setkání face to face. Zajisté nám však i do budoucna zůstane v nabídce možnost on-line konzultací v případě potřeby a v oblasti řízení možnost rychlých flexibilních porad v on-line prostoru.

Poradenské, ale i některé terapeutické, adiktologické i psychiatrické služby jsme mnohem více poskytovali v terénu nebo přímo v přirozeném prostředí klienta. Poskytování služeb mimo uzavřené prostory, které nebyly bezpečné, se tak stalo přirozenou součástí naší práce s klienty. Tuto zkušenost a dovednost si bezpochyby chceme přenést i do dalších období, stejně jako i využití telemedicíny.

Velmi široce se rozšířilo i testování na COVID 19, kdy jsme začali testovat již v dubnu 2020 v Terénních programech a Kontaktním centru. Testovali jsme zaměstnance i klienty, měli jsme k dispozici antigenní i PCR testy. Díky tomu jsme velmi rychle zvládali detekovat nové infekce a zabránit šíření do týmů, zařízení. Díky tomu jsme nikdy neměli vyřazené z provozu celé zařízení. Kolegové dodržovali velmi zodpovědně veškerá nařízení a stejně tak i klienti ambulantních a pobytových služeb.

V tomto období se výrazně zkvalitnila spolupráce v multidisciplinárních týmech, kdy jednotlivé odbornosti musely mezi sebou více komunikovat a dělit si kompetence. Velmi si vážím svých kolegů, včetně těch z managementu a administrativy, za jejich velkou odpovědnost za klienty i za poskytované služby. Pro všechny bylo prioritou zajištění dostupnosti péče a zvládání a řešení krizových situací. Zároveň všichni prokázali, že dokáží své obavy, úzkosti a strachy, které doprovázely celou pandemickou situaci, efektivně řešit v rámci supervizí a porad.

Další milníky

Reforma psychiatrické péče

V roce 2020 jsme pokračovali v rozvoji nových přístupů souvisejících s reformou psychiatrické péče. Koncept úzdravy je v SANANIMu již dlouhodobě zakotven, stejně tak fungování multidisciplinárních týmů. Díky projektu Adiktologické rozšířené ambulance (MZ) jsme rozšířili zdravotnické odbornosti o odbornost psychiatrické sestry a odbornost klinického psychologa. Díky projektu se také začalo dařit navazovat smluvní vztahy s pojišťovny.

Case management

Case management se stává stále stabilnější metodou v různých službách, nejvíce je součástí Adiktologické ambulance. V rámci Poradny pro rodiče se dále rozvíjel case management celých rodin a poskytování různých služeb přímo v přirozeném prostředí klienta. Psychiatři navštěvovali klienty doma v případě akutních stavů.

Terénní programy navázaly úzké vztahy se službami pro osoby bez přístřeší, společně řešily zajištění karanténních opatření pro naši klientelu.

Strategické plánování

V roce 2020 byl s podporou NČS zahájen proces strategického plánování pod odborným vedením paní Zuzany Jiráňkové. Tohoto procesu se zúčastnili všichni zaměstnanci na všech úrovních, včetně kanceláře vedení. Zpočátku se tento proces potkal s určitou nedůvěrou, ale postupně začal přinášet své ovoce. A to nejenom v definicích strategických cílů, ale především otevřel komunikační kanály nad tématy, která byla dlouhodobě opomíjena anebo byla tabuizována, a přinesl potřebu větší komunikace a spolupráce mezi jednotlivými zařízeními.

Martina Richterová Těmínová

SANANIM v roce 2020

SANANIM je již od roku 1990 jedním z klíčových nestátních poskytovatelů služeb v oblasti léčby závislostí, zejména na nealkoholových drogách. V posledních letech však poskytujeme služby i v rámci speciálních programů pro léčbu dalších typů závislostí - na alkoholu, hazardním hraní a sázení či online hrách.

V současnosti provozuje v rámci osmnácti projektů patnáct hlavních zařízení, tvořících ucelený a komplexní systém prevence, péče, léčby a resocializace. Naše mnohaleté zkušenosti jasně ukazují, že léčba závislostí funguje. Věříme v možnost uzdravy a tomu přizpůsobujeme léčebné postupy i proces resocializace klientů s cílem vrátit je do normálního života. Nicméně stejně tak jsme přesvědčeni o vysoké účinnosti a důležitosti přístupů, které efektivně snižují rizika a chrání veřejné zdraví (harm reduction).

Komplexní systém péče

Jsme hrdí na to, že umožňujeme léčbu a péči i osobám, které často z ostatních dostupných systémů vypadávají, a které se ocitají na okraji společnosti. Ochranu zdraví společnosti bereme vážně, proto hledáme cesty i tam, kde se ostatní často odvracejí. Systém naší komplexní péče vykazuje vysokou úspěšnost i v mezinárodním srovnání, klade však vysoké nároky na stabilitu, odbornost a nasazení našich pracovníků. Vzhledem k vícezdrojovému dotačnímu financování je navíc nejen administrativně náročný, ale také finančně nepředvídatelný.

Kromě hlavních zařízení SANANIM realizuje celou řadu rozšiřujících a doplňujících aktivit, projektů a programů, mezi něž patří například on-line poradenské a informační služby, program komplexní péče o rodinu či case management. Pro klienty v resocializační fázi provozujeme keramickou chráněnou dílnu a tréninkovou výrobu svíček, prostřednictvím dceřiné společnosti SANANIM Charity Services s.r.o. úspěšně restauraci Café Therapy, bistro na PF UK a klub v divadle ABC.

I v roce 2020 se SANANIMu dařilo udržet vysoce profesionální nabídku a kvalitu služeb v komplexním systému péče o drogově závislé osoby a jejich blízké, a to zejména díky skvělému týmu vysoce kvalifikovaných, iniciativních a obětavých zaměstnanců. U některých typů služeb stále evidujeme značný rozpor mezi celospolečenskou poptávkou a jejich kapacitou.

Certifikace a registrace služeb

Všechna zařízení a služby, pro které existují standardy, disponují certifikáty odborné způsobilosti a jsou registrovány dle zákona č. 108/2006 Sb. o sociálních službách a mají oprávnění k poskytování sociálních služeb.

CADAS, Denní stacionář, Doléčovací centrum, Terapeutická komunita Karlov, Adiktologická ambulance, COKUZ a Poradna pro rodiče jsou vedle sociálních služeb registrovány také jako zdravotnické služby poskytující psychiatrickou, adiktologickou péči.

Financování a kontrola

Od počátku své existence SANANIM zachází se státními dotacemi průhledně a zodpovědně a v oblasti čerpání finančních prostředků usiluje o maximálně profesionální a transparentní přístup. Vážíme si všech, kteří podporují naše služby a aktivity. Je zřejmé, že bez stabilního financování a podpory státu, krajů, obcí či příjmů od zdravotních pojišťoven by tyto služby neexistovaly. Nicméně stejně tak významná je pro nás i podpora firem, státních i nestátních organizací, jednotlivců nebo místní komunity bez ohledu na výši daru a druhu či rozsahu pomoci. Bez této pomoci by některé z aktivit a projekty nebylo možné realizovat.

I v roce 2020 jsme se potýkali s podfinancováním někte-

rých služeb, mnohdy pozdním ale zejména nejistým financováním, což je problém, který ovlivňuje každodenní provoz i rozvoj organizace. Zajištění každodenního chodu organizace po část roku provází značná nejistota a nesytemovost plynoucí z nemožnosti racionálního plánování. Tato byla ještě umocněna nezbytností rychle a pružně reagovat na omezení v rámci epidemiologických opatření a současně nezbytností zajistit prevenci a ochranu pracovníků i klientů v souvislosti s pandemií C19. Zde si dovolím poděkovat zejména za velmi rychlou finanční pomoc partnerské firmy Gilead Sciences Europe Ltd, která nám významně pomohla překonat nejistoty s financováním nezbytných opatření v prvních měsících pandemie. Následná podpora MPSV a UV RVKPP v druhé polovině roku pak pomohla krýt druhou podstatnou část nákladů.

Audit a kontroly

Účetnictví SANANIMu prochází každoročně auditem. Hospodaření a činnost SANANIMu prošly i v roce 2020 řadou kontrol - Česká plemenářská inspekce (dodržování plemenářského zákona), Magistrát hlavního města Prahy (vyúčtování veřejné sbírky), Ministerstvo vnitra (kontrola akreditované vzdělávací instituce), Úřad vlády (dodržování podmínek Rozhodnutí o poskytnutí dotace ze státního rozpočtu), VZP (vyúčtování služeb).

Technicko-hospodářské zabezpečení

Všechna zařízení jsou v současné době technicky a materiálně relativně dostatečně zabezpečena. V posledních letech se však ukazuje, že některá nevyhovují prostorově, a to zvláště vzhledem k nárůstu počtu klientů či nárůstu klientely se specifickými potřebami. Vzhledem k tomu, že v rámci existujících dotačních titulů nelze získat investiční prostředky, ukazuje se jako zásadní problém také postupné chátrání hmotného investičního majetku, který je nezbytný k realizaci částí našich projektů a k zabezpečení základních aktivit (např. auta, technické vybavení kuchyní, kanceláře atd.). Částečně nám v tom pomáhají naši partneři ze soukromého sektoru, avšak v dlouhodobé perspektivě je zřejmé, že jde o systémový nedostatek financování služeb.

Personální zajištění, management

Provoz SANANIMu v roce 2020 zajišťovalo 151 stálých zaměstnanců a 13 externistů. Vysoce kvalifikované, iniciativní a tvořivé pracovníky se dlouhodobě daří motivovat díky propracovanému systému dalšího vzdělávání a profesního růstu v rámci organizace. Všechny týmy pracují pod kvalitní vnitřní i vnější supervizí. Díky restrikcím dotačních titulů je však část služeb i nadále personálně poddimenzována a stejně tak je kapacitně nedostatečně zajištěná správa organizace – kancelář a management, což ale v důsledku vede zpět – k administrativnímu přetěžování odborných pracovníků.

Správní a dozorčí rada

Správní rada a dozorčí rada SANANIM z.ú. se sešla v roce 2020 na dvou společných on-line setkáních. V jejich rámci schvalovala Účetní uzávěrku za rok 2019, Výroční zprávu za rok 2019, zprávu o činnosti za rok 2019 a rozpočet na rok 2021.

Ostatní aktivity

Mezi nejvýznamnější aktivity mimo rámec služeb pro klienty patří zejména externí vzdělávání, které realizujeme částečně prostřednictvím servisní organizace SANANIM SOS, s.r.o., publikační činnost, účast na plánování a realizaci vládní politiky, zahraniční projekty a spolupráce.

Spolupráce & vzdělávání

Úzkou spoluprací se státním sektorem a samosprávami považujeme za klíčovou podmínku udržení komplexní sítě služeb i jejího dalšího rozvoje. Kontinuálně spolupracujeme s řadou státních zařízení (např. IKEM, PL Červený Dvůr, PL Bohnice, Oddělení pro závislosti Apolinář) i nestátních organizací, jako jsou Podané ruce, ADVAITA z.ú., TK Sejřek, Drop In a další.

Aktivně jsme se i v roce 2020 účastnili činnosti Asociace nestátních organizací A.N.O., a to jak v řídicích orgánech, tak jednotlivých sekcích. V odborné oblasti se zaměstnanci aktivně podíleli na činnosti nejrůznějších profesních subjektů, např. Společnosti pro návykové nemoci ČLS

JEP, Centra adiktologie Psychiatrické kliniky 1. LF a VFN UK v Praze, Adiktologického fóra a Asociace poskytovatelů sociálních služeb.

Obdobně důležité je pro SANANIM udržování a rozvíjení zahraničních aktivit.

V rámci zahraniční spolupráce jsme aktivní zejména v evropských odborných sítích (Correlation, EHRN), nicméně spolupracujeme i s řadou dalších evropských či světových organizací (IHRA, UNDOC, EMCDDA, NIDA, PG CE) a služeb. Protože si uvědomujeme i povinnost předávat a sdílet naše zkušenosti, jsme i nadále otevření stážím zahraničních odborníků. Jako významné ocenění našich dlouholetých aktivit v oblasti závislostí považujeme jmenování zástupce SANANIMu členem Expertní skupiny Evropské komise – Civil Society Forum on Drugs (CSFD).

„Česká republika se díky své efektivní drogové politice zařadila mezi země, kam se ostatní jezdí učit. Do Evropské expertní komise (CSFD) jsme vstoupili s vizí racionálnější a zdravější Evropy. Společně s dalšími zeměmi, jako je např. Nizozemsko a Velká Británie, se budeme zasazovat o účinné zavádění racionální drogové politiky a otevřeného přístupu k řešení dopadů spojených s užíváním drog. O totéž se téměř třicet let snažíme v České republice a věříme, že naše dosavadní zkušenosti mohou přispět i na evropské úrovni“

V rámci vzdělávání laiků, profesionálů a paraprofesionálů v oblasti drogových závislostí jsme v r. 2020 plánovali zorganizovat řadu akcí - vzdělávací kurzy, veřejné debaty, výroční konferenci či Letní školu Harm Reduction, avšak většinu z nich jsme kvůli pandemickým opatřením museli zrušit či odsunout. Aktivně se podílíme na realizaci vzdělávacího evropského projektu Learn Addiction podpořeného díky programu Erasmus+, projektu CSFD zaměřeném na evropskou politiku a projektu síťování evropských nízko-prahových služeb Correlation HR2.

Vztahy s veřejností

SANANIM ve svém poslání vnímá i důležitost formování náhledu široké veřejnosti na problematiku drogových závislostí, zejména destigmatizace závislostí.

Stigmatizace totiž představuje bariéru nejen pro resocializaci po úspěšné léčbě, ale i pro vyhledání účinné pomoci či prosté pochopení nezbytnosti existence některých služeb v centru měst. V této souvislosti jsme i nadále v roce 2020 pokračovali s poskytováním informací na sociálních sítích a v rámci služeb poskytovaných na internetu a realizovali aktivity v oblasti komunitní prevence. Intenzivně jsme spolupracovali s médii, např. s Aktuálně.cz, CNN Prima News, Českým rozhlasem, serverem Denik.cz, Rádiem 1 nebo s časopisem Psychologie dnes.

Sportem zpátky do života

Sport vnímáme především jako důležitý a vysoce funkční motivační prvek pro léčbu a resocializaci klientů. I proto se řady sportovních akcí nejen účastníme, ale sami je i organizujeme. Mezi ty nejvýznamnější patří Metrostav Handy Cyklo Maraton a Homeless World Cup. Členové sportovního týmu SANANIM R.A.T.S. (resocializace – abstinence – terapie – sport) se pravidelně účastní závodů seriálu Kolo pro život, závodu Dračích lodí a řady záteřových akcí pro klienty, probíhajících prakticky ve všech zařízeních. Většinu těchto aktivit jsme však v roce 2020 bohužel nemohli kvůli pandemii zrealizovat.

Jiří Richter
výkonný ředitel SANANIM, z. ú.

Rok v číslech

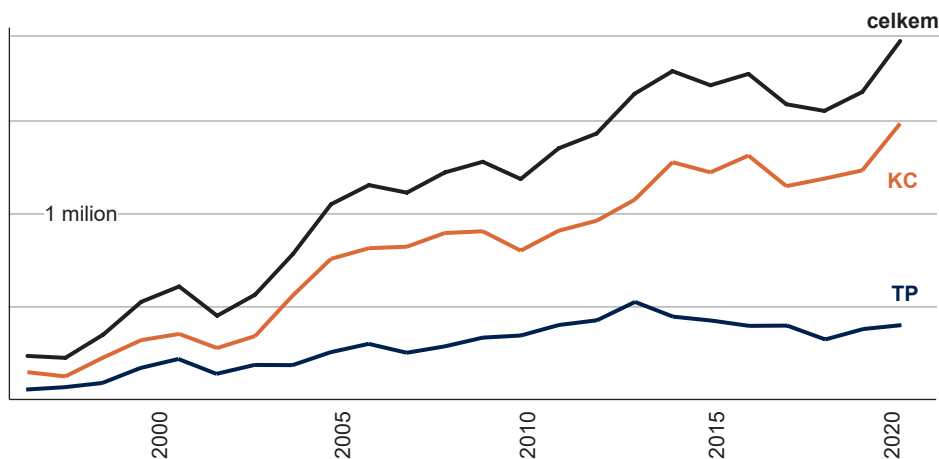


2019
174 667

VÝKONŮ

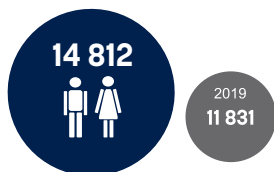
Počet klientů a výkonů (2020)

	TP	TP 2	KC	CADAS	DST	TKK	TKN	DC	DC MAT	COKUZ	PSA	PPR	AA	GA	DIC	Celkem
Počet výkonů	28 115	4 016	32 544	8 433	9 826	48 474	23 598	7 243	2 435	2 793	568	2 134	4 217	2 363	6 641	183 400
Počet klientů uživatelů	2 630	433	4 387	329	183	51	49	130	20	496	122	114	228	241	3 321	12 734
Děti v léčbě s matkou	x	x	x	x	17	20	x	x	28	x	x	x	x	x	x	65
Průměrný věk uživatelů	38,0	38,0	36,0	36,0	33,0	23,0	37,0	33,0	33,0	35,0	35,0	29,0	30,0	37,0	30,0	33,5
Počet klientů neuživatelů	x	x	246	26	58	88	18	x	18	104	2	479	42	33	964	2 078
Lůžkodny / Klientodny	x	x	x	x	3 332	8 989	6 531	4 167	1 162	x	x	x	x	x	x	24 181

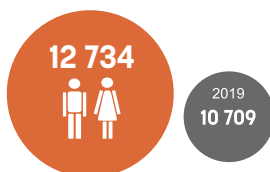


1 886 647
vydaných
injekčních
setů (2020)

**Počet injekčních setů
vydaných Terénními
programy a Kontaktním
centrem (1997-2020)**



KLIENTŮ



KLIENTŮ-uživatelů

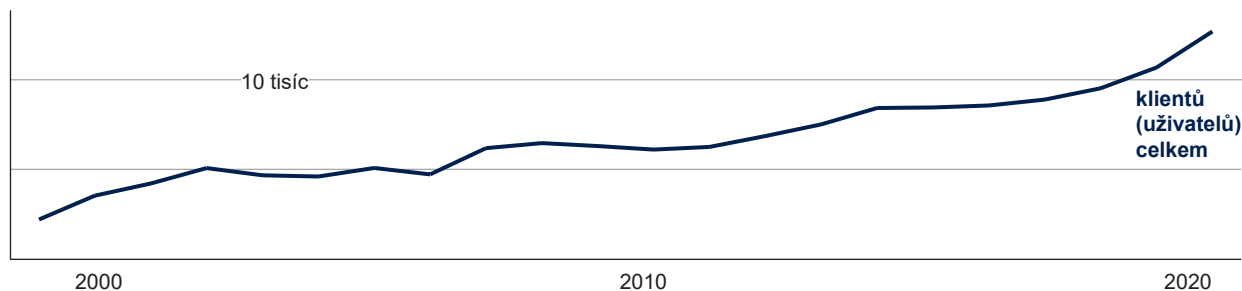
74 % muži

26 % ženy



Počet klientů (uživatelů) v péči našich zařízení v meziročním srovnání

	TP + TP 2	KC	CADAS	DST	TKK	TKN	DC + DC MAT	COKUZ	PSA	PPR	AA	GA	DIC	Celkem
2000	1 045	1 945	0	237	44	42	194	0	0	0	0	0	0	3 507
2002	1 577	2 878	0	239	47	54	262	0	0	0	0	0	0	5 057
2004	1 574	2 234	120	329	56	49	221	0	0	0	0	0	0	4 583
2006	1 316	2 226	290	358	66	44	162	153	87	0	0	0	0	4 702
2008	1 998	2 840	457	427	55	49	195	302	118	19	0	0	0	6 460
2010	2 324	2 456	373	261	62	46	195	205	153	22	0	0	0	6 097
2012	2 774	2 554	343	290	75	45	319	253	171	33	0	0	0	6 857
2014	3 620	3 449	370	266	72	40	221	232	124	40	0	0	0	8 434
2016	3 386	3 651	242	255	66	51	155	391	85	49	122	104	19	8 576
2018	2 900	4 267	253	211	67	49	180	426	128	123	221	303	414	9 542
2020	3 063	4 387	329	183	51	49	150	496	122	114	228	241	3 321	12 734



Naše služby v roce pandemie

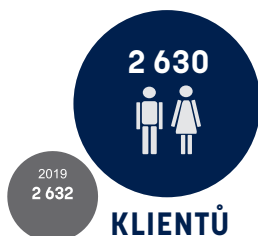
Terénní programy

28 115 KONTAKTŮ
2 003 poradenství



385 543
vydaných
injekčních
setů

2019
366 839



2019
2 632



133 průměrný
denní počet
kontaktů v sanitce

Velmi brzy jsme si v terénním programu uvědomili, že naší novou misí je co nejvíce přispět k ochraně veřejného zdraví před šířením COVID 19 mezi našimi klienty a dále do obecné populace. Vydaná rouška najednou začala být stejně důležitá jako vydaná stříkačka. Ihned jsme začali vyrábět a distribuovat roušky a edukovat klienty.

Postupem se v desítkách tisíc kusů přidala distribuce chirurgických roušek, balíčků s jídelm, dezinfekcí a posléze i respirátorů. Následně se rozběhlo testování na COVID 19, nejdříve protilátkovými testy a posléze i testy antigenními. Začali jsme za našimi klienty docházet do ubytoven, hotelů a kempů, které Hlavní město Praha zřídilo pro osoby bez domova.

A nakonec jsme začali koordinovat a spolu s dalšími zařízeními SANANIMu (CADAS, Kontaktní centrum, Adiktologická ambulance) zajišťovat psychiatrickou a substituční péči o klienty v „kovidariích“ - zařízeních pro lidi bez přístřeší s onemocněním C19 či v karanténě. Naši práci jsme tedy během pandemie neomezili, ale naopak významně rozšířili.

Terénní programy 2

4 016 KONTAKTŮ
565 poradenství
324 case management (výkony)



2019
36 281



38 131
vydaných
injekčních
setů

2019
376



První vlna byla ve znamení toho, že jsme ve spolupráci s dárci a kolegy z naší kavárny museli zajistit klientům základní životní potřebu – jídlo. Od počátku jsme si uvědomovali, že „nařízení“ státních úřadů, aby lidé zůstávali doma, je pro naše klienty velmi komplikované. Protože doma je doma... tedy kromě těch, co domov nemají! Pomáhat těmto lidem bylo tedy o to více potřeba. Velmi záhy klientům začaly vycházet pozitivní testy na koronavirus. Člověk závislý na drogách a žijící na ulici přitom COVID 19 doma nevyalezí, a v izolaci vydrží jen těžko.

S prodlužováním nouzového stavu se duševní stav klientů velmi zhoršoval, trpěli samotou, nedostatkem potravin, informací, vzájemných kontaktů. Bohužel několik klientů během této doby zemřelo. Nikoli však na COVID 19, ale na jiná onemocnění, někteří zvolili i dobrovolný odchod ze světa. Vzpomínáme na ně.

Jsmo hrdí na to, že jsme služby kontaktního centra neomezili, ale naopak jsme vyšli vstříc aktuálním potřebám klientů a veřejného zdraví a poskytli větší množství služeb, vydali více injekčního materiálu... a pravděpodobně i zachránili pár životů.

Centrum ambulantní detoxifikace a substituce

2019
277

403



KLIENTŮ

- 123 substituce
- 275 amb.léčba

1 267 psychiatrických vyšetření (výkonů)



4 288 individuálních terapií (výkonů)

187 skupinových terapií

2 932 farmakoterapie (výkonů)

Kontaktní centrum

32 544 KONTAKTŮ
4 003 poradenství

4 390



KLIENTŮ

2019
4 308



1 462 973
vydaných
injekčních
setů

2019
1 219 576



3 178
zdravotních
ošetření

Klienti v substituční léčbě

- 62,5 % tvoří stabilní část sociálně integrovaných a stabilizovaných klientů mající stabilní dávku, jsou v substituční léčbě často několik let s trendem zvyšující se kvality života.
- 32,5 % tvoří klienti nestabilizovaní (fáze 0 - nastupující observační fáze a 1. fáze bez úhrady pojišťovnou).
- 5 % je v přechodné substituci před nástupem do léčby, v detoxifikaci nebo jde o specifické skupiny, těhotné uživatelky, klienty v paliativní péči apod.

Přes omezení, která byla nutná v souvislosti s pandemií, jsme se snažili zachovat nabízené služby v co nejširším spektru. Zařízení fungovalo v běžných ordinčních hodinách. V době omezeného osobního kontaktu se znatelně zvýšil počet telefonického, internetového a písemného poradenství. Klienti naší ambulance více využívali kontakt telefonický, velmi vzácně internetové poradenství. Klientům jsme nabízeli kontakty i mimo ordinaci, což přijímali velmi pozitivně.

Na výrazné zhoršení psychického stavu klientů jsme reagovali častějšími kontakty, farmakoterapií a mnohem častěji jsme navštěvovali klienty v bydlíšti, v jejich přirozeném prostředí, a to nejenom v situacích krize. Během roku se dále rozvíjel program case managementu, ve kterém bylo v dlouhodobé intenzivní spolupráci 24 klientů.

Adiktologická ambulance

4 673 individuálních terapií

220 skupinových terapií

175 DNÍ

průměrná doba klienta
v ambulantní léčbě

ÚSPĚŠNOST LÉČBY

- 74 ukončilo úspěšně
- 51 ukončilo předčasně
- 103 pokračuje



2 150 HODIN práce v přirozeném prostředí klienta

2019

237

270



KLIENTŮ

- 140 uživatelů drog
- 86 uživatelů alkoholu
- 2 klienti s nelátkovou závislostí
- 42 ne uživatelů

Koronavirové období zintenzivnilo prožívání tématu bezpečí v celé společnosti. Obdobně i v našem zařízení a při práci s klienty. Téma bezpečí jsme řešili nejen v praktických opatřeních, ale také ve vztahu s klientem. Nově se objevovalo téma limitů pracovníků a téma, za jakých podmínek jsou pracovníci schopni být klientům k dispozici, a kdy se naopak potřebují chránit.

V praktických opatřeních jsme zavedli při práci v terénu například panické tlačítko pro případ nouze. Dalším výrazným fenoménem koronavirové doby bylo přivýkání si na změnu, život v nestabilitě, a v práci s klientem přechod do on-line prostředí. Přestože nepovažujeme on-line prostředí za rovnocenné osobnímu kontaktu, naučili jsme se ho v indikovaných případech využívat – například pro řešení krizí, relapsů apod.

Gambling ambulance

196 DNÍ

průměrná doba léčby

ÚSPĚŠNOST

- 90 ukončilo řádně
- 78 ukončilo předčasně
- 73 pokračuje

2019

273

241



KLIENTŮ

FORMA HAZARDU

- 42 % sázení
- 39 % hraní
- 1,5 % gaming a burza
- kombinace

3 513 individuálních terapií

156 skupinových terapií

Denní stacionář

3 332 KLIENTODNŮ

72 skupinových terapií

3 404 individuálních terapií

ÚSPĚŠNOST strukturovaného programu

- 50 % úspěšně ukončilo
- 21 % odešlo předčasně
- 29 % pokračuje

2019
288

241



KLIENTŮ

- 183 uživatelů
- 58 dětí a blízkých



Rok 2020 byl kvůli pandemii koronaviru pro všechny mimořádný. Služby Denního stacionáře byly sice poskytovány v omezené míře, nicméně částečnou náhradou se stal on-line režim. Léčebný stacionární program pokračoval bez přerušení, nicméně byl omezen na ranní komunity, psychoterapeutické skupiny, individuální terapii a individuální sociální poradenství prostřednictvím on-line nástrojů. Pokud to počasí umožnilo, vedli jsme skupiny venku.

Přes všechna omezení a problémy se nám podařilo udržet léčebný stacionární program funkční. Klienti si v období epidemiologických opatření sice stěžovali na absenci osobního kontaktu, ale zároveň oceňovali možnost dál pokračovat v léčbě a být součástí skupiny.

Pokračování skupinové léčby, byť v on-line režimu, pomáhalo lépe zvládat nejistotu změn a izolovanosti od lidí a světa. Program motivační skupiny pomohl klientům překlenout období krizí a byl individuálně k dispozici po celou dobu i v období těch nejpřísnějších opatření.

Terapeutická komunita Karlov



V roce 2020 nás, stejně jako všechny, zasáhla opatření proti nemoci Covid-19. Přestože jsme to zpočátku považovali za dočasné opatření, naučili jsme se nepřetržitě nosit roušky, což v prostředí psychoterapie a neustálé komunikace s klienty bylo poměrně náročné. Různá opatření jsme nastavovali tak, abychom ani na chvíli nezastavili příjmy nových klientů. Po celý rok se nám sice podařilo vyhnout se nákaze, přesto lze minulý rok považovat za jeden z nejnáročnějších v naší třicetileté historii.

Nutné úpravy programu se týkaly zejména omezení výjezdů klientů mimo komunitu za rodinou, zákazu návštěv a zrušení programu rodinných víkendů. Spolupráce s rodinami a blízkými je přitom jedna z podstatných součástí terapie a její omezení na tak dlouhou dobu může mít negativní důsledek v efektivitě léčby.

V celkových číslech rok 2020 příliš nevybočoval. V první polovině roku, kdy docházelo k zavírání firem, drastickému omezování volného pohybu a také omezování provozu různých zdravotnických a sociálních zařízení, si někteří klienti přáli prodlužovat si pobyty u nás – ve všech případech jsme jim vyhověli. V jiných ohledech probíhal program standardně v normálním rozsahu.

Terapeutická komunita Karlov se na období nejstriktnějších pandemických opatření uzavřela vůči vnějšímu světu. Nové klienty přijímala, ale do komunity nemohly jezdit návštěvy a klienti nemohli jezdit za svými rodinami. Služba tím ztratila jednu ze zásadních forem léčby – práci s rodinnými vztahy klientů. Rodiče, partneři, prarodiče a sourozenci jsou pro klienty důležité postavy při uzdravě.

Kontakty s rodinou jsou významné pro otevírání bolavých témat a možnost vzájemného odpuštění. Vztahy s rodinou jsou klíčové pro budoucí život, pro jistotu klienta, že není na světě sám. Videohovory byly pomocnou berličkou, ale rozhodně ne platformou, která by plnohodnotně nahradila lidský kontakt.

Terapeutická komunita Němčice

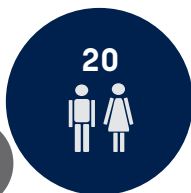


Doléčovací centrum pro matky s dětmi

1 084 individuálních terapií
262 skupinových terapií



DĚTÍ
v léčbě
s matkou



KLIENTŮ

435 DNÍ
průměrná délka
doléčování

ÚSPĚŠNOST

- 60 % pokračuje
- 30 % ukončilo řádně
- 10 % ukončilo předčasně

3 753 LŮŽKODNŮ
75% OBLOŽNOST

Více než kdykoli jindy jsme ale také oceňovali zázemí naší organizace, jíž jsme součástí. Sdílení témat a zkušeností, vzájemná podpora a pomoc při zajištění služeb v případě kritické personální situace či zajištění ochranných pomůcek posílilo sounáležitost a spolupráci všech zařízení SANANIMU.

Rok 2020 vybočuje díky pandemii Covid 19 v mnoha směrech ze zaběhnutých kolejí. Část nutných změn se nevyhnutelně promítla i do poskytovaných služeb. Ve dvou obdobích bylo přerušeno poskytování skupinové psychoterapie a zastaveny nebo výrazně omezeny návštěvy ambulantních klientů, se kterými se pracovalo převážně telefonicky nebo on-line.

I přes zmiňovaná omezení jsme do programu chráněného bydlení i do ambulantního programu průběžně přijímali nové klienty. I proto se na celkových počtech klientů a výkonů tato omezení zásadním způsobem neprojevila. Jsou ale i změny, které se ve statistice neodrazilo, a přesto jsou u našich klientů patrné.

Jedná se o atmosféru mezi klienty, o prožívání nastalé situace v jednotlivých osobních příbězích často plných obav, úzkostí a pochybností, omezené možnosti pracovního uplatnění a hrozbu nebo skutečnou ztrátu zaměstnání, a tedy i otřesení finančních jistot, pocit zodpovědnosti k sobě a okolí, sociální izolace, téměř nulové možnosti aktivního trávení volného času a mnoho dalšího.

Doléčovací centrum s chráněnými byty

4 346 individuálních terapií
280 skupinových terapií

4 945 LŮŽKODNŮ
80% OBLOŽNOST



2019
185



KLIENTŮ

347 DNÍ
průměrná délka
doléčování

ÚSPĚŠNOST

- 18 ukončilo úspěšně
- 12 ukončilo předčasně
- 100 pokračuje

Centrum pro osoby v konfliktu se zákonem

2019
520

600



KLIENTŮ

- 496 uživatelů
- 104 rodinných příslušníků

Kde s klienty pracujeme

- vazba: 34
- výkon trestu: 437
- před nástupem do vězení: 10
- ambulance po propuštění: 119

3 255 indiv. poradenství

3 363 korespondenční/telefonické poradenství

Přestože byl rok 2020 s ohledem na výskyt onemocnění Covid-19 a následně vzniklou epidemiologickou situaci velmi nestandardní, musíme s potěšením konstatovat, že se nám podařilo udržet provoz programu prakticky bez omezení a bez uzavření, a to i v obdobích vládou vyhlášených nouzových stavů.

V nejtěžších obdobích jsme služby poskytovali zejména telefonickou formou nebo prostřednictvím internetových platforem. I přesto zůstal zájem klientů o naše služby prakticky nezměněn. Oproti roku předchozímu přibýlo cca 5 % klientů. Celkem jsme pracovali s 593 klienty. I objem a struktura poskytnutých služeb zaznamenala jen velmi mírné obměny. Nově jsme s rodiči pracovali i v jejich přirozeném prostředí, zejména v jejich domácnosti. Jsem vděčná všem členům týmu, kteří museli improvizovat, být kreativní a spoustu nového se naučit, abychom dostáli závazkům vůči našim klientům a udrželi zařízení v chodu.

Rok 2020 byl pro nás rokem obrovských změn. Polovina naší práce se změnila v březnu 2020, kdy byl vyhlášen mimořádný stav v ČR a věznice uzavřely vstupy pro spolupracující instituce a návštěvy. Byl to rok, kdy jsme museli neustále vymýšlet nové metody práce, které dosud neměly v oblasti penitenciární práce obdoby. Byl to rok přehodnocení a narovnání našeho vztahu s Vězeňskou službou. Ale situaci jsme zvládli a naše služby jsme nikdy neuzavřeli.

Nikdy jsme nenechali klienty v penitenciární a postpenitenciární péči bez podpory. Naučili jsme se pracovat v on-line prostředí a touto formou udržovali požadavky adiktologického poradenství v prostředí výkonu trestu. Naučili jsme se vytvořit pevné koalice s kolegy z oboru. A hlavně jsme zjistili, jak důležitou částí adiktologické sítě drogové služby ve vězení jsou.

Poradna pro rodiče

2019
579

593



KLIENTŮ

- 497 neuzivatelů
- 114 uživatelů

1 641 individuálních terapií



233 rodinných terapií

65 skupin pro rodiče

CASE MANAGEMENT

10 rodin

464 výkonů

133 přímých kontaktů s rodinou

- 129 přímo v přirozeném prostředí klientů
- 4 ambulantní kontakty

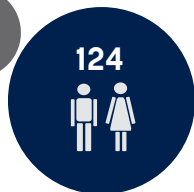
Pracovní a sociální agentura

2019
122

807 poradenství



614 HODIN
pracovní
terapie



124

KLIENTŮ

• 45 % se záznamem
v rejstříku trestů

- pracovní rehabilitace: 30 klientů
- program chráněné práce: 21 klientů
- zaměstnáno na trvalý poměr: 21 klientů
- střednědobý pracovní kontrakt: 11 klientů
- nezaměstnáno nebo jiná zakázka: 41 osob

Naše služby byly po celý minulý rok standardně dostupné a díky jejich on-line povaze jsme fungovali v běžném režimu. Nad rámec našich běžných služeb jsme během roku koordinovali potravinovou pomoc pro klienty na ulici.

Doba koronavirová se nejvíce projevila u klientů internetové léčebné intervence – koncimshranim.cz a koncimshulenim.cz. Hráče opatření spojená s nouzovým stavem odstříhla od jejich běžných nástrojů – byly uzavřeny pobočky sázkových kanceláří, herny a kasina. Častěji se tedy obraceli na on-line sázkové kanceláře a provozovatele hazardních her. Během druhé vlny se pak začali v souvislosti s omezeními objevovat klienti v aktuálně velmi tíživé finanční situaci. I proto jsme oproti roku 2019 zaznamenali výrazné zvýšení počtu klientů i výkonů.

Uživatelé THC v souvislosti s uzavíráním společnosti v době „první vlny“ zintenzivnili své užívání, část naopak byla konfrontovaná s intenzitou užívání do té doby. Internetová intervence se zdála být záchytným bodem v době, kdy byla kamenná zařízení hůře dostupná. Okolnosti nás nutily pracovat s klienty nad běžný rámec programu, příkladem je intenzivnější kontakt s některými klienty na začátku programu či prodloužení kontaktu nad rámec programu.

S uzavíráním ekonomických, ale i chráněných provozů se významně snížila dostupnost pracovních nabídek. Zároveň s nejistotou na pracovním trhu se i zřetelně prodloužila reakční doba zaměstnavatelů v komunikaci s uchazeči. V PSA jsme proto v tomto období připravili a spustili Program krizových pracovních míst. Klientům byly na omezenou dobu formou DPP nabízeny brigády při výrobě a kompletaci dárkových předmětů, úklidu a dalších pomocných činnostech. Toto opatření umožnilo klientům částečné osobní financování, přispívalo k sociální stabilizaci a otevíralo větší manévrovací prostor pro hledání vhodné příležitosti pro jejich další profesní zapojení.

Konzultační a poradenské služby nebyly omezeny, formát služby jsme se snažili přesouvat do on-line prostoru. Pro mnohé z našich klientů byla ale tato forma technologicky nedostupná, nicméně i tak se poměr mezi osobními a on-line konzultacemi změnil jen mírně.

Drogové informační centrum

2019
1 390

3 321



UŽIVATELŮ
internetové
léčebné
intervence (ILI)

DROGOVÁ PORADNA

1 856 zodpovězených dotazů

KONČIM S HULENIM A KONČIM S HRANIM (ILI)

2 429 selftestů

181 klientů

550 chatů



Centrum komplexní péče o dítě a rodinu

Pandemie se rodin výrazně dotkla zejména tím, že se mnohým rodinám zhoršila finanční situace. I díky tomu děti často neměly k dispozici technické prostředky k on-line výuce. To byla jedna z oblastí, kterou jsme během roku řešili.

Hlavním úkolem ale bylo mírnit izolaci rodin a poskytovat jim relevantní informace i v souvislosti s opatřeními. Aktivně jsme izolované rodiny vyhledávali a kontaktovali. Ke konci roku byla díky absenci sociálních sítí v rodinách našich klientů izolace ještě prohloubena. Dalo by se říct, že jsme výrazně více řešili opuštěnost rodin, jejich sociální a psychickou podporu než např. navýšení četnosti relapsů.

Zdravotnické zařízení

Pro psychiatrické a adiktologické služby ZZ SANANIM byl rok 2020 historicky náročný zejména díky zásadním změnám v dostupnosti služeb, náročnosti zvládnutí krize i expozici doposud neznámých ohrožení. V době nouzových stavů a razantních protiepidemických opatření řada psychiatrických služeb, lůžkových i ambulantních, omezovala své služby nebo přímo uzavírala ordinace a oddělení, což ZZ SANANIM neudělalo ani na jediný den.

Museli jsme tak řešit řadu složitých případů a často se postarat o klientelu, která nenašla péči jinde nebo o ni náhle přišla. Někteří z nás volili práci on-line (zejména kvůli bezpečí klientů, ale i pro vlastní ochranu) a naučili se nezvyklý způsob práce zvládat, aby nabídka a kontinuita péče zůstala zachována. I ve svízelné době jsme zavedli některé inovace, např. vlastní testování, nové formy nízkoprahové substituce nebo adiktologické a psychiatrické terénní služby v tzv. kovidáriích (zařízení pro osoby bez přístřeší, nemocné Covid-19 nebo v karanténě).

Evropské projekty

- EU OPZ – Rozvoj a trénink klíčových sociálních, ekonomických a rodičovských kompetencí do života bez drog – registrační číslo CZ.03.2.60/0.0/0.0/15_022/0001547 - Projektem plánujeme rozšíření aktivit v rámci rezidenční léčby uživatelů návykových látek v terapeutických komunitách (TK) Němčice a Karlov.
- EU OPZ – Case management pro osoby duševně nemocné a sociálně vyloučené – CZ.03.2.60/0.0/0.0/16_134/0008180 - Předkládaný projekt navazuje na pilotní projekt Case managementu (CM) SANANIM. Aktivity projektu posílí a rozšíří ve fragmentovaném systému péče o duševně nemocné a sociálně vyloučené koordinující prvek CM.
- EU OPZ – Inovace programu Terapeutické komunity Karlov, SANANIM z.ú. - CZ.03.3.X/0.0/0.0/17_083/0014342 - Obsahem projektu je inovace psychosociálního programu pro klienty Terapeutické komunity Karlov, kterými jsou matky s dětmi (vč. gravidních klientek) a mladiství uživatelé nelegálních návykových látek.
- EU OPZ – Inovace programu Terapeutické komunity Němčice, SANANIM z.ú. CZ.03.3.X/0.0/0.0/17_083/0014344 - Obsahem projektu je inovace psychosociálního programu pro klienty Terapeutické komunity Němčice, kterými jsou dlouhodobí uživatelé nelegálních návykových látek – zpravidla v kombinaci s látkami legálními.
- EU OPZ – Komplexní systém podpory o nejzranitelnější a nejhroženější uživatele návykových látek v souladu s principy reformy psychiatrické péče – CZ.03.2.X/0.0/0.0/18_095/0011238 - Projekt navazuje na již realizovaný a aktuálně probíhající projekt Case managementu.
- EU OP PPR – Nákup vozidla pro terénní práci na otevřené drogové scéně v hl. m. Praze – CZ.07.3.56/0.0/0.0/17_052/0000918 - Předmětem projektu je nákup vozidla s nástavbou do hmotnosti 3,5 t pro projekt Terénní programy SANANIM, které fungují na otevřené drogové scéně v Praze.

Finanční zpráva

Přehled hlavních nákladů základních projektů a zařízení v r. 2020 (Kč)

	MPSV	RVKPP	HMP SS	HMP AS	JHČ	ÚMČ Praha	Ostatní	CELKEM
TP		4 317 000	3 147 000	3 521 000			144 629	11 129 629
TP 2		749 000	650 000	470 000				1 869 000
KC		6 970 000	4 333 000	5 337 000		29 412	58 507	16 727 919
DST		3 070 000	2 179 000	2 516 000		30 000	103 935	7 898 935
CKP	1 094 074						639 627	1 733 701
TKK	4 428 723	6 382 000		4 558 000	200 000		500 816	16 069 539
TKN	3 287 679	4 552 000		3 347 000	190 000		572 087	11 948 766
DC	1 710 310	2 421 000		2 607 000			349 681	7 087 991
DC MAT	766 804	1 013 000		760 000			114 215	2 654 019
PPR		1 001 000	1 342 000	1 078 100		300 000	112 162	3 833 262
PSA		791 000		580 000		19 300		1 390 300
DIC		768 000		390 000			688 526	1 846 526
ILI		719 000					119 409	838 409
KSHR		957 000						957 000
CADAS		2 506 000	1 357 000	1 753 000		205 000	1 112 473	6 933 473
COKUZ		1 811 000	967 000	485 000		230 000	97 880	3 590 880
AA		3 272 000	620 000	1 631 000		339 661	103 319	5 965 980
GA		3 310 000		690 000		186 000	169 331	4 355 331
COVID19	3 285 235	1 243 000					2 141 000	6 669 235
Celkem	14 572 825	45 852 000	14 595 000	29 723 100	390 000	1 339 373	7 027 598	113 499 896

Přehled příjmů podle zdrojů (Kč)

Státní instituce a ministerstva	60 424 825
Ministerstvo práce a sociálních věcí	14 572 825
Rada vlády pro koordinaci protidrogové politiky	45 852 000
Městské úřady a kraje	46 047 473
Hlavní město Praha - adiktologické služby	29 723 100
Hlavní město Praha - sociální služby	14 595 000
Jihočeský kraj	390 000
ÚMČ Praha	1 339 373
Příjmy z vlastní činnosti	9 476 203
Zdravotní pojišťovny	5 503 102
Příspěvky klientů	2 505 055
Ostatní příjmy (prodej keramiky, pojistná plnění, kurzové zisky, výnosové úroky....)	597 584
Výnosy z prodeje majetku	425 500
Poskytování služeb UMČ Praha	210 700
SZIF - zemědělská činnost	72 552
MHMP Certifikace	59 880
Letní škola HR	45 500
Tradiční hrnčířské trhy na Kampě	45 100
Civil Society Forum on the Drugs	11 231
Konference	0
Finanční a věcné dary	3 906 752
Nadace České spořitelny	1 300 000
Mimořádný věcný dar_MZ_ČR k C-19	572 700
Plzeňský Prazdroj	550 000
Pobavme se o alkoholu (UVDL)	451 188
Rotary club	306 549
4Camping	249 960
Nadace Via	109 007
Avast	100 000
Sbírkový účet	89 783
Soitron	60 000

Regulus	45 000
ECOM	42 299
Rythm & Keys Help TH	20 000
Vaštová Lucie	10 266

Evropské fondy a granty, zahraniční granty, zahraniční projekty	11 082 168
ESF OPZ - Case management	4 782 852
ESF OPZ - Inovace programu TTK	484 244
ESF OPZ - Inovace programu TKN	890 000
Gilead	5 453 628

Celkem SANANIM v roce 2020	117 730 946
-----------------------------------	--------------------

Odpisy z darů	3 627 388
----------------------	------------------

Členům správní a dozorčí rady byla vyplacena částka 35 050 Kč.

Výkaz zisku a ztráty (v tisících Kč)

		činnosti		
		hlavní	hospodářské	celkem
A	Náklady	135 416	47	135 463
A. I.	Spotřebované nákupy a nakupované služby	36 603	33	36 636
A. I. 1.	Spotřeba materiálu, energie a ostatních neskladovaných dodávek	23 385	18	23 403
3,	Opravy a udržování	1 414		1 414
4,	Náklady na cestovné	251		251
6,	Ostatní služby	11 553	15	11 568
A. III.	Osobní náklady	90 481		90 481
A. III. 10.	Mzdové náklady	67 874		67 874
11,	Zákonné sociální pojištění	21 761		21 761
12,	Ostatní sociální pojištění	338		338
14,	Ostatní sociální náklady	508		508
A. IV.	Daně a poplatky	89		89
A. IV. 15.	Daně a poplatky	89		89
A. V.	Ostatní náklady	3 795		3 795
18,	Nákladové úroky	9		9
19,	Kurové ztráty	1		1
20,	Manka a škody	282		282
22,	Jiné ostatní náklady	3 503		3 503
A. VI.	Odpisy, prodaný majetek, tvorba a použití rezerv a opravných položek	3 757		3 757
A. VI. 23.	Odpisy dlouhodobého majetku	3 757		3 757
A. VII.	Poskytnuté příspěvky	56		56
A. VII. 28	Poskytnuté členské příspěvky a příspěvky zúčtované mezi organizačními složkami	56		56
A. VIII.	Daň z příjmů	635	14	649
A. VIII. 2	Daň z příjmů	635	14	649
	Náklady celkem	135 416	47	135 463

B.	Výnosy	142 621	107	142 728
B. I.	Provozní dotace	109 357		109 357
B. I. 1.	Provozní dotace	109 357		109 357
B. II.	Přijaté příspěvky	14 322		14 322
3,	Přijaté příspěvky (dary)	14 322		14 322
B. III.	Tržby za vlastní výkony a za zboží	9 647	104	9 751
B. IV.	Ostatní výnosy	9 295	3	9 298
7,	Výnosové úroky	8		8
8,	Kurové zisky	60		60
10,	Jiné ostatní výnosy	9 227	3	9 230
	Výnosy celkem	142 621	107	142 728
C.	Výsledek hospodaření před zdaněním	7 840	74	7 914
D.	Výsledek hospodaření po zdanění	7 205	60	7 265

Rozvaha (v tisících Kč)

AKTIVA		číslo řádku	stav k prvnímu dni účet. období	stav k posled- nímu dni účet. období
A.	Dlouhodobý majetek celkem	001	28 713	24 792
A. II.	Dlouhodobý hmotný majetek celkem	010	59 002	58 839
A. II. 1.	Pozemky	011	1 781	1 781
3.	Stavby	013	51 000	51 000
4.	Hmotné movité věci a jejich soubory	014	5 319	6 058
9.	Nedokončený dlouhodobý hmotný majetek	019	902	
A. III.	Dlouhodobý finanční majetek celkem	021	879	879
A. III. 1.	Podíly - ovládaná nebo ovládající osoba	022	879	879
A. IV.	Oprávký k dlouhodobému majetku celkem	028	-31 168	-34 926
6.	Oprávký ke stavbám	034	-27 755	-30 569
7.	Oprávký k samostatným hmotným movitým věcem a souborům hmotných movitých věcí	035	-3 413	-4 357
B.	Krátkodobý majetek celkem	040	31 241	32 469
B. II.	Pohledávky celkem	051	1 356	1 172
B. II. 1.	Odběratelé	052	545	217
4.	Poskytnuté provozní zálohy	055	27	43
6.	Pohledávky za zaměstnanci	057	283	247
8.	Daň z příjmů	059	195	376
9.	Ostatní přímé daně	060	2	3
17.	Jiné pohledávky	068	304	286
B. III.	Krátkodobý finanční majetek celkem	071	27 353	30 431
B. III. 1.	Peněžní prostředky v pokladně	072	1 790	1 643
3.	Peněžní prostředky na účtech	074	25 563	28 788
B. IV.	Jiná aktiva celkem	079	2 532	866
B. IV. 1.	Náklady příštích období	080	245	866
2.	Příjmy příštích období	081	2 287	
	AKTIVA CELKEM	082	59 954	57 261

PASIVA		číslo řádku	stav k prvnímu dni účet. období	stav k posled- nímu dni účet. období
A.	Vlastní zdroje celkem	001	46 098	49 962
A. I.	Jmění celkem	002	32 324	28 923
A. I. 1.	Vlastní jmění	003	29 874	26 473
2.	Fondy	004	4 867	4 867
3.	Oceňovací rozdíly z přecenění finančního majetku a závazků	005	-2 417	-2 417
A. II.	Výsledek hospodaření celkem	006	13 774	21 039
A. II. 1.	Účet výsledku hospodaření	007		7 265
2.	Výsledek hospodaření ve schvalovacím řízení	008	2 276	
3.	Nerozdělený zisk, neuhrazená ztráta minulých let	009	11 498	13 774
B.	Cizí zdroje celkem	010	13 856	7 299
B. II.	Dlouhodobé závazky celkem	013	145	44
B. II. 1.	Dlouhodobé úvěry	014	145	44
B. III.	Krátkodobé závazky celkem	021	617	460
B. III. 1.	Dodavatelé	022	413	268
3.	Přijaté zálohy	024	25	26
5.	Zaměstnanci	026	164	113
8.	Daň z příjmů	029	0	0
11.	Ostatní daně a poplatky	032	14	53
17.	Jiné závazky	038	1	0
B. IV.	Jiná pasiva celkem	045	13 094	6 795
2.	Výnosy příštích období	047	13 094	6 795
PASIVA CELKEM		048	59 954	57 261

Audit

Zpráva nezávislého auditora

pro správní radu ústavu
SANANIM, zapsaný ústav
Ovčí Hájek 2549/64a, 158 OO Praha 5
IČO: 00496090

Výrok auditora

Provedl jsem audit účetní závěrky ústavu SANANIM, z.ú., IČO: 00496090, (dále také ústav), sestavené na základě českých účetních předpisů, která se skládá z rozvahy k 31.12.2020 a z výkazu zisku a ztráty za rok končící 31.12.2020 a z přílohy v účetní závěrce, která obsahuje popis použitých podstatných účetních metod a další vysvětlující informace. Údaje o ústavu jsou uvedeny v bodě 1. až 6. přílohy této účetní závěrky.

Podle mého názoru účetní závěrka podává věrný a poctivý obraz aktiv a pasiv ústavu SANANIM, z.ú., k 31.12.2020 a nákladů a výnosů a výsledku jeho hospodaření za rok končící 31.12.2020 v souladu s českými účetními předpisy.


Ing. Jan Harapes
auditor
číslo oprávnění 1420
Trojlova 5437, 108 00 Praha 10

V Praze dne 26. května 2021



Poděkování

STÁTNÍ INSTITUCE, MĚSTA, MÍSTNÍ ÚŘADY

Úřad vlády České republiky



MINISTERSTVO ZDRAVOTNICTVÍ
ČESKÉ REPUBLIKY




Jihočeský kraj


MĚSTSKÁ ČÁST
PRAHA 1


MĚSTSKÁ ČÁST PRAHA 2

Praha / / /


MĚSTSKÁ ČÁST
PRAHA 5

PRAHA
7



Městská část
Praha 8



Městská
část
Praha 10

praha 



PRAHA 13



EVROPSKÁ UNIE
Evropský fond pro regionální rozvoj
Integrovaný regionální operační program



MINISTERSTVO
PRO MÍSTNÍ
ROZVOJ ČR



EVROPSKÁ UNIE
Evropské strukturální a investiční fondy
OP Praha – pól růstu ČR



PARTNEŘI



Karel Schwarzenberg

NADACE, SPOLEČNOSTI, SOUKROMÉ OSOBY



Naomi Sullivan-Callender
a David Callender
Michal Šedivý
Dagmar Tichá
Jan Kudrnka
Jan Radina
Petr Kolář



Lucie Vaštová
Radek Alexandr Ulrich
Jan Pfoff
MUDr. Kamil Kalina
Janet Lynn Feinstein
David Adameček
Hana Skořepová
Jana Švadlenová
Jaroslav Šimek
Jana Žáková
Tereza Lančová
Ota Hlídek



Děkujeme všem příznivcům a dárcům, kteří nás v r. 2020 finančně podpořili!



www.sananim.cz