

VÝROČNÍ ZPRÁVA 2019



Úvodem

Vážení kolegové, přátelé, spolupracovníci,

dovolujeme si Vám předložit výroční zprávu za rok 2019, která se snaží stručně představit, co jsme v roce 2019 udělali, a naznačit, kam se v rozvoji organizace ubíráme.

Už dvacet devět let působíme v oblasti prevence a léčby závislostí a za ta léta jsme vybudovali ucelený systém péče o klienty a jejich blízké v různých fázích rozvoje závislosti. Usilujeme o takovou barevnost a rozmanitost služeb, abychom každému klientovi mohli nabídnout, co potřebuje. To klade velké nároky na flexibilitu každé jednotlivé služby, schopnost spolupráce a dobré komunikace. Naším cílem je provozovat služby, které vycházejí z potřeb našich klientů, jsou efektivní a moderní. Hlásíme se k východiskům a principům probíhající reformy psychiatrické péče a dle tohoto konceptu též naše služby rozvíjíme.

V roce 2019 jsme se však nestarali pouze o náš vnitřní rozvoj, ale jako svůj úkol stále vnímáme podílet se na tvorbě a realizaci drogové politiky prostřednictvím spolupráce na strategiích a akčních plánech na celostátní i komunální úrovni, hledání cest, jak přispět k destigmatizaci našeho oboru, klientů i naší práce. K tomu určitě i přispěla naše účast na Handy Cyklo Maratonu, kde naši klienti a kolegové ukazují nejen svoji vytrvalost a houževnatost, ale také ochotu pomáhat a být aktivní. Další destigmatizační aktivitou byla velmi úspěšná konference Etika a drogy, kde jsme se společně s 300 účastníky věnovali různorodým etickým aspektům týkajícím se návykových látek, práce s našimi klienty a etice práce v multidisciplinárních týmech. Velkou úlohu ve změně pohledu většinové společnosti na uživatele návykových látek již čtrnáct let hraje naše sociální firma Cafe Therapy. V roce 2019 rozšířila své působení a na Pedagogické fakultě UK provozuje bistro a kavárnu a v Divadle ABC kavárnu a divadelní klub. Veřejnost se tak může sama přesvědčit o velkém potenciálu změny u uživatelů návykových látek a o jejich schopnosti zapojit se do běžného fungování společnosti.

Jako každý rok bych ráda na tomto místě poděkovala všem zaměstnancům za jejich tvořivost a aktivitu při práci v SANANIMU, všem kolegům ze státních i nestátních organizací a úřadů za dobrou a užitečnou spolupráci. V neposlední řadě děkuji podporovatelům, dárcům a zejména Naomi Sullivan Callenderové a Davidu Callenderovi, kteří se věnují budování sítě našich příznivců a podporovatelů i organizování prospěšných akcí, jako je již tradiční charitativní SANANIM GALA.

PaedDr. Martina Richterová Těmínová
ředitelka SANANIM, z. ú.

SANANIM v roce 2019

SANANIM je již od roku 1990 jedním z klíčových nestátních poskytovatelů služeb v oblasti léčby závislostí, zejména na nealkoholových drogách. V posledních letech však poskytujeme služby i v rámci speciálních programů pro léčbu dalších typů závislostí - na alkoholu, hazardním hraní a sázení či on-line hrách.

V současnosti provozuje patnáct hlavních zařízení, tvořících ucelený a komplexní systém prevence, péče, léčby a resocializace. Naše mnohaleté zkušenosti jasně ukazují, že léčba závislostí funguje. Věříme v možnost uzdravy a tomu přizpůsobujeme léčebné postupy i proces resocializace klientů s cílem vrátit je do normálního života. Nicméně stejně tak jsme přesvědčení o vysoké účinnosti a důležitosti přístupů, které efektivně snižují rizika a chrání veřejné zdraví (harm reduction).

Komplexní systém péče

Jsme hrdí na to, že umožňujeme léčbu a péči i osobám, které často z ostatních dostupných systémů vypadávají, a které se ocitají na okraji společnosti. Ochranu zdraví společnosti bereme vážně, proto hledáme cesty i tam, kde se ostatní často odvracejí. Systém naší komplexní péče vykazuje vysokou úspěšnost i v mezinárodním srovnání, klade však vysoké nároky na odbornost a nasazení našich pracovníků a zároveň je díky vícezdrojovému dotačnímu financování velmi administrativně náročný. V rámci komplexního systému péče provozujeme patnáct hlavních zařízení, jejich výsledky představujeme v samostatných kapitolách této zprávy.

Kromě hlavních zařízení SANANIM realizuje celou řadu rozšiřujících a doplňujících aktivit, projektů a programů, mezi něž patří například on-line poradenské a informační služby, program komplexní péče o rodinu či case managementu. Pro klienty v resocializační fázi

provozujeme prostřednictvím dceřiné společnosti SANANIM Charity Services s.r.o. úspěšně restauraci Café Therapy, bistro na PF UK, klub v divadle ABC, keramicou chráněnou dílnu a tréninkovou výrobu svíček.

I v roce 2019 se SANANIMu dařilo udržet vysoce profesionální nabídku a kvalitu služeb v komplexním systému péče o drogově závislé osoby a jejich blízké, a to zejména díky skvělému týmu vysoce kvalifikovaných, iniciativních a obětavých zaměstnanců. U některých typů služeb stále evidujeme značný rozpor mezi celospolečenskou poptávkou a jejich kapacitou.

Certifikace a registrace služeb

Všechna zařízení a služby, pro které existují standardy, disponují certifikáty odborné způsobilosti a jsou registrovány dle zákona č. 108/2006 Sb. o sociálních službách a mají oprávnění k poskytování sociálních služeb. CADAS, Denní stacionář, Doléčovací centrum, Terapeutická komunita Karlov, Adiktologická ambulance a Poradna pro rodiče jsou vedle sociálních služeb registrovány také jako zdravotnické služby poskytující psychiatrickou a adiktologickou péči.

Financování a kontrola

Od počátku své existence SANANIM zachází se státními dotacemi průhledně a zodpovědně a v oblasti čerpání finančních prostředků usiluje o maximálně profesionální a transparentní přístup. Vážíme si všech, kteří podporují naše služby a aktivity. Je zřejmé, že bez stabilního financování a podpory státu, krajů, obcí či příjmů od zdravotních pojišťoven by tyto služby neexistovaly. Nicméně stejně tak významná je pro nás i podpora firem, státních i nestátních organizací, jednotlivců nebo místní

komunity bez ohledu na výši daru a druh či rozsah pomoci. Bez této pomoci by některé z aktivit a projektů nebylo možné realizovat.

I v roce 2019 jsme se však potýkali s podfinancováním některých služeb, mnohdy pozdním, ale zejména nejistým financováním, což je problém, který ovlivňuje každodenní provoz a zejména rozvoj organizace. Zajištění každodenního chodu organizace tudíž po většinu roku provázela značná nejistota a nesystémovost plynoucí z nemožnosti racionálního plánování.

Audit a kontroly

Účetnictví SANANIMu prochází každoročně auditem. Hospodaření a činnost SANANIMu prošly i v roce 2019 řadou kontrol - Česká plemenářská inspekce (dodržování plemenářského zákona), Magistrát hlavního města Prahy (plnění registračních podmínek sociálních služeb), Úřad městské části Praha 10 a Prahy 5 (čerpání veřejné finanční podpory), Ministerstvo spravedlnosti ČR (čerpání finanční podpory, dodržení podmínek vč. obsahu realizace projektu), VZP (využívání a poskytování hrazených služeb a jejich vyúčtování zdravotní pojišťovně). Všechny provedené kontroly skončily se závěrem „bez nálezu“, bez nutnosti přijmout opatření.

Technicko-hospodářské zabezpečení

Všechna zařízení jsou v současné době technicky a materiálně relativně dostatečně zabezpečena. V posledních letech se však ukazuje, že některá nevyhovují prostorově, a to zvláště vzhledem k nárůstu počtu klientů či nárůstu klientely se specifickými potřebami. Vzhledem k tomu, že v rámci existujících dotačních titulů nelze získat investiční prostředky, ukazuje se jako zásadní problém také postupné chátrání hmotného investičního majetku, který je nezbytný k realizaci částí našich projektů a k zabezpečení základních aktivit (např. auta, technické vybavení kuchyní, kanceláře atd.). Částečně nám v tom pomáhají naši partneři ze soukromého sektoru, avšak v dlouhodobé perspektivě je zřejmé, že systém financování drogových služeb bude naprosto nezbytně změnit.

Zásadní bylo dokončení oprav zázemí Centra pro osoby v konfliktu se zákonem v Žitné ulici, dokončení rekonstrukce objektu pro III. fáze v Terapeutické komunitě Němčice a provedení několika důležitých oprav v Terapeutické komunitě Karlov.

Personální zajištění, management

Provoz SANANIMu v roce 2019 zajišťovalo 147 stálých zaměstnanců a 55 externistů. Vysoce kvalifikované, iniciativní a tvořivé pracovníky se dlouhodobě daří motivovat díky propracovanému systému dalšího vzdělávání a profesního růstu v rámci organizace. Všechny týmy pracují pod kvalitní vnitřní i vnější supervizí.

Vzhledem k restrikcím dotačních titulů je část služeb i nadále personálně poddimenzována a stejně tak je kapacitně nedostatečně zajištěná správa organizace – kancelář a management, což ale v důsledku vede zpět – k administrativnímu přetěžování odborných pracovníků.

Správní a dozorčí rada

Správní rada a dozorčí rada SANANIM z.ú. se sešla v roce 2019 na dvou společných setkáních. V jejich rámci schvalovala Účetní uzávěrku za rok 2018, Výroční zprávu za rok 2018, zprávu o činnosti za rok 2018 a rozpočet na rok 2020.

Ostatní aktivity

Mezi nejvýznamnější aktivity mimo rámec služeb pro klienty patří zejména externí vzdělávání, které realizujeme částečně prostřednictvím servisní organizace SANANIM SOS, s.r.o., publikační činnost, účast na plánování a realizaci vládní politiky, zahraniční projekty a spolupráce.

Spolupráce & vzdělávání

Úzkou spoluprací se státním sektorem a samosprávami považujeme za klíčovou podmínku udržení komplexní sítě služeb i jejího dalšího rozvoje. Kontinuál-

ně spolupracujeme také s řadou státních odborných zařízení (např. PL Červený Dvůr, PL Bohnice, Oddělení pro závislosti Apolinář) i nestátních organizací, jako jsou Podané ruce, TK ADVAITA, TK Sejšek, Drop In a další.

Aktivně jsme se i v roce 2019 účastnili činnosti Asociace nestátních organizací A.N.O., a to jak v řídicích orgánech, tak jednotlivých sekcích. V odborné oblasti se zaměstnanci aktivně podíleli na činnosti nejruznějších profesních subjektů, např. Společnosti pro návykové nemoci ČLS JEP, Centra adiktologie Psychiatrické kliniky 1. LF a VFN UK v Praze, Adiktologického fóra a Asociace poskytovatelů sociálních služeb.

Obdobně důležité je pro SANANIM udržování a rozvíjení zahraničních aktivit. V rámci zahraniční spolupráce jsme aktivní zejména v evropských odborných sítích (Correlation, EHRN), nicméně spolupracujeme i s řadou dalších evropských či světových organizací (IHRA, UNDOC, EMCDDA, NIDA) a služeb. Protože si uvědomujeme i povinnost předávat a sdílet naše zkušenosti, jsme i nadále otevření stážím zahraničních odborníků. Jako významné ocenění dlouholetých aktivit na poli prevence, péče a léčby závislostí považujeme jmenování zástupce SANANIMu členem Expertní skupiny Evropské komise – Civil Society Forum on Drugs (CSFD).

„Česká republika se díky své efektivní drogové politice zařadila mezi země, kam se ostatní jezdí učit. Do Evropské expertní komise (CSFD) vstupujeme s vizí zdravější Evropy. Společně s dalšími zeměmi, jako je např. Nizozemsko a Velká Británie, se budeme zasazovat o účinné zavádění racionální drogové politiky a otevřeného přístupu k řešení dopadů spojených s užíváním drog. O totéž se téměř třicet let snažíme v České republice a věříme, že naše dosavadní zkušenosti mohou přispět i na evropské úrovni.“

V rámci vzdělávání laiků, profesionálů a paraprofesionálů v oblasti drogových závislostí jsme realizovali řadu různorodých akcí. Mezi nejvýznamnější patří série akreditovaných vzdělávacích kurzů, veřejných debat, či výroční konference Etika a drogy či úspěšná Letní škola

Harm reduction. Aktivně se také podílíme na realizaci vzdělávacího evropského projektu Learn Addiction, podpořeného díky programu Erasmus+, projektu CSFD zaměřeném na evropskou politiku a projektu síťování evropských nízkoprahových služeb Correlation HR2.

Vztahy s veřejností

SANANIM ve svém poslání vnímá i důležitost formování náhledu široké veřejnosti na problematiku drogových závislostí, zejména destigmatizace závislostí, která často představuje bariéru nejen pro resocializaci po úspěšné léčbě, ale i pro vyhledání účinné pomoci. V této souvislosti jsme v roce 2019 zaznamenali stoupající kvalitu informací předávaných prostřednictvím médií veřejnosti a zájem o informace na našich sociálních sítích a webových projektech.

Sportem zpátky do života

Sport vnímáme především jako důležitý a vysoce funkční motivační prvek pro léčbu a resocializaci klientů. I proto se řady sportovních akcí nejen účastníme, ale i sami organizujeme. Mezi ty nejvýznamnější patří Metrostav Handy Cyklo Maraton a Homeless World Cup. Členové sportovního týmu SANANIM R.A.T.S. (resocializace – abstinence – terapie – sport) se pravidelně účastní závodů seriálu Kolo pro život, závodu Dračích lodí a řady zátěžových akcí pro klienty, probíhajících prakticky ve všech zařízeních.

Jiří Richter
ředitel SANANIM, z. ú.

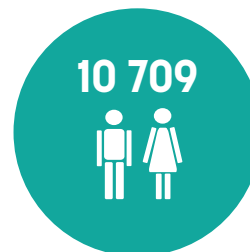
Rok v číslech



KLIENTŮ



VÝKONŮ



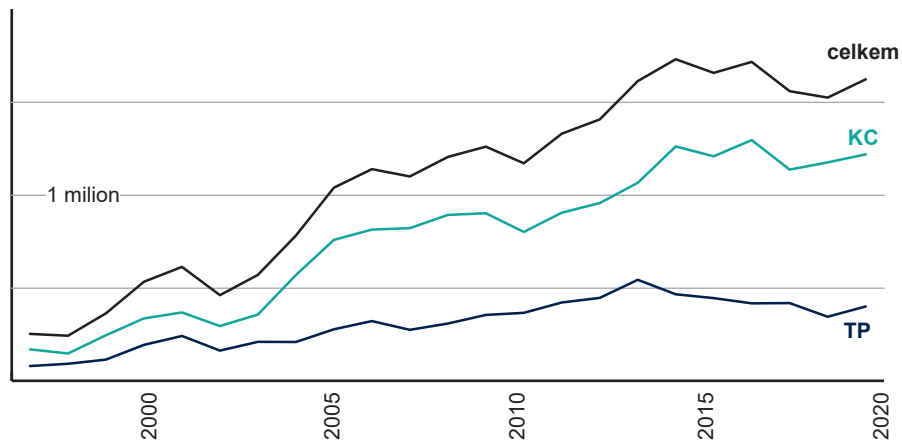
**KLIENTŮ
-uživatelů**

Počet klientů a výkonů (2019)

	TP	TP 2	KC	CADAS	DST	TKK	TKN	DC	DC MAT	COKUZ	PSA	PPR	AA	GA	DIC	Celkem
Počet výkonů	27 769	3 967	34 475	9 345	3 470	40 588	27 317	8 757	2 234	2 134	519	2 109	4 625	2 698	4 660	174 667
Počet klientů uživatelů	2 632	376	4 308	277	219	50	49	185	22	495	122	108	203	273	1 390	10 709
Děti v léčbě s matkou	x	x	x	x	46	15	x	x	28	x	x	x	x	x	x	89
Průměrný věk uživatelů	38,0	38,0	36,3	38,2	32,0	23,0	37,0	33,0	33,0	37,0	36,0	28,0	31,0	36,0	29,0	33,7
Počet klientů neuživatelů	x	x	261	x	69	154	34	x	28	25	10	471	34	36	x	1 122
Lůžkodny / Klientodny	x	x	x	x	3 450	8 511	6 634	5 100	1 293	x	x	x	x	x	x	24 988



**1 622 696
vydaných
injekčních
setů (2019)**



Počet injekčních setů vydaných Terénními programy a Kontaktním centrem (1997-2019)

	1997	1998	1999	2000	2001	2002	2003	2004	2005	2006	2007	2008
TP	83 190	95 286	117 782	196 858	244 629	166 085	213 138	212 208	280 441	324 626	277 647	311 269
KC	172 574	150 547	248 613	339 009	370 851	297 707	359 771	571 830	760 602	815 865	823 612	894 674
Celkem	255 764	245 833	366 395	535 867	615 480	463 792	572 909	784 038	1 041 043	1 140 491	1 101 259	1 205 943

	2009	2010	2011	2012	2013	2014	2015	2016	2017	2018	2019
TP	357 585	368 794	424 385	449 148	546 207	468 445	447 900	419 751	421 120	347 746	403 120
KC	903 652	803 144	906 589	958 408	1 067 127	1 262 087	1 209 519	1 296 573	1 137 915	1 176 932	1 219 576
Celkem	1 261 237	1 171 938	1 330 974	1 407 556	1 613 334	1 730 532	1 657 419	1 716 324	1 559 035	1 524 678	1 622 696

Poměr uživatelé - uživatelky v našich zařízeních

	Celkem klientů	Muži	%	Ženy	%
TP+TP2	1410	1081	77	329	23
KC	3272	2517	77	755	23
CADAS	218	129	59	89	41
DST	190	83	44	107	56
TKK	47	19	40	28	60
TKN	46	33	72	13	28
DC	163	93	57	70	43
DC MAT	21	1	5	20	95
COKUZ	495	249	50	246	50
PSA	94	44	47	50	53
PPR	76	47	62	29	38
AA	120	85	71	35	29
GA	59	30	51	29	49
Celkem	5876	4411	75	1465	25

75 % muži

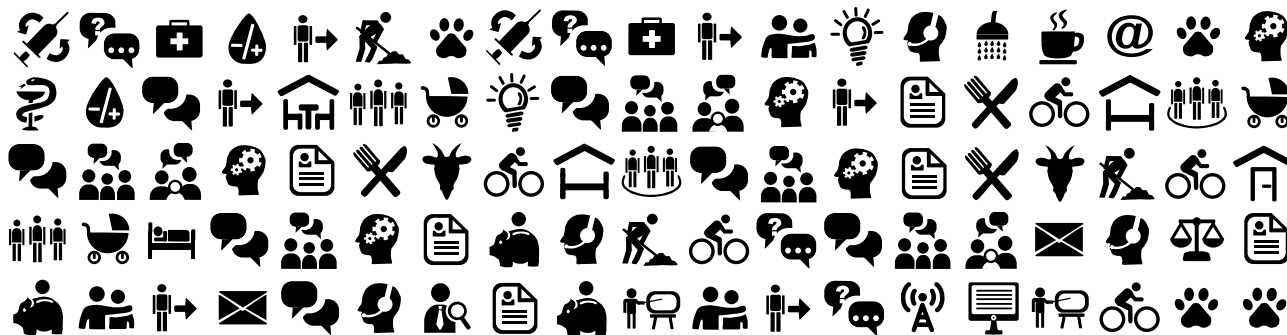
25 % ženy



Počet klientů (uživatelů) v péči našich zařízení v meziročním srovnání

	TP + TP 2	KC	CADAS	DST	TKK	TKN	DC + DC MAT	COKUZ	PSA	PPR	AA	GA	DIC	Celkem
1999	328	1 480	0	204	22	41	91	0	0	0	0	0	0	2 166
2000	1 045	1 945	0	237	44	42	194	0	0	0	0	0	0	3 507
2001	1 298	2 386	0	273	43	48	142	0	0	0	0	0	0	4 190
2002	1 577	2 878	0	239	47	54	262	0	0	0	0	0	0	5 057
2003	1 954	2 069	38	265	57	48	220	0	0	0	0	0	0	4 651
2004	1 574	2 234	120	329	56	49	221	0	0	0	0	0	0	4 583
2005	1 548	2 394	185	507	55	45	171	158	0	0	0	0	0	5 063
2006	1 316	2 226	290	358	66	44	162	153	87	0	0	0	0	4 702
2007	1 953	2 762	368	294	86	50	175	350	118	21	0	0	0	6 177
2008	1 998	2 840	457	427	55	49	195	302	118	19	0	0	0	6 460
2009	2 269	2 731	298	393	81	38	152	193	126	14	0	0	0	6 295
2010	2 324	2 456	373	261	62	46	195	205	153	22	0	0	0	6 097
2011	2 497	2 273	324	276	72	44	284	246	184	46	0	0	0	6 246
2012	2 774	2 554	343	290	75	45	319	253	171	33	0	0	0	6 857
2013	3 106	3 019	382	317	85	38	150	241	139	36	0	0	0	7 513
2014	3 620	3 449	370	266	72	40	221	232	124	40	0	0	0	8 434
2015	3 669	3 207	305	319	79	39	191	464	88	43	60	0	0	8 464
2016	3 386	3 651	242	255	66	51	155	391	85	49	122	104	19	8 576
2017	3 188	3 808	247	248	65	52	153	373	82	92	191	213	194	8 906
2018	2 900	4 267	253	211	67	49	180	426	128	123	221	303	414	9 542
2019	3 008	4 308	277	219	50	49	207	495	122	108	203	273	1 390	10 709

Naše služby



ambulantní léčba



stacionární léčba



pobytová léčba



chráněné bydlení



program pro matky s dětmi



skupinový program



komunitní režim



společné stravování



zemědělská činnost



poradenství



psychoterapie



skupinová terapie



rodinné poradenství



motivační trénink



asistence
(casemanagement)



krizová intervence



psychiatrická péče



substituční léčba



výměnný program



ošetření



testování



sociální poradenství



právní poradenství



dluhové poradenství



pracovní poradenství



vzdělávání



chráněné zaměstnání



nápojový servis



sprcha



internet



reference



korespondenční práce



internetové služby



preventivní programy

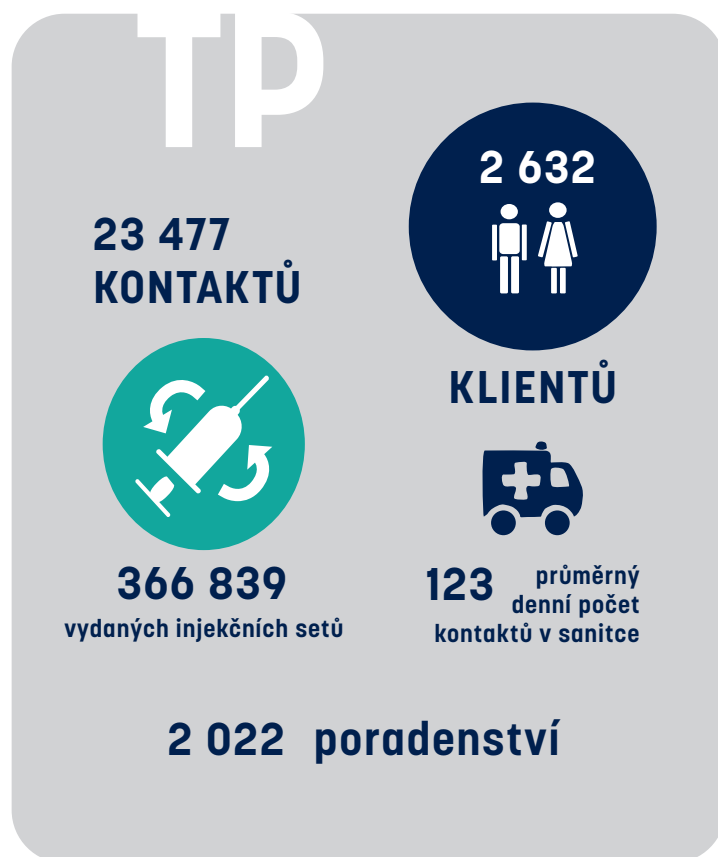


zátěžové programy



pet friendly

Terénní programy



Jde o velký, velmi vytížený program Harm Reduction s velkým rozsahem spektra intervencí a několika dílčími podprojekty. Rok 2019 přinesl stejné množství kontaktů, jako v roce minulém. Zdá se však, že se otevřený drogový trh na Praze 1 zmenšuje, to ovšem vyvažují komplikace spojené se stárnutím našich klientů – naše práce se zkrátka mění a s jedním klientem trávíme více času, než v minulosti.

Poradenství

Realizujeme poradenství v mnoha podobách, od krátkodobého „tady a teď“ poradenství zaměřeného na minimalizaci škod a práci s motivací až po dlouhodobé poradenství s intenzivním vztahem a znalostí klientovy nepříznivé situace, včetně doprovázení formou case managementu. Výkony poradenství výrazně stouply z 1635 v roce 2018 na 2022 v roce 2019.

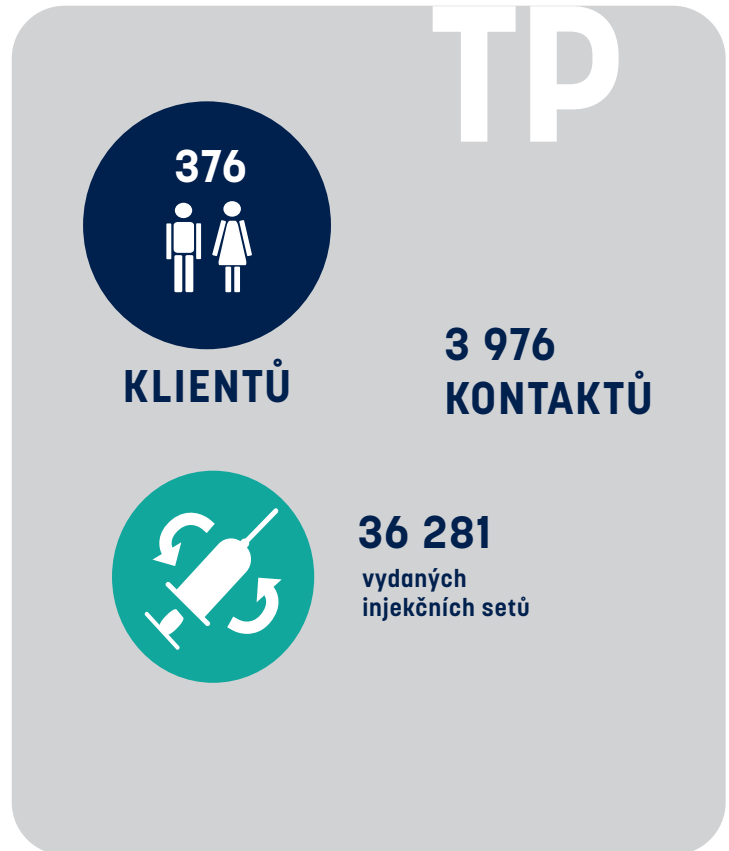
Řada klientů se „otvírá“ a svěřuje se při zdravotním ošetření v sanitce. V tomto roce se výrazně zvýšil počet asistencí klientům do zdravotnických zařízení, relativně vysoký byl i počet nástupů do pobytové léčby s naší aktivní asistencí (29 nástupů).



Terénní programy 2

Motivace k léčbě

Přestože jsou naši klienti často nedobrovolně hospitalizováni, vracejí se zpátky na drogovou scénu po pár dnech a po užívání pervitinu či nových syntetických drog se jejich stav zase zhoršuje. Tito klienti potřebují intenzivní provázení (case management) a psychiatrickou péči v kombinaci se spoluprací s jejich opatrovníkem. Snažíme se je motivovat k pravidelnému užívání předepsaných léků psychiatrem.



Zařízení se zaměřuje na velmi komplikovanou klientelu, která se pohybuje na ulici a není v kontaktu s žádnou sociální či zdravotní službou. Práce se specifickými skupinami je v stárnoucí populaci uživatelů drog stále důležitější, protože se jednoznačně ukazuje, že jinak by se tito klienti ztratili v záplavě dalších...

Kontaktní centrum

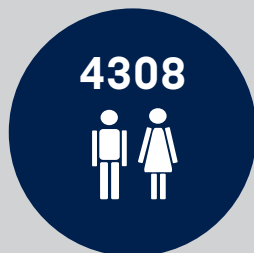
KC

32 475
KONTAKTŮ

89 průměrný počet
kontaktů / den



1 219 576
vydaných
injekčních setů



4308
KLIENTŮ



261
KLIENTŮ
-neživatelů

Zaměstnávání

Podporované zaměstnávání klientů je nedílnou součástí služeb KC sloužící k navázání, podpoře i stabilizaci klientů v různých fázích jejich životních etap spojených s naším centrem. Dlouhodobá forma spolupráce je typ, kdy s klientem uzavíráme dohodu na 3-6 měsíců. Klient dochází 3x týdně po 2 hodinách a pracuje na DPP. Výplata je jednou týdně. V r. 2019 jsme takto zaměstnali 6 klientů. Krátkodobé zaměstnávání je v KC realizováno nejčastěji formou večerních úklidů. Během roku 2019 u nás pracovalo 71 klientů, celkem odpracovali 1 028,5 hodiny.

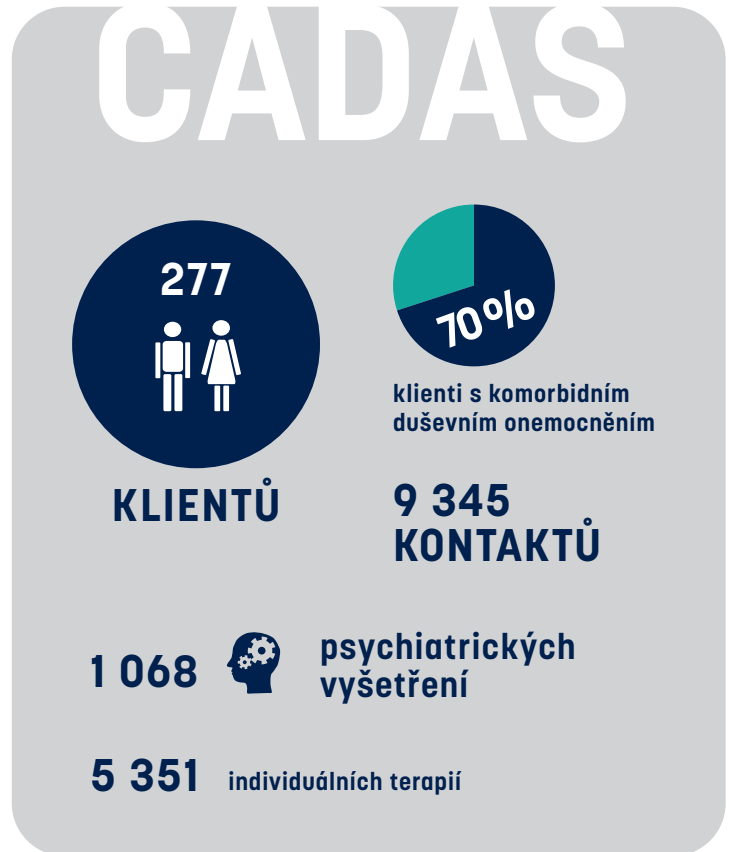


I v roce 2019 jsme měli otevřeno 365 dní. Nový koncept kontaktní místnosti, která již nefunguje tak úplně jako kavárna sloužící k odpočinku, ale k naplňování konkrétních potřeb našich klientů, přinesl vyšší efektivitu předléčebného poradenství.

Centrum ambulantní detoxifikace a substituce

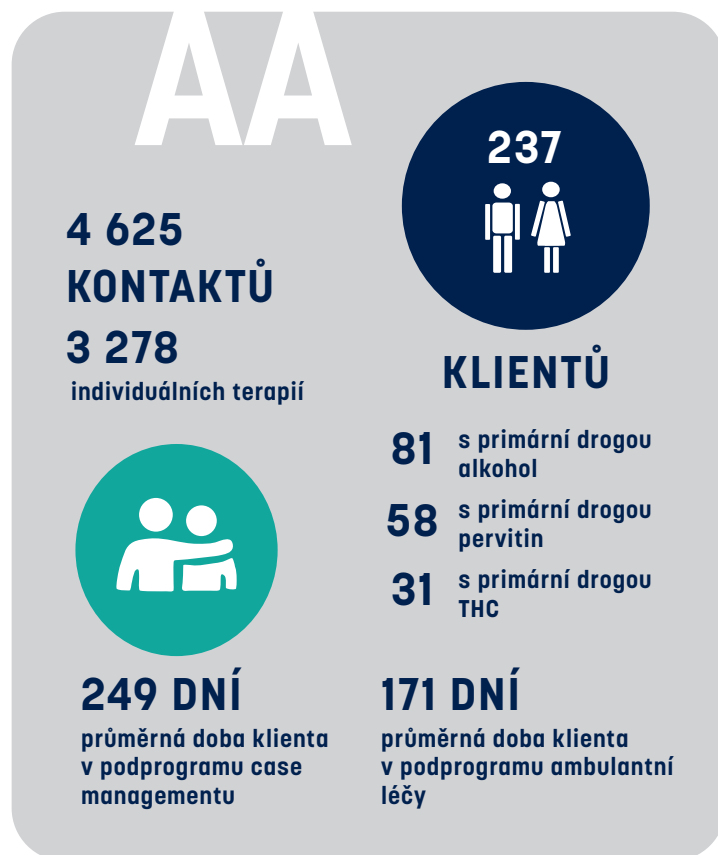
Substituce

V substituční péči dlouhodobě přetrvává trend uživatelů závislých na substitučních preparátech buprenorfinového nebo metadonového typu ať z ilegálního trhu, nebo vyloučené z jiného substitučního centra. Standardně jsou to polymorfní uživatelé – nejvíce jde o kombinaci opiátů s BZD a alkoholem. A také se častěji objevují lidé, kteří přicházejí od praktických lékařů či psychiatrů nespecializujících se na závislosti, kteří mají problémy s užíváním benzodiazepinů nebo opioidních analgetik, či klienti, kteří si opatřují nové látky přes internet.



Díky projektu ESF realizujeme v našem zařízení projekt case managementu, což je pro řadu klientů ulevující a prospěšné. Přináší nám větší možnost s klienty komunikovat o možnostech jejich podpory a jejich potřebách a tím přispět k jejich snadnějšímu zařazení do společnosti.

Adiktologická ambulance



Zařízení se věnuje klientům abstinujícím i těm, kteří usilují o kontrolované užívání. Oproti ostatním zařízením SANANIMu se zaměříme také na uživatele alkoholu - ti tvoří 39 % klientů.

Dobře plníme svoji roli v síti služeb a v diagnostice a párování potřeb a intervencí. Celkem ověřeně jsme zajistili 51 klientům (cca 1/4 klientů) nástup do vhodného následného zařízení. Po pěti letech od vzniku je zařízení stabilizované a poskytuje kvalitní služby na hranici kapacity programu.

Socioterapie

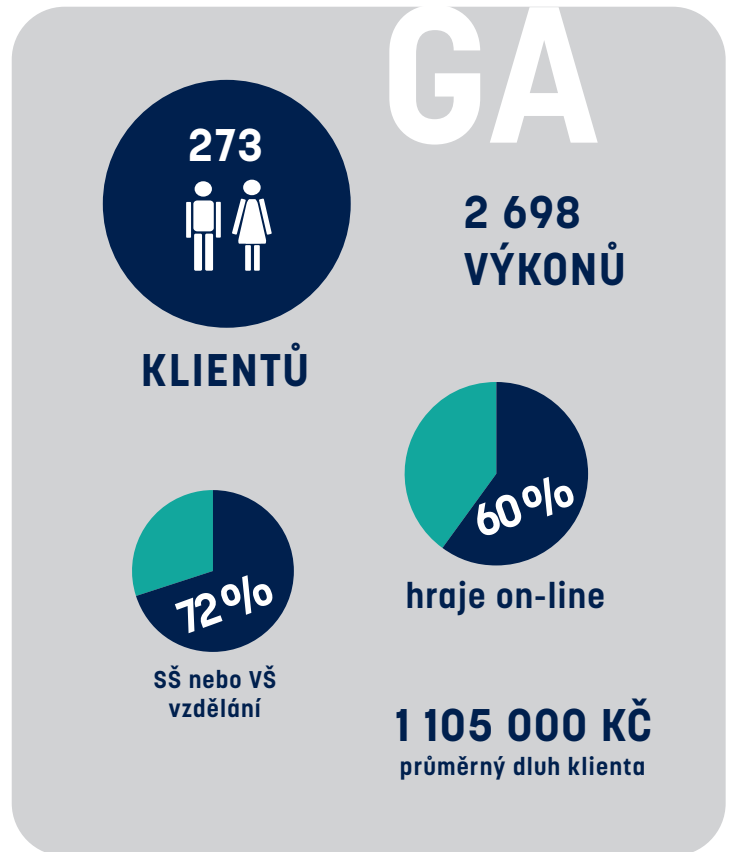
Pokračujeme v poskytování strukturovaných socioterapeutických aktivit. Rozvrh skupinových aktivit je naplánován vždy na měsíc a jde o to pomoci klientům vytvořit, respektive obnovit přirozené zájmy, vztahy a dát „volnému“ času pevný rámeček. Aktivity zajišťují socioterapeut, externí lektori a peer pracovníci. Aktivity jsou poskytovány také individuálně. Individuální formou jsou také poskytovány nácviky zvládnání sociálních kompetencí.



Gambling ambulance

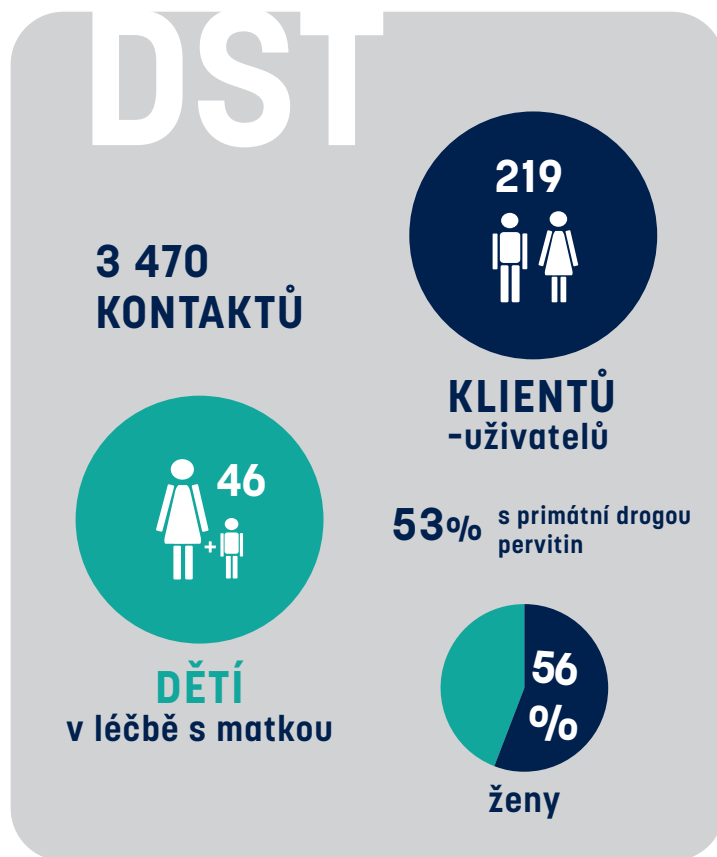
On-line sázení

Většina našich klientů, kteří jsou sázkaři, využívají online prostor pro kurzové sázení, často jsou registrováni u více sázkových kanceláří. Mívají svůj hráčský účet napojen na účet bankovní, takže hra není ničím přerušována a případné „dobíjení hráčského kreditu“ je bez komplikací. Sázkaři mají ve směr zkušenosti s live sázkami, kdy se dá vsadit téměř na cokoli v probíhajícím utkání, zápase, třeba i 100x za večer. Tento aspekt hry vedl u všech ke značným dluhům.



Základem léčebného procesu je strukturovaný ambulantní program. Program se skládá ze dvou povinných fází (1. a 2. fáze) a jedné fáze doporučené – následně 3. fáze. Velmi zajímavé je vzdělanostní složení klientely ambulance. 72 % klientů má středoškolské až vysokoškolské vzdělání. 1/4 je vyučena, pouze 3 % klientů mají základní vzdělání.

Denní stacionář



Do intenzivního programu léčby přichází stále více komplikovaných klientů s duální diagnózou nebo jinou psychickou obtíží. S ohledem na tyto klienty se osvědčuje spolupráce s dalšími převážně zdravotnickými službami. Velmi dobře hodnotíme spolupráci se sociálními kurátory, probačními a sociálními pracovníky. Chybí nám dostatek psychiatrů, kteří by byli ochotni spolupracovat s těmito klienty a naším zařízením.

Kung Fu

V rámci strukturovaného intenzivního programu dále pokračovala Kung Fu Terapie. Jedná se o pravidelný skupinový program, který využívá základních technik a principů bojového umění Kung-fu. Poprvé jsme tento rok uskutečnili výjezd pro absolventy. Chceme pokračovat v pravidelných výjezdech jednou ročně pro absolventy stacionáře jako bonusovou možnost společného zážitku a sdílení životních příběhů.

Terapeutická komunita Karlov

Vztahy v komunitě?

Významnou koncepční změnou je zrušení kardinálního pravidla o zákazu navazování intimních sexuálních vztahů. Toto kardinální pravidlo jsme reformulovali na výrazné doporučení o nenavazování intimních sexuálních vztahů a zákazu promiskuitního chování a nechráněného sexuálního styku. Tímto krokem chceme otevřít možnosti debaty o navazování intimních vztahů mezi klienty bez obav z vyloučení.



V oblasti socioterapie je novinkou karlovská kapela ve stálém obsazení zpěv, basa, kytara, perkuse. Kapela se začala formovat už v roce 2018, ale nebylo jasné, zda se podaří s měsíci se klienty kapelu udržet. V roce 2019 v kapele hrálo dohromady 9 klientů a 3 členové týmu. Klienti si organizují zkoušky kapely samostatně. Absolvovali 3 veřejná vystoupení. Někteří klienti poukazují na to, že štěstí, jaké prožívali během a po vystoupení, si nedokázali dříve bez zneužívání NL představit.

Terapeutická komunita Němčice



Zátěžovky

Stále klademe důraz na terapeutické využití sportu a pohybu obecně. To, co ze zvyku nazýváme „zátěžovkami“ se postupně ukázalo jako skvělý nástroj pro motivaci našich klientů k tomu, aby po léčbě nevnímali svůj život jako kolotoč mezi prací a domovem. Hodně klientů po léčbě pokračuje v aktivitách, které je zaujaly u nás a dále je rozvíjejí... Dobrým příkladem je cyklistika, která začíná výlety po okolí komunity na ústavním vehiklu a končí nezářídka odjezdem do Doléčováku na vlastním silničním kole.

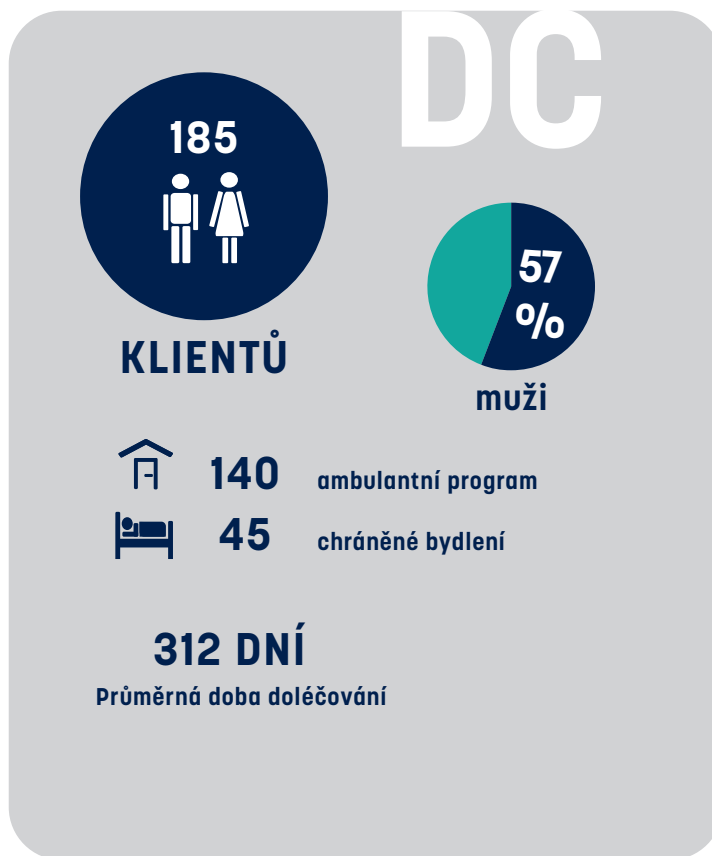


Celý rok jsme stavěli baráček pro klienty ve 3. fázi léčby a dotáhli jsme to až ke kolaudaci. Radost nám udělala také nová čistička odpadních vod. V prvním pololetí 2019 došlo k prudkému navýšení podílu klientů s duální psychiatrickou dg. z obvyklých cca 1/3 na až 90 %. Šlo však o přechodný výkyv, ve druhé polovině 2019 se jejich podíl ustálil na obvyklých cca 50 %.

Doléčovací centrum s chráněnými byty

Úspěšnost

Z naší dlouhodobé zkušenosti nevnímáme rozdíl v úspěšnosti absolvování programu mezi klienty z terapeutických komunit, kde je obvyklá doba pobytu 8–12 měsíců, a mezi klienty z PL, odkud na chráněné bydlení nastupují obvykle po 5 měsících. Jako mnohem zásadnější se ukazuje to, zda se klient dobře naváže na tým, je motivovaný využívat psychoterapeutický program aktivně a v programu se udrží po minimální doporučenou dobu 6 měsíců.



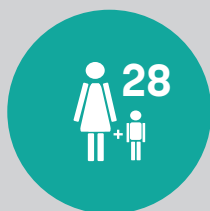
Podařilo se nám zrekonstruovat a vybavit byt, který slouží pro bydlení klientů po ukončení programu chráněného bydlení, tzn. pro klienty ve třetí fázi programu. Celý program funguje stabilně a klienti v něm dobře prosperují. Hodně klientů, kteří končí předčasně program, ho končí z „pozitivních“ důvodů – mají kde bydlet, mají práci a nepotřebují dál využívat pobytovou službu.

Doléčovací centrum pro matky s dětmi

DC-mat



KLIENTŮ



DĚTÍ
v léčbě s matkou

114 HODIN konzultací
u výchovného poradce

453 DNÍ průměrná doba doléčování

Následné bydlení na rok

Také pro matky s dětmi se nám podařilo zajistit byt pro následné bydlení. Tato lůžka jsou primárně určena pro klientky bez jakéhokoli rodinného a sociálního zázemí, jejichž šance na získání standardního bydlení jsou minimální. Těmto klientkám poskytujeme ubytování v chráněném bytě minimálně na 1 kalendářní rok.



V průběhu roku 2019 pravidelně probíhalo výchovné poradenství s klientkami-matkami. Jeho základním cílem je společně s klientkou pracovat na rozvoji vztahu s dítětem, pomáhat při řešení běžných výchovných starostí matek s dětmi, při provozu domácnosti, vaření, trávení volného času apod. Tato služba zaznamenává u klientek pozitivní ohlasy. V roce 2019 proběhlo 114 těchto konzultací (rozsah 60 minut) s 11 klientkami a 12 dětmi.

Centrum pro osoby v konfliktu se zákonem

Ambulantní program

Postpenitenciární péče má podobu ambulantního programu. Převážná většina klientů má povinnost se podrobit po propuštění léčbě závislosti, tedy spolupracuje s PMS, případně nemá nařízený probační dohled, ale na léčbu dohlíží příslušný soud. Klienti dále spolupracují s kurátory, OSPOD a dalšími NNO pomáhajícími lidem po propuštění.

S klientem a PMS/soudem uzavíráme 3strannou dohodu o spolupráci. Klienti dochází na individuální sezení většinou 1x týdně, dále mohou využít asistence, základního dluhového poradenství, sociálního poradenství a základního právního poradenství. Jsme jim k dispozici i na telefonu, takže například v případě relapsu nás mohou okamžitě kontaktovat.



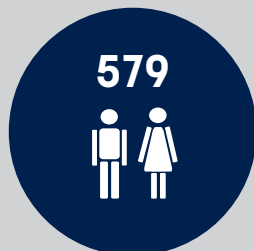
Naším hlavním cílem je zajistit bezpečný výstup klienta z výkonu trestu, jeho napojení na příslušnou adiktologickou léčbu. Pravidelně navštěvujeme 7 věznic, s klienty z mnoha dalších věznic komunikujeme písemně. Vzhledem k nedostatečnému financování programu zejména ze strany Ministerstva spravedlnosti, které nepřisívá už ani třetinu na celkový rozpočet, jsme byli nuceni přistoupit k revizi programu ve vězení a více se zaměřit na klienty v ambulanci.

Poradna pro rodiče

PPR



KLIENTŮ
-neuživatelů



KLIENTŮ



300

rodinných terapií



1 037

**Individuálních
terapií**



66

rodičovských skupin

Rodičovské skupiny

Zájem o účast na rodičovských skupinách výrazně přesáhl naše možnosti. I když máme aktuálně v běhu 3 rodičovské skupiny, stále máme dost zájemců. Proto jsme zkusili jednu skupinu otevřít jako dlouhodobou polootevřenou skupinu, která bude klienty dle kapacity doplňovat průběžně. Doufáme, že tak výrazně snížíme čekací dobu pro zájemce...

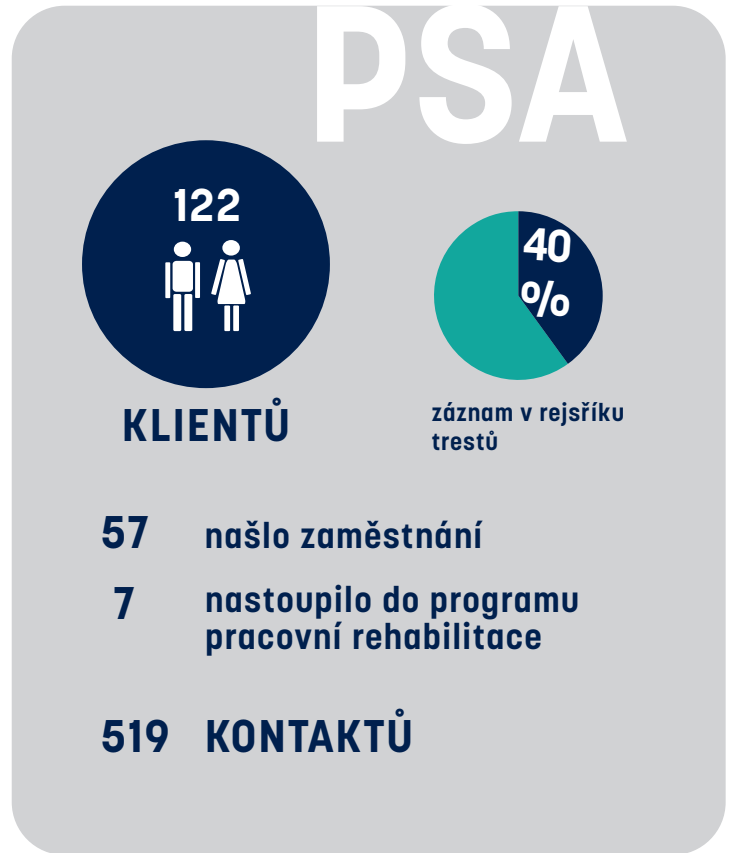


Zatímco z hlediska genderového je složení klientely stabilní, proměňuje se z hlediska problematiky, s níž nás blízcí oslovují. První místo aktuálně zaujímají blízcí uživatelů THC, jichž je 38,5 %, na druhém místě jsou blízcí uživatelů pervitinu (22 %). Následují je blízcí uživatelů alkoholu (15 %) a patologických hráčů (14 %), tedy další dvě velké skupiny, které se poprvé v takovém rozsahu objevily vloni.

Pracovní a sociální agentura

Pracovní rehabilitace

V druhé polovině roku jsme otevřeli Program pracovní rehabilitace - určen je primárně klientům, kteří nejsou na otevřeném pracovním trhu konkurenceschopní. Klienti pravidelně docházejí do chráněné dílny v zázemí PSA v Žitné, kde provádějí drobné manuální práce. Smyslem je zvyšovat jejich pracovní kompetence, podporovat zájem a motivaci pracovat. Benefitem je posílení uzdraveného procesu klientů a efektivnější terapeutická odezva v jejich terapeutických programech. V roce 2019 bylo v programu pracovní rehabilitace 7 klientů.



V roce 2019 se nám podařilo zefektivnit Asistenční program IPS (Individual Placement and Support) a rozšířit služby o Program pracovní rehabilitace. Z kapacitních důvodů jsme omezili pořádání skupinových workshopů v jednotlivých zařízeních SANANIMU i u dalších poskytovatelů adiktologické péče, upřednostňujeme cílenou individuální péči a pokládáme ji za efektivnější.

Drogové informační centrum



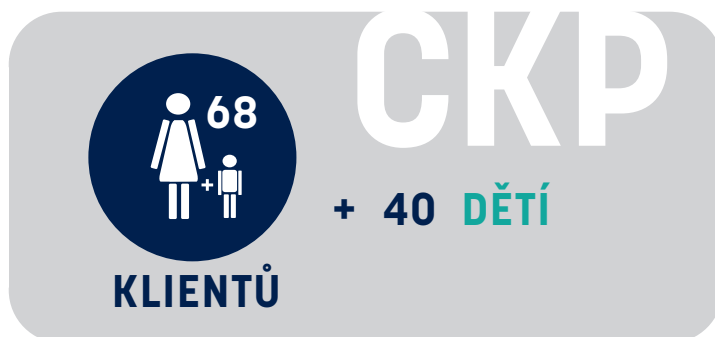
Také jsme se nezapomněli účastnit Homeless World Cupu a Handy cyklo maratonu.

Internetová léčebná intervence

V roce 2019 jsme již naplno a v běžném provozu potkávali klienty v on-line prostředí. Projekty Končím s hraním a Končím s hulením využívají námi vyvinutý systém, který dále rozvíjíme a který nám umožňuje velmi rychle upravovat parametry intervencí. Pokračovali jsme také v objevování možností specifického on-line kontaktu s klienty a snažíme se objevovat jeho možnosti, ale také hranice. To, co jsme v minulosti nazývali „Žijeme čístonosplenu“, tedy stav, kdy se učíme používat nová slova a termíny a některá slova vynalézáme, jako tomu bylo u obrozenců, se stalo pátráním po zcela svěbytném přístupu k terapii po internetu.

Centrum komplexní péče o dítě a rodinu

Projekt pracuje se specifickou skupinou klientů (matek, případně otců), kteří jsou aktivními, ale i bývalými uživateli a dostanou se do situace, která souvisí s péčí či naopak ztrátou dětí a která zároveň úzce souvisí s užíváním drog. Získávají náhled na problematické oblasti ve výchově svých dětí a pokoušejí se hledat alternativní výchovné cesty, což se jim ve většině případů daří. U dětí dochází k výraznému zlepšení stavu, a to jak psychického, tak fyzického, klesá jejich nemocnost, problémové projevy v chování ustupují. Většinou také dochází k postupnému začleňování do místní komunity včetně pomocných skupin a služeb.



Zdravotnické zařízení

Stále se zvyšoval počet klientů s duální diagnózou. Díky rozšířenému týmu se dařilo péči o ně zajistit, i když to bylo velmi náročné. Dařilo se nám uzavírat další smlouvy se zdravotními pojišťovnami, což nám i do budoucna umožní udržet vysokou kvalitu naší péče o klienty.

Evropské projekty

- Rozvoj a trénink klíčových sociálních, ekonomických a rodičovských kompetencí do života bez drog; registrační číslo CZ.03.2.60/0.0/0.0/15_022/0001547; Operační program Zaměstnanost
- Dům pro závěrečnou fázi programu Terapeutické komunity Němčice, SANANIM z.ú. realizovaný na adrese Heřmaň 58, okres Písek; registrační číslo CZ.06.2.56/0.0/0.0/16_040/0002271; IROP
- Nákup vozidla pro terénní práci na otevřené drogové scéně v hl. m. Praze; registrační číslo CZ.07.3.56/0.0/0.0/17_052/0000918; Operační program Praha – Pól růstu ČR
- Case management pro osoby duševně nemocné a sociálně vyloučené; registrační číslo CZ.03.2.60/0.0/0.0/16_134/0008180; Operační program Zaměstnanost
- Inovace programu Terapeutické komunity Karlov, SANANIM z. ú.; registrační číslo CZ.03.3.X/0.0/0.0/17_083/0014342; Operační program Zaměstnanost
- Inovace programu Terapeutické komunity Němčice; registrační číslo CZ.03.3.X/0.0/0.0/17_083/0014344; Operační program Zaměstnanost

Finanční zpráva

Přehled hlavních nákladů základních projektů a zařízení v r. 2019 (Kč)

	MZ	MS	MPSV	RVKPP	HMP SS	HMP AS	JHČ	ÚMČ Praha	OSTATNÍ	CELKEM
TP	230000			3630000	2965000	3250000		90000	167017	10332017
TP 2	90000			556000	604000	378000				1628000
KC	420000			5873000	4224000	5057000		48760	76882	15699642
DST	200000			2556000	2185000	2392000		70000	47325	7450325
CKP			969105						418137	1387242
TKK			2997285	6366000		4301000	300000		576448	14540733
TKN			2489871	4646000		3176000	200000		366669	10878540
DC			1075493	3067000		2513000			285494	6940987
DC MAT			663192	1101000		768000			90064	2622256
PPR				930000	1283000	1042100		310000	59221	3624321
PSA				704000		350000		25000		1079000
DIC				963000		410000			1126547	2499547
ILI				695000					124117	819117
KSHR				937000						937000
CADAS	600000			1509000	1446000	1408000		350000	1296077	6609077
COKUZ		943600		541000	932000	545000		192000		3153600
AA	1030272			1644000		1625000		225000	994928	5519200
GA				3203000		535000		196000	383777	4317777
Trhy Kampa								10000		10000
Celkem	2 570272	943600	8194946	38921000	13639000	27750100	500000	1516760	6012703	100048381

Přehled příjmů podle zdrojů (Kč)

Státní instituce a ministerstva	50 629 818
Ministerstvo spravedlnosti	943 600
Ministerstvo zdravotnictví	2 570 272
Ministerstvo práce a sociálních věcí	8 194 946
Rada vlády pro koordinaci protidrogové politiky	38 921 000
Městské úřady a kraje	43 405 860
Hlavní město Praha - adiktologické služby	27 750 100
Hlavní město Praha - sociální služby	13 639 000
Jihočeský kraj	500 000
ÚMČ Praha	1 516 760
Příjmy z vlastních zdrojů	9 038 401
Příspěvky klientů	2 464 624
Zdravotní pojišťovny	4 902 134
Konference	197 600
Letní škola HR	292 800
SZIF - zemědělská činnost	67 576
Tradiční hrnčířské trhy na Kampě	42 000
Výnosy z prodeje aut	255 000
Aromka	169 759
Kreditní úroky	24 471
Jiné ostatní výnosy	48 079
Ostatní příjmy (refundace mezd, pojistná plnění)	311 244
Poskytování služeb UMČ Praha	263 114
Finanční a věcné dary dary	2 387 301
Nadace České spořitelny	1 338 000
Plzeňský Prazdroj - Promile Info	5 445
Pobavme se o alkoholu (UVDI)	638 059
Rotary club	217 700
Agrofert	55 000
ECOM	55 207
Nadace Via	1 176
Sbírkový účet	76 714

Evropské fondy a granty, zahraniční granty, zahraniční projekty	12 269 566
ESF OPZ - Case management	3 814 062
ESF OPZ - Rozvoj a trénink klíčových kompetencí	1 083 332
ESIF OP Praha – pól růstu ČR, Nákup vozidla pro terénní práci	890 000
ESF OPZ - Komplexní systém podpory	2 944 657
Gilead	2 096 099
ESF OPZ - Inovace programu TTK	599 877
ESF OPZ - Inovace programu TKN	599 985
ERASMUS+ (Betrad)	145 901
ERASMUS+ (e-learning)	29 342
Correlation - EHRN	7 035
UNDOC - stáž ukrajinských odborníků	39 525
Drug Reporter - Video net grant	19 751
Celkem SANANIM v roce 2019	117 730 946
Investiční dotace	7 063 650
MPSV Rozvoje obnova MTZ sociálních služeb (automobil pro TP)	453 059
MPSV Rozvoje obnova MTZ sociálních služeb (automobil pro TTK)	647 076
IROP (Dům pro závěrečnou fázi programu TKN)	5 963 515
Ostatní	3 133 134
Odpisy z darů	3 133 134

Členům správní a dozorčí rady byla vyplacena částka 33 000 Kč čistého celkem.

Výkaz zisků a ztrát (v tisících Kč)

		činnosti		
		hlavní	hospodářské	celkem
A	Náklady	113 645	254	113 899
A. I.	Spotřebované nákupy a nakupované služby	28 292	85	28 377
A. I. 1.	Spotřeba materiálu, energie a ostatních neskladovaných dodávek	16 370	66	16 436
3.	Opravy a udržování	1 940		1 940
4.	Náklady na cestovné	382		382
6.	Ostatní služby	9 600	19	9 619
A. III.	Osobní náklady	80 372	146	80 518
A. III. 10.	Mzdové náklady	60 404	119	60 523
11.	Zákonné sociální pojištění	19 534	27	19 561
12.	Ostatní sociální pojištění	240		240
14.	Ostatní sociální náklady	194		194
A. IV.	Daně a poplatky	87		87
A. IV. 15.	Daně a poplatky	87		87
A. V.	Ostatní náklady	944		944
A. V. 16.	Smluvní pokuty, úroky z prodlení, ostatní pokuty a penále	1		1
18.	Nákladové úroky	9		9
19.	Kurové ztráty	35		35
20.	Dary	10		10
22.	Jiné ostatní náklady	889		889
A. VI.	Odpisy, prodaný majetek, tvorba a použití rezerv a opravných položek	3 501		3 501
A. VI. 23.	Odpisy dlouhodobého majetku	3 501		3 501
A. VII.	Poskytnuté příspěvky	56		56
A. VII. 28	Poskytnuté členské příspěvky a příspěvky zúčtované mezi organizačními složkami	56		56
A. VIII.	Daň z příjmů	393	23	416
A. VIII. 2	Daň z příjmů	393	23	416
	Náklady celkem	113 645	254	113 899

		činnosti		
		hlavní	hospodářské	celkem
B.	Výnosy	115 825	350	116 175
B. I.	Provozní dotace	95 236		95 236
B. I. 1.	Provozní dotace	95 236		95 236
B. II.	Přijaté příspěvky	6 527		6 527
3.	Přijaté příspěvky (dary)	6 527		6 527
B. III.	Tržby za vlastní výkony a za zboží	8 804	265	9 069
B. IV.	Ostatní výnosy	5 003	85	5 088
7.	Výnosové úroky	24		24
10.	Jiné ostatní výnosy	4 979	85	5 064
B. V.	Tržby z prodeje majetku	255		255
B. V. 11.	Tržby z prodeje dlouhodobého nehmotného a hmotného majetku	255		255
	Výnosy celkem	115 825	350	116 175
C.	Výsledek hospodaření před zdaněním	2 573	119	2 692
D.	Výsledek hospodaření po zdanění	2 180	96	2 276

Rozvaha (v tisících Kč)

AKTIVA		číslo řádku	stav k prvnímu dni účet. období	stav k posled- nímu dni účet. období
A.	Dlouhodobý majetek celkem	001	23 504	28 713
A. II.	Dlouhodobý hmotný majetek celkem	010	50 293	59 002
A. II. 1.	Pozemky	011	1 781	1 781
3.	Stavby	013	44 598	51 000
4.	Hmotné movité věci a jejich soubory	014	3 012	5 319
9.	Nedokončený dlouhodobý hmotný majetek	019	902	902
A. III.	Dlouhodobý finanční majetek celkem	021	880	879
A. III. 1.	Podíly - ovládaná nebo ovládající osoba	022	879	879
4.	Zápůjčky organizačním složkám	025	1	
A. IV.	Oprávký k dlouhodobému majetku celkem	028	-27 669	-31 168
6.	Oprávký ke stavbám	034	-25 079	-27 755
7.	Oprávký k samostatným hmotným movitým věcem a souborům hmotných movitých věcí	035	-2 590	-3 413
B.	Krátkodobý majetek celkem	040	24 462	31 241
B. II.	Pohledávky celkem	051	5 026	1 356
B. II. 1.	Odběratelé	052	2 089	545
4.	Poskytnuté provozní zálohy	055	38	27
6.	Pohledávky za zaměstnanci	057	740	283
8.	Daň z příjmů	059	250	195
9.	Ostatní přímé daně	060		2
13.	Nároky na dotace a ostatní zúčtování s rozpočtem orgánů územních samosprávných celků	064	1 248	
17.	Jiné pohledávky	068	661	304
B. III.	Krátkodobý finanční majetek celkem	071	19 124	27 353
B. III. 1.	Peněžní prostředky v pokladně	072	502	1 790
3.	Peněžní prostředky na účtech	074	18 622	25 563
B. IV.	Jiná aktiva celkem	079	312	2 532
B. IV. 1.	Náklady příštích období	080	99	245
2.	Příjmy příštích období	081	213	2 287
AKTIVA CELKEM		082	47 966	59 954

PASIVA		číslo řádku	stav k prvnímu dni účet. období	stav k posled- nímu dni účet. období
A.	Vlastní zdroje celkem		39 867	46 098
A. I.	Jmění celkem	002	28 369	32 324
A. I. 1.	Vlastní jmění	003	28 147	29 874
2.	Fondy	004	2 639	4 867
3.	Oceňovací rozdíly z přecenění finančního majetku a závazků	005	-2 417	-2 417
A. II.	Výsledek hospodaření celkem	006	11 498	13 774
A. II. 1.	Účet výsledku hospodaření	007	xxxxxxxxxxx	2 276
2.	Výsledek hospodaření ve schvalovacím řízení	008	2 476	xxxxxxxxxxx
3.	Nerozdělený zisk, neuhrazená ztráta minulých let	009	9 022	11 498
B.	Cizí zdroje celkem	010	8 099	13 856
B. II.	Dlouhodobé závazky celkem	013		145
B. II. 1.	Dlouhodobé úvěry	014		145
B. III.	Krátkodobé závazky celkem	021	847	617
B. III. 1.	Dodavatelé	022	677	413
3.	Přijaté zálohy	024	20	25
5.	Zaměstnanci	026	88	164
7.	Závazky k institucím sociálního zabezpečení a veřejného zdravotního pojištění	028	8	
9.	Ostatní přímé daně	030	1	
11.	Ostatní daně a poplatky	032	53	14
17.	Jiné závazky	038		1
B. IV.	Jiná pasiva celkem	045	7 252	13 094
2.	Výnosy příštích období	047	7 252	13 094
	PASIVA CELKEM	048	47 966	59 954

Zpráva nezávislého auditora

pro správní radu ústavu

SANANIM, zapsaný ústav

Ovčích Hájek 2549/64a, 158 00 Praha 5

IČO: 00496090

Výrok auditora

Provedl jsem audit účetní závěrky ústavu SANANIM, z.ú., IČO: 00496090, (dále také ústav), sestavené na základě českých účetních předpisů, která se skládá z rozvahy k 31.12.2019 a z výkazu zisku a ztráty za rok končící 31.12.2019 a z přílohy v účetní závěrce, která obsahuje popis použitých podstatných účetních metod a další vysvětlující informace. Údaje o ústavu jsou uvedeny v bodě 1. až 6. přílohy této účetní závěrky.

Podle mého názoru účetní závěrka podává věrný a poctivý obraz aktiv a pasiv ústavu SANANIM, z.ú., k 31.12.2019 a nákladů a výnosů a výsledku jeho hospodaření za rok končící 31.12.2019 v souladu s českými účetními předpisy.

Základ pro výrok

Audit jsem provedl v souladu se zákonem o auditorech a standardy Komory auditorů České republiky pro audit, kterými jsou mezinárodní standardy pro audit (ISA) případně doplněné a upravené souvisejícími aplikačními doložkami. Moje odpovědnost stanovená těmito předpisy je podrobněji popsána v oddílu Odpovědnost auditora za audit účetní závěrky. V souladu se zákonem o auditorech a Etickým kodexem přijatým Komorou auditorů České republiky jsem na ústavu nezávislý a splnil jsem i další etické povinnosti vyplývající z uvedených předpisů. Domnívám se, že důkazní informace, které jsem shromáždil, poskytují dostatečný a vhodný základ pro vyjádření mého výroku.

Ostatní informace uvedené ve výroční zprávě

Za ostatní informace odpovídá vedení ústavu. Za ostatní informace se považují informace uvedené ve Výroční zprávě s výjimkou účetní závěrky a zprávy auditora k ní.

Můj výrok k účetní závěrce se k ostatním informacím nevztahuje ani k nim nevydávám žádný zvláštní výrok.

Přesto je však součástí mých povinností souvisejících s auditem účetní závěrky seznámit se s ostatními informacemi ve Výroční zprávě a posoudit, zda nejsou ve významném (materiálním) nesouladu s účetní závěrkou či mými znalostmi o účetní jednotce získanými během auditu nebo zda se jinak nejví jako významně (materiálně) nesprávné.

Pokud na základě provedených prací zjistím, že ostatní informace jsou významně (materiálně) nesprávné, jsem povinen zjištěné skutečnosti uvést ve své zprávě.

V rámci uvedených postupů jsem v získaných ostatních informacích nic takového nezjistil.

Odpovědnost vedení a osob pověřených správou a řízením za účetní závěrku

Vedení ústavu odpovídá za sestavení účetní závěrky podávající věrný a poctivý obraz v souladu s českými účetními předpisy a za takový vnitřní kontrolní systém, který považuje za

nezbytný pro sestavení účetní závěrky tak, aby neobsahovala významné (materiální) nesprávnosti způsobené podvodem nebo chybou.

Při sestavování účetní závěrky je vedení ústavu povinno posoudit, zda je ústav schopen nepřetržitě trvat, a pokud je to relevantní, popsat v příloze účetní závěrky záležitosti týkající se jeho nepřetržitého trvání a použití předpokladu nepřetržitého trvání při sestavení účetní závěrky, s výjimkou případů, kdy vedení plánuje zrušení ústavu nebo ukončení jeho činnosti, resp. kdy nemá jinou reálnou možnost než tak učinit.

Odpovědnost auditora za audit účetní závěrky

Mým cílem je získat přiměřenou jistotu, že účetní závěrka jako celek neobsahuje významnou (materiální) nesprávnost způsobenou podvodem nebo chybou, a vydat zprávu auditora obsahující můj výrok. Přiměřená míra jistoty je velká míra jistoty, nicméně není zárukou, že audit provedený v souladu s výše uvedenými předpisy ve všech případech v účetní závěrce odhalí případnou existující významnou (materiální) nesprávnost. Nesprávnosti mohou vzniknout v důsledku podvodů nebo chyb a považují se za významné (materiální), pokud lze reálně předpokládat, že by jednotlivě nebo v souhrnu mohly ovlivnit ekonomická rozhodnutí, která uživatelé účetní závěrky na jejím základě přijmou.

Při provádění auditu v souladu s výše uvedenými předpisy je mou povinností uplatňovat během celého auditu odborný úsudek a zachovávat profesní skepticismus. Dále je mou povinností:

- Identifikovat a vyhodnotit rizika významné (materiální) nesprávnosti účetní závěrky způsobené podvodem nebo chybou, navrhnout a provést auditorské postupy reagující na tato rizika a získat dostatečné a vhodné důkazní informace, abych na jejich základě mohl vyjádřit výrok. Riziko, že neodhalím významnou (materiální) nesprávnost, k níž došlo v důsledku podvodu, je větší než riziko neodhalení významné (materiální) nesprávnosti způsobené chybou, protože součástí podvodu mohou být tajné dohody (koluze), falšování, úmyslná opomenutí, nepravdivá prohlášení nebo obcházení vnitřních kontrol.
- Seznámit se s vnitřním kontrolním systémem ústavu relevantním pro audit v takovém rozsahu, abych mohl navrhnout auditorské postupy vhodné s ohledem na dané okolnosti, nikoli abych mohl vyjádřit názor na účinnost jeho vnitřního kontrolního systému.
- Posoudit vhodnost použitých účetních pravidel, přiměřenost provedených účetních odhadů a informace, které v této souvislosti vedení ústavu uvedlo v příloze v účetní závěrce.
- Posoudit vhodnost použití předpokladu nepřetržitého trvání při sestavení účetní závěrky vedením a to, zda s ohledem na shromážděné důkazní informace existuje významná (materiální) nejistota vyplývající z událostí nebo podmínek, které mohou významně zpochybnit schopnost ústavu nepřetržitě trvat. Jestliže dojde k závěru, že taková významná (materiální) nejistota existuje, je mou povinností upozornit v mé zprávě na informace uvedené v této souvislosti v příloze účetní závěrky, a pokud tyto informace nejsou dostatečné, vyjádřit modifikovaný výrok. Moje závěry týkající se schopnosti ústavu nepřetržitě trvat vycházejí z důkazních informací, které jsem získal do data mé zprávy. Nicméně budoucí události nebo podmínky mohou vést k tomu, že ústav ztratí schopnost nepřetržitě trvat.
- Vyhodnotit celkovou prezentaci, členění a obsah účetní závěrky, včetně přílohy, a dále to, zda účetní závěrka zobrazuje podkladové transakce a události způsobem, který vede k věrnému zobrazení.

Mou povinností je informovat vedení mimo jiné o plánovaném rozsahu a načasování auditu a o významných zjištěních, která jsem v jeho průběhu učinil, včetně zjištěných významných nedostatků ve vnitřním kontrolním systému.



J. Hárpes
Ing. Jan Hárpes
auditor

číslo oprávnění 1420
Troilova 5/457, 108 00 Praha 10

V Praze dne 16. června 2020

Děkujeme za finanční podporu v roce 2019

STÁTNÍ INSTITUCE, MĚSTA, MÍSTNÍ ÚŘADY



Městská část
Praha 8



Městská
část
Praha 10



MINISTERSTVO ZDRAVOTNICTVÍ
ČESKÉ REPUBLIKY



Úřad vlády České republiky



EVROPSKÁ UNIE
Evropský fond pro regionální rozvoj
Integrovaný regionální operační program



MINISTERSTVO
PRO MÍSTNÍ
ROZVOJ ČR



EVROPSKÁ UNIE
Evropské strukturální a investiční fondy
OP Praha – pól růstu ČR



PARTNEŘI

NADACE 
České spořitelny

Pizeňský Prazdroj

Karel Schwarzenberg

NADACE, SPOLEČNOSTI, SOUKROMÉ OSOBY

Rotary 
Club Prague
International

 NADACE
AGROFERT

BeTrAD

 GILEAD

 **KR** KOVOVÝROBA RIEGEL

 HOMELESS
WORLD CUP
FOUNDATION

 GIGALYNX

Regulus

 EKOMC
a.s.

 Erasmus+

Naomi Sullivan-Callender
a David Callender
Michal Šedivý
Josef Pleskot
Dagmar Tichá
Petr Podlešák
Jiří Merz
Jan Kudrnka
Jan Radina
Petr Kolář

SANANIM z. ú.

Sídlo: Ovčí hájek 2549/64A,
158 00 Praha 13
telefon: 284 822 872
internet: www.sananim.cz
e-mail: office@sananim.cz
IČO: 00496090

Bankovní spojení

Česká spořitelna, a.s.
Číslo účtu: 1941727329/0800

Statutární zástupce

PaedDr. Martina Richterová
Těmínová, ředitelka

Správní rada

doc. MgA. Helena Třeštíková
MUDr. David Adameček
MUDr. Jiří Dvořáček

Dozorčí rada

Mgr. Nina Janyšková
Jaroslav Veis
Mgr. Ondřej Počarovský

Výkonný ředitel

Mgr. Jiří Richter

Terénní programy

Sokolská 26, 120 00 Praha 2
tel.: 224 920 577, 603 209 948
e-mail: street@sananim.cz

Kontaktní centrum

Na Skalce 15, 150 00 Praha 5
tel.: 605 240 501
e-mail: kacko@sananim.cz

**Centrum ambulantní detoxifikace
a substitute**

Žitná 1574/51, 110 00 Praha 1
tel.: 222 924 245, 603 831 815
e-mail: cadas@sananim.cz

Adiktologická ambulance

Žitná 1574/51, 110 00 Praha 1
tel.: 724 521 913, 727 941 710
e-mail: case@sananim.cz

Gambling ambulance

Žitná 1574/51, 110 00 Praha 1
tel.: 774 701 070
e-mail: gambling@sananim.cz

Denní stacionář

Janovského 26, 170 00 Praha 7
tel.: 220 803 130, 220 800 041, 605
212 175, fax: 266 710 489
e-mail: stacionar@sananim.cz

Terapeutická komunita Karlov

Karlov 3, Smetanova Lhota, 398 04
pošta Čimelice
tel.: 382 229 655, 382 229 692
fax: 382 229 694
e-mail: karlov@sananim.cz

Terapeutická komunita Němčice

Heřmaň 36, 398 11 Heřmaň
tel./fax: 383 396 120
e-mail: nemcice@sananim.cz

Doléčovací centrum

Ovčí hájek 2549/64a, 158 00 Praha 13
tel.: 251 614 070
e-mail: aftercare@sananim.cz

Poradna pro rodiče

Žitná 1574/51, 110 00 Praha 1
tel.: 284 824 234, 739 268 527
e-mail: rodice@sananim.cz

Pracovní a sociální agentura

Žitná 1574/51, 110 00 Praha 1
tel.: 606 024 047
e-mail: agentura@sananim.cz

**Centrum pro osoby v konfliktu
se zákonem**

Žitná 1574/51, 110 00 Praha 1
tel.: 775 766 706
e-mail: vezeni@sananim.cz

**Centrum komplexní péče o dítě
a rodinu**

Janovského 26, 170 00 Praha 7
tel.: 220 803 130, 702 036 237
e-mail: pece.dite@sananim.cz

Drogové informační centrum

Ovčí hájek 2549/64a, 158 00 Praha 13
tel.: 284 822 872
e-mail: dic@sananim.cz

